

**Txostena**

**Informe**

**EAEko Udal Erakundeen Kontuak**

**Cuentas de las Entidades Locales de la CAPV**

**2010**





Herri - Kontuen  
Euskal Epaitegia

Tribunal Vasco  
de Cuentas Públicas

## AURKIBIDEA/ÍNDICE

LABURDURAK ETA DEFINIZIOAK .....	5
AZTERTUTAKO RATIOAK.....	5
I. SARRERA.....	7
II. ONDORIOAK.....	10
II.1 UDALEN KONTUAK .....	10
II.2 UDALAZ GAINDIKO KONTUAK .....	13
III. RATIOAK ETA ADIERAZLEAK .....	16
III.1 UDAL ADIERAZLEAK 10/12/31-N .....	16
III.2 UDALAZ GAINDIKO ENTITATEEN ADIERAZLEAK 10/12/31-N.....	30

### ERANTSITAKO LIKIDAZIOAK

<http://www.tvcp.eu/TVCPInfDiagFin/InformeDiagnostico.asp>

ALEGAZIOAK .....	35
ABREVIATURAS Y DEFINICIONES .....	37
RATIOS ANALIZADOS.....	37
I. INTRODUCCIÓN .....	39
II. CONCLUSIONES .....	42
II.1 CUENTAS MUNICIPALES .....	42
II.2 CUENTAS SUPRAMUNICIPALES .....	45
III. RATIOS E INDICADORES.....	48
III.1 INDICADORES MUNICIPALES A 31/12/10.....	48
III.2 INDICADORES DE LAS ENTIDADES SUPRAMUNICIPALES A 31/12/10 .....	62

### LIQUIDACIONES AGREGADAS

<http://www.tvcp.eu/TVCPInfDiagFin/InformeDiagnostico.asp>



Herri-Kontuen  
Euskal Epaitegia

Tribunal Vasco  
de Cuentas Públicas

**ANEXOS ..... 67**

A.1 ENTIDADES CON CUENTAS AUDITADAS .....	67
A.2 GASTOS DE PERSONAL.....	69
A.3 DEFICIENCIAS DEL ANÁLISIS DE LAS CUENTAS GENERALES .....	70

**INFORMACIÓN ECONÓMICO FINANCIERA**

<http://www.tvcp.eu/TVCPInfDiagFin/InformeDiagnostico.asp>

- 1 OOAA, ENTIDADES PÚBLICAS, SOCIEDADES PÚBLICAS Y FUNDACIONES
- 2 RESUMEN DE LAS LIQUIDACIONES PRESUPUESTARIAS Y PLANTILLA
- 3 RATIOS FINANCIEROS
- 4 EVOLUCIÓN PRINCIPALES MAGNITUDES

**ALEGACIONES ..... 81**

Vitoria-Gasteiz, 2013ko martxoaren 21a  
Vitoria-Gasteiz, 21 de marzo de 2013



Herri-Kontuen  
Euskal Epaitegia

Tribunal Vasco  
de Cuentas Públicas

## LABURDURAK ETA DEFINIZIOAK

EAE	Euskal Autonomia Erkidegoa.
HKEE	Herri-Kontuen Euskal Epaitegia
21/2003 FA	21/2003 Foru Araua, abenduaren 19koa, Gipuzkoako Lurralde Historikoaren Toki Erakundeen aurrekontuei buruzkoa.
3/2004 FA	3/2004 Foru Araua, otsailaren 9koa, Arabako Lurralde Historikoaren Toki Erakundeen aurrekontuei buruzkoa.
10/2003 FA	21/2003 Foru Araua, abenduaren 2koa, Bizkaiko Lurralde Historikoaren Toki Erakundeen aurrekontuei buruzkoa.
TAOL	7/1985 Legea, apirilaren 2koa, Toki Araubidearen Oinarriak arautzen dituena.
TOALTB	2/2004 Legegintzako Errege-Dekretua, martxoaren 5ekoa, Toki Ogasunak Arautzen dituen Legearen Testu Bategina onesten duena.
DG	Diruzaintza geldikina.
GODG	Gastu orokorretarako diruzaintza geldikina.

## AZTERTUTAKO RATIOAK

Zorpetze maila	Finantza zama (Gastuen 3. eta 9. kap. - Birfinantzatzea) / Sarrera arruntak (1etik 5erako kap.) * 100
Aurrezki gordin absolutua	Sarrera arruntak (1etik 5erako kap.) - Funtzionamendu gastuak (1., 2. eta 4. kap.)
Aurrezki gordin erlatiboa	Aurrezki gordin absolutua / Sarrera arruntak (1etik 5erako kap.)* 100.
Aurrezki garbi absolutua	Aurrezki gordin absolutua – [Finantza zama (gastuen 3 eta 9 kap.) – Birfinantzatzea]
Aurrezki garbi erlatiboa	Aurrezki garbi absolutua / Sarrera arruntak (1etik 5erako kap.)* 100
Zorpetze marjina	Balio erlatiboa: 100 – (Finantza zama / Aurrezki gordina * 100)
Batez besteko emaitza arrunta.	Sarrera arrunten batez-b. (1etik 5erako kap.), azken hiru ekitaldietakoak - Gtu. arrunten batez-b. (1etik 4rako kap.), azken hiru ekitaldietakoak.
Kapitalaren batez-b. gtu. garbia	Kapitalaren batez-b. gtu. (6tik 8rako kap.) - Kapitalaren batez-b. sarrerak (6tik 8rako kap.), azken hiru ekitaldietakoak.
Inbertsiorik gabe zorra itzultzeko batez-b. aldia.	(Erabilitako zorra + Gtu. orokor negatiboen geldikina) / azken hiru ekitaldietako batez besteko emaitza arrunta.



Herri-Kontuen  
Euskal Epaitegia

Tribunal Vasco  
de Cuentas Públicas

Inbertsioarekin zorra itzultzeko aldia.	batez-b. (Erabilitako zorra + Gtu. orokor negatiboen geldikina) / azken hiru ekitaldietako batez besteko emaitza arrunta-kapitalaren batez besteko gastu garbia.
GODG absolutua	Gastu Orokorretarako Diruzaintza Geldikina
GODG erlatiboa	Gastu Orokorretarako Diruzaintza Geldikin absolutua / Sarrera arruntak (1etik 5erako kap.)* 100
Gastua guztira	Obligazio aitortuak, gastuen 1etik 9rako kap.
Funtzionamendu gastua	Obligazio aitortuak, gastuen 1., 2. eta 4. kap.
Finantza zama	Obligaz. aitort., 3 eta 9. kap. zorra birfinantz. gastu garbiak deuda.
Inbertsioa	Obligazio aitortuak, gastuen 6. eta 7. kap.
Kapitalaren gastu garbia.	Aitortutako eskubideak gastuen 6tik 8rako kap. - Aitortutako eskubideak, sarreraren 6tik 8rako kap.
Benetako inbertsio garbia	Aitortutako obligazioak gastuen 6. kap. - Aitortutako eskubideak, sarreraren 6. kap.
Kapital transferentziak	Eskubide aitortuak, sarreraren 7. kapitulua.
Zorpetze-sarrera.	Eskubide aitortuak, sarreraren 9. kap. - Birfinantzatzea
Kapitalaren gastu garbia. (kapital transf. sarr. gabe).	Aitortutako eskubideak gastuen 6tik 8rako kap. - Aitortutako eskubideak, sarreraren 6tik 8rako kap.
Kapital transf. mendekotasuna	Kapital transferentziak / Kapitalaren gastu garbia (kapital transferentzien sarrerarik gabe) )* 100.
Mailegukiko mendekotasuna	Zorpetze-sarrera / Kapitalaren gastu garbia (kapital transferentzien sarrerarik gabe) )* 100.
Presio fiskala	Eskubide aitortuak, sarreraren 1etik 3rako kapituluak.
Diru-laguntzek erag. sarrerak	Eskubide aitortuak, sarreraren 4. eta 7. kapituluak.
Bestelako sarrerak	Eskubide aitortuak, sarreraren 5., 6. eta 8. kapituluak.
Sarrerak guztira	Eskubide aitortuak, sarreraren 1etik 9rako kapituluak.
Transferentzia arruntak	Eskubide aitortuak, sarreraren 4. kapitulua.
Sarrera arruntak	Eskubide aitortuak, sarreraren 1etik 5erako kapituluak.
Transf. arrunt. mendekotasuna	Transferentzia arruntak / Sarrera arruntak * 100.
Jardueraren sarrerak	Eskubide aitortuak, sarreraren 1etik 3rako kapituluak eta sarreraren 5. kapitulua Partzuergoentzat.
Kapital gastuen gaineko diru-lag.	Kapital diru-lag. sarrerak / 6tik 8rako gastuak * 100.

## I. SARRERA

Epaitegi honek hezurmamitu duen Lanerako Programa betez, EAEko udalen eta udalaz gaindiko entitateen 2010eko Kontu Orokorrak aztertu dira ikuspegi formala eta kualitatiboa oinarri hartuta.

Toki Erakundeentzat aurrekontu gaietan estatuko erregulazioa Toki Jaurbidearen Oinarriak arautzen dituen Legeak eta Toki Ogasunak Arautzen dituen Legearen Testu Bateginak osatzen dute.

EAEren esparruan Lurralde Historiko bakoitzaren Batzar Nagusiek ebatzitako indarreko arautegia 3/2004 FA, 10/2003 FA eta 21/2003 FA da. Foru Dekretuen bidez garatu dira aurrekontuei buruzko foru arauak Lurralde Historiko bakoitzean eta horietan toki erakundeen aurrekontuaren egitura eta kontabilitate publikoaren plan orokorra onetsi dira. Hiru Lurraldeetako udalen aurrekontu likidazioari eta Kontu Orokorrari dagokion dokumentazioa, Aurrekontuko Foru Arau bakoitzaren 47 eta 62 artikuluek arautzen dute.

Aurreko urteetan egin dugun legez, txosten-diagnostiko hau EAEn 2010eko ekitaldian zeuden 251 udal administrazioei (ez ditu besarkatzen erakunde autonomoak, sozietate publikoak, erakunde publikoak eta fundazioak) eta udalaz gaindiko 65 erakundeei soil-soilik dagokie. Hona hemen horien xehapena:

- 21 partzuergo
- 33 mankomunitate
- 6 kuadrilla
- 5 partzuergo

Kontu globalak (EAEren udalen multzoa eta Lurralde Historikoen arabera banaketa, eta udalaz gaindiko entitateen multzoa eta emandako zerbitzu motaren arabera banaketa) likidazioak txertatuz eskuratu dira, ia gehienak fiskalizatu gabeak, 247 udalek (%98,41) eta udalaz gaindiko 55 erakundek iritsarazi dizkigutenak (%84,62). Ikuskatutako kontuak aurkeztu dituzten erakundeak 32 udal eta udalaz gaindiko 12 erakunde dira eta HKEEk, gainera, 6 udal eta udalaz gaindiko 2 erakunde fiskalizatu ditu (ikus A.1).

Aztertutako udal eta udalaz gaindiko erakundeek antolamenduan 110 erakunde autonomo, 141 udal sozietate publiko eta 3 enpresa erakunde publiko besarkatzen dituzte. Gainera, 22 fundaziotan esku hartzen dute, ondotik ikus dezakezuen laburpenaren arabera. Xehapena ondoko lotunean dago jaso:

<http://www.tvcp.eu/TVCPInfDiagFin/InformeDiagnostico.asp>



Herri - Kontuen  
Euskal Epaitegia

Tribunal Vasco  
de Cuentas Públicas

ERAKUNDE KOPURUA

	ERAKUNDE AUTONOMOAK	SOZIETATE PUBLIKOAK	ENPRESA	
			ERAKUNDE PUBLIKOAK	FUNDAZIOAK
<b>Udalak:</b>				
ARABA.....	7	21	-	-
BIZKAIA .....	51	52	1	12
GIPUZKOA .....	50	57	2	9
<b>Udalaz gaindikoak:</b>				
Partzuergoak .....	-	5	-	-
Mankomunitateak .....	2	6	-	1
Kuadrillak.....	-	-	-	-
Partzoneriak .....	-	-	-	-
<b>EAE GUZTIRA</b>	<b>110</b>	<b>141</b>	<b>3</b>	<b>22</b>

Txosten honetan aurkeztu ditugun ondorioetarako, 2.177.117ko biztanleria hartu da abiaburutzat, eskatutako informazioa igorri duten Euskal Autonomia Erkidegoko 247 udaletan 2010eko urtarrilaren 1ean zeuden biztanleak, alegia.

Txosten honetako ondorioak eskuratzeko finkatutako biztanleria mailak honako hauek dira:

	UDAL KOPURUA	BIZT.KOP. 10/1/1
<b>GERUZA</b>		
> 50.000 .....	6	1.017.476
20.001 - 50.000 .....	12	389.771
10.001 - 20.000 .....	23	338.315
5.001 - 10.000 .....	28	201.936
1.001 - 5.000 .....	82	184.919
< 1.001 .....	96	44.700
<b>EAE GUZTIRA</b>	<b>247</b>	<b>2.177.117</b>
ARABA .....	49	316.628
BIZKAIA .....	112	1.153.724
GIPUZKOA .....	86	706.765

Zerbitzua ematen zaion biztanleria, zerbitzu motaren arabera, honakoa da kontuak prozesatu diren 55 entitateetan:



JARDUERA	ERAKUNDE KOP.	ARTATUTAKO BIZTANLERIA
1. Ura eta saneamendua .....	11	1.787.136
2. Udal zerbitzuen kudeaketa .....	9	919.401
3. Hiriko hondakin solidoak .....	9	1.454.434
4. Gizarte Ongizatea .....	8	246.420
5. Arabako Kuadrillak .....	6	79.105
6. Sustapena eta irakaskuntza, euskara eta lanerako prestak. .	6	401.419
7. Partzoneriak eta baso ustiapena .....	3	50.118
8. Suteak itzaltzea .....	2	60.551
9. Garraioak .....	1	763.641

Lana egiteko honako prozedura hauek erabili ditugu:

- 2010eko ekitaldiko Kontu Orokorren analisia. Azterlan hau oinarri izan da Toki Entitateek, informatzeko betebeharrari dagokionez, legedia zein neurritan betetzen duten zehazteko.
- Udal eta udalaz gaindiko erakunde guztien balantzeen, emaitzen kontuen eta aurrekontuaren likidazioaren azterketa berariazkoa; ezargarria zaien arautegian eskatutako informazio osoa barne hartzen dutela eta agiri guztiak elkarren artean koherenteak direla egiaztatu.
- Udal eta udalaz gaindiko erakunde guztien balantzeen, emaitzen kontuen eta 2010eko ekitaldiaren likidazioaren azterketa berariazkoa, ekonomia-finantza izaerako adierazleak eskuratzeko.

Udalek eta udalaz gaindiko erakundeek igorritako agirien edukia aztertzean hiru akats mota bereizi ditugu:

- Aurrekontu, aurrekontuen likidazio eta kontu orokorra onesteko epeetan eragina dutenak.
- Kontu orokorra eragiten dutenak, bai eduki formalari dagokionez, bai informazioaren eduki kualitatiboari dagokionez ere.
- Aurreko ekitaldietako Gastu orokorretarako diruzaintzako geldikin negatiboen finantzaketari erreferentzia egiten dietenak.

Erabilitako moneta unitateari dagokionez, txostenaren datu ekonomikoak milako euroetan daude emanak eta hamartarrik ez erakusteko biribildu dira; datuek beti balio zehatz bakoitzaren biribiltzea erakusten dute eta ez biribildutako datuen batuketa.

## II. ONDORIOAK

### II.1 UDALEN KONTUAK

Bizkaia, Gipuzkoa eta Arabako Toki Erakundeek Aurrekontuko Foru Arauek agintzen dute Toki Erakundeek HKEEri Kontu Orokorra aurkeztuko diotela, beren berariazko arautegiak agintzen duen terminoetan behar bezala onetsia; berebat, HKEEren sorrera legearen 9.5 artikulua agintzen du nahitaezkoa dela Epaitegi honi Toki Erakundeek Aurrekontuen likidazioari dagokion dokumentazioa igortzea, egin edo onesten denetik aurrera hilabeteko epean. Albiztur, Armiñón<sup>1</sup>, Beizama eta Berantevillako<sup>1</sup> udalek ez dute bete behar hori bete (ikus A.3.1).

Ondotik azalduko ditugun ondorioak EAEren 247 udalek igorritako datuetatik eskuratu dira. Datu horien arabera, EAEko Udalen % 98,41ak aitortzen dizkio kontuak Epaitegi honi.

A.3.1 eranskinean, banaka zehazten dira aztertutako 247 udaletan aurkitutako akatsak. Azpimarratu behar dugu udalerrien % 10,12 egiten duten 25 udaletan ez dela arestian aipatutako eranskinetan zehaztutako hutsetatik batere azaleratu; horietatik 13, Arabako Lurralde Historikoan daude; 6, Bizkaiko Lurralde Historikoan eta 6, Gipuzkoako Lurralde Historikoan.

#### Onespen epeak

- 138 udalek aurrekontuak 2010eko lehenengo seihilekoan onetsi zituzten eta 14k, berriz, ekitaldiaren bigarren seihilekoan.

Aurrekontua dagokion ekitaldia hasi aurretik onetsi behar da, Lurralde Historiko bakoitzaren Aurrekontuko Foru Arauen 15.2 artikulua agintzen duenaren arabera. Aztertu ditugun 247 udaletatik % 32,39ak bakarrik onetsi ditu 2010eko aurrekontuak ekitaldia hasi aurretik. Hona hemen aurrekontuen onespen aldien arabera sailkatutako udal kopurua:

AURREKONTUEN ONESPENA	UDAL KOPURUA	%
2010/01/1 baino lehenago .....	80	% 32,39
2010eko 1. hiruhilekoa .....	95	% 38,46
2010eko 2. hiruhilekoa .....	43	% 17,41
2010eko 2. seihilekoa .....	14	% 5,67
Luzatutako aurrekontua .....	15	% 6,07

- 34 udaletan aurrekontuaren likidazioak indarreko arautegiak agindutako data baino beranduago onetsi dira.

<sup>1</sup> Armiñon eta Berantevillako Udalek kontuak alegazio fasean igorri dituzte eta honenbestez, ez da horien edukia aztertu, ikuspuntu formal eta kualitatibotik ezargarria den araudiari egokitzen zaizkiola egiaztatzeko.

Lurralde Historiko bakoitzaren Aurrekontuko Foru Arauen 49. artikulua hurrengo ekitaldiko martxoaren 31 ezartzen du Erakundearen Presidenteak onesteko epemuga modura. 247 udalen %86,23ak 2010eko ekitaldiaren aurrekontu likidazioa 2011ko apirilaren 1a baino lehenago onetsi du; gainerako % 13,77ak, berriz, aurrekontuari buruzko arautegiak finkatutako epea urratu du.

Hona hemen aurrekontuen likidazioaren onespén aldien arabera sailkatutako udal kopurua:

LIKIDAZIOAREN ONESPENA	UDAL KOPURUA	%
2011/04/1 baino lehenago .....	213	% 86,23
2011/04/1 eta 2011/07/31 bitartean.....	29	% 11,74
2011/08/1 eta 2011/12/31 bitartean.....	3	% 1,21
2012/01/1 baino beranduago .....	2	% 0,82
Ebidentziarik/informaziorik gabe.....	-	-

- 92 udalek Kontu Orokorra arautegiak agindutako data baino beranduago onetsi dute eta 19 udaletan ez dago erasota Kontu Orokorra onetsi denik.

Lurralde Historiko bakoitzaren Aurrekontuko Foru Arauen 63. artikulua hurrengo ekitaldiko uztailaren 31 ezartzen du Erakundearen Osokoak onesteko epemuga modura. 247 udalen % 55,06ak Kontu Orokorra arautegiak agintzen duen epean onetsi du. Hona hemen Kontu Orokorra onesteko aldien arabera sailkatutako udal kopurua:

KONTU OROKORRAREN ONESPENA	UDAL KOPURUA	%
2011/08/1 baino lehenago .....	136	% 55,06
2011/08/1 eta 2011/12/31 bitartean.....	80	% 32,39
2012/01/1 baino beranduago .....	12	% 4,86
Ez dago erasota onetsi denik .....	19	% 7,69

### Kontu Orokorraren eduki formala

- Hiru udalek ez dute egoeraren balantzea eta emaitzen kontua igorri. Batik bat, 10.000 biztanletik beherako udalerririk dira.

- Hona hemen kontuen edukian beste zenbait akats:

AKATSA	UDAL KOPURUA 2010
Ez da finantzaketa taula barne hartu .....	16
Ez da udal zorrari buruzko informaziorik jaso .....	13
Ez da oroitidazkia barne hartu .....	60
Ez da Diruzaintza kontua jaso .....	3

Kontu Orokorra, Egoera Balantzeak, Galera-Irabazien Kontuak, Memoriak eta aurrekontuaren likidazioak osatzen dute eta udalak egin duen kudeaketa-lana erakusten du, ekonomia, finantza, ondare eta aurrekontuari dagozkion alderdietan. Kontu Orokorra mamitu eta onartzeko obligazioa hiru Lurralde Historikoen Foru Arauetan dago xedatua eta hala ez egiteak erakunde hauen kudeaketan buru egin behar duen gardentasuna eragiten du.

### Kontu Orokorraren eduki kualitatiboa

- Udaletan ezarritako ondare kontabilitateak, kasu ugaritan, oraindik ez du eduki zuzena. Honela, bada, 78 udalek ez dituzte balantzean edo emaitzen kontuan ibilgetuko amortizazioak txertatzen; 4 udalek ez dute kaudimen-gabeziatarako zuzkidura erakusten egoera balantzeko zordunen idazpuruan, nahiz diruzaintzaren geldikinean kalkuluan barne hartzen dituzten. Balantzean edo emaitzen kontuan ibilgetuaren amortizazioak barne hartzen ez dituzten 78 udaletatik 65, 5.000 biztanle baino gutxiagoko udalerriei dagozkie.
- Kobragarritasuna aztertu duten udaletatik badira 3 non Diruzaintza Geldikinean deduzitutako kopurua kalkulaturakoa baino txikiagoa den. Gainera, beste 5 udal daude, 24 hilabetetik gorako antzintasuneko kobratzeko zorrak izanik, kobragarritasun azterketarik ez dutenak eta Diruzaintza geldikinetik inongo kopururik deduzitu ez dutenak.

- Hona hemen kontuen edukian beste zenbait akats:

	UDAL KOPURUA
<b>AURREKONTUAREN AKATS KUALITATIBOAK</b>	
	<b>2010</b>
1. eta 2. kapituluetak sarrerak eta/edo gastuak kutxa irizpidearen arabera erregistratzen dira	13
Oker kalkulaturako aurrekontu emaitza .....	2
Ez dira kalkulatu ekitaldiko aurrekontuaren emaitzen zuzenketak.....	2
Oker kalkulaturako diruzaintza geldikina .....	11
Ez da kalkulatu Geldikina atxikitako finantzaketa duten gastuetarako.....	4
Diruzaintza Kontuan deskoadratzeak daude .....	4
<b>ONDAREAREN AKATS KUALITATIBOAK</b>	
	<b>2010</b>
Ez du balantzearen aktiboak eta pasiboak koadratzen .....	1
Balantzean ibilgetuko kontu-sail negatiboak.....	21
Zorraren eranskina ez dator bat balantzearekin.....	37
Balantzean kaudimen-gabeziarako zuzk. diruz. geldikinarena baino txikiagoa.....	5

## Gastu orokor negatiboetarako Diruzaintza Geldikinaren finantzaketa

- 08/12/31n gastu orokorretarako geldikin negatiboa zuten 35 udaletatik 17 udalek ez dute 10/12/31n hori finantzatu, Lurralde Historiko bakoitzaren Toki Erakundeen Aurrekontuko Foru Arautegiaren 49.4 artikulua urratuz.
- 2008ko ekitaldiaren geldikin negatiboak finantzatu dituzten 18 udalek honako modu honetan egin dute:
  - 10 udalek aurrekontuaren gastuko kontu-sailak murriztuta.
  - 6 udalek 2009an edo 2010ean geldikin positiboak eskuratuta, aurreko saldo negatiboa berdindu dutenak.
  - 2 udaletan epe luzerako maileguak kontratatuta.

## II.2 UDALAZ GAINDIKO KONTUAK

Aiztondo Zerbitzuen Mankomunitatea, Troperagain Uren Partzuergoa, Gastronomiaren Euskal Museoa Partzuergoa, Debade Udal Euskaltegien Mankomunitatea, Entziako Partzuergoa, Iturrietako Partzuergoa eta Uli Mankomunitatea erakundeek ez dituzte 2010eko ekitaldiari dagozkion kontuak igorri eta Lurralde Historiko bakoitzaren Aurrekontuko Foru Arauen 63.5 artikulua urratu dute. Gainera, ezinezkoa izan da ondotik adierazitako erakundeek kontuak barne hartzea, indarreko legeriak agintzen duenarekiko bat datozen egiturak ez izategatik: Iruña Okako Uren Partzuergoaren kontuak, Kuartangoko Uren Partzuergoarenak eta Ekialdeko Lautadako Uren Partzuergoarenak (erakunde honek ez du jardura abiarazi).

Ondotik azalduko ditugun ondorioak EAEren udalaz gaindiko 55 erakundeek igorritako datuetatik eskuratu ditugu.

A.3.2 eranskinean zehazten dira udalaz gaindiko entitate bakoitzean aurkitutako akatsak. Azpimarratu behar dugu udalerrien % 16,36 egiten duten 9 udalaz gaindiko erakundetan ez dela arestian aipatutako eranskinetan zehaztutako hutsetatik batere azaleratu; horietatik 2 Bizkaiko Lurralde Historikoan daude; 3, Gipuzkoako Lurralde Historikoan eta 4, Arabako Lurralde Historikoan.

### Onespen epeak

- 21 erakundetan aurrekontuak 2010eko lehenengo sei hilekoan onartu zituzten. Aurrekontua dagokion ekitaldia hasi aurretik onetsi behar da, Lurralde Historiko bakoitzaren Aurrekontuko Foru Arauen 15.2 artikulua agintzen duenaren arabera. Aztertu ditugun EA Eren udalaz gaindiko 55 erakundeetatik % 47,27k bakarrik onetsi ditu 2010eko aurrekontuak ekitaldia hasi aurretik. Hona hemen aurrekontuen onespen aldien arabera sailkatutako udal kopurua:

AURREKONTUEN ONESPENA	ERAKUNDE KOPURUA	%
2010/01/1 baino lehenago .....	26	% 47,27
2010eko 1. hiruhilekoa .....	13	% 23,64
2010eko 2. hiruhilekoa .....	8	% 14,54
2010eko 2. sei hilekoa .....	6	% 10,91
Luzatutako aurrekontua .....	2	% 3,64

- 10 erakundeek aurrekontu-likidazioa aurrekontu-arautegiak agintzen duen data baino beranduago onetsi zuten. Lurralde Historiko bakoitzaren Aurrekontuko Foru Arauen 49. artikulua hurrengo ekitaldiko martxoaren 31 ezartzen du Erakundearen Presidenteak onesteko epemuga modura. Udalaz gaindiko 55 erakundeek % 81,82ak 2010eko ekitaldiaren aurrekontu likidazioa 2011ko apirilaren 1a baino lehenago onetsi du. Ondotik, udalaz gaindiko entitateek aurrekontuaren likidazioa zein alditan onetsi duten erakutsiko dugu:

LIKIDAZIOAREN ONESPENA	ERAKUNDE KOPURUA	%
2011/04/1 baino lehenago .....	45	% 81,82
2011/04/1 eta 2011/07/31 bitartean.....	9	% 16,36
2011/08/1 eta 2011/12/31 bitartean.....	1	% 1,82

- 16 erakundetan Kontu Orokorra aurrekontu-arautegiak agindutako data baino beranduago onetsi zen eta 7 erakundetan ez dago erasota onartu dutenik. Lurralde Historiko bakoitzaren Aurrekontuko Foru Arauen 63. artikulua hurrengo ekitaldiko uztailaren 31 ezartzen du Erakundearen Osokoak onesteko epemuga modura. Udalaz gaindiko 32 entitatek baizik ez dute Kontu Orokorra indarreko aurrekontu-arautegiak emandako epean onetsi; horiek udal guztien % 58,18 egiten dute. Kontu Orokorraren onespenaldiak honako hauek dira:



Herri-Kontuen  
Euskal Epaitegia

Tribunal Vasco  
de Cuentas Públicas

KONTU OROKORRAREN ONESPENA	ERAKUNDE KOPURUA	%
2011/08/1 baino lehenago .....	32	% 58,18
2011/08/1 eta 2011/12/31 bitartean.....	14	% 25,45
2012/01/1 baino beranduago.....	2	% 3,64
Ez dago erasota onetsi denik .....	7	% 12,73

### Kontu Orokorraren eduki formala

- Hiru erakundek ez dute ez balantzerik, ez emaitzen konturik aurkezten; 5ek ez dute finantzaketa taularik barne hartzen eta 14k ez dute oroitidazkirik jasotzen.
- Hona hemen kontuen edukian beste zenbait akats:

HUTSAK	ERAKUNDE KOPURUA 2010
Ez da udal zorrari buruzko informaziorik jaso.....	4
Ez da Aurrekontu Emaitzaren kalkulua jaso.....	1

### Kontu Orokorraren eduki kualitatiboa

- 16 erakundek ez dituzte balantzean edo emaitzen kontuan ibilgetuko amortizazioak jaso; akats hori zuzendu egin behar da finantza egoerek ondare egoera zuzen isla dezaten.
- Udalaz gaindiko 3 erakundek, 24 hilabetetik gorako antzinatasuneko zorrak dituztenak, ez dute kobragarritasunaren azterlanik.
- Hona hemen kontuen edukian beste zenbait akats:

	ERAKUNDE KOPURUA 2010
<b>AURREKONTUAREN AKATS KUALITATIBOAK</b>	
1., 2. eta 3. kapitulueta sarrerak eta/edo gastuak kutxa irizpidearen arabera erregistratzen dira .	5
Oker kalkulatuak diruzaintza geldikina .....	1
Ez da kalkulatu Geldikina atxikitako finantzaketa duten gastuetarako .....	1
<b>ONDAREAREN AKATS KUALITATIBOAK</b>	
Zorren eranskina ez dator bat balantzearekin.....	2



## Gastu orokor negatiboetarako Diruzaintza Geldikinaren finantzaketa

08/12/31n gastu orokorretarako geldikin negatiboak zituzten udalaz gaindiko 2 erakundeetatik, Su-itzaltze eta Aurreikuspen eta Salbamendurako Partzuergoak baizik ez ditu 10/12/31n finantzatu eta honek Arabako Lurralde Historikoaren Toki Erakundeen Aurrekontuko Foru Arauaren 49.4 art. urratzen du.

### III. RATIOAK ETA ADIERAZLEAK

#### III.1 UDAL ADIERAZLEAK 10/12/31N

Udal adierazleak kalkulatzeko aztergai izan ditugun 247 udalen aurrekontu-likidazioei dagozkien datuak erabili dira. Adierazleak eta eskuratutako likidazioen laburpenak, banaka jaso ditugu ondoko lotunean:

<http://www.tvcp.eu/TVCPInfDiagFin/InformeDiagnostico.asp>



### III.1.1 ZORPETZE MAILA

Finantza zama ordaintzeko erabili behar den sarrera arrunten ehunekoa adierazten du. Udalen arteko datuak berdintzearen, udalerriek 10/12/31n erabilitako zorra soilik hartu da gogoan. Hona hemen biztanleko, biztanleria geruzako, erabilitako zorraren batez besteko kopuruak:

GERUZA	UDAL KOPUR.	2010/12/31-N ERABILI- TAKO ZORPETZEA	Euroak/biztanleko ZORPETZE MAILA
<b>ARABA</b>			
>50.000 .....	1	568	% 2,57
20.001-50.000 .....	-	-	-
10.001-20.000 .....	2	88	% 1,76
5.001-10.000 .....	-	-	-
1.001-5.000 .....	19	422	% 6,08
<1.001 .....	27	242	% 5,61
<b>ARABA BATEZ BESTE</b>	<b>49</b>	<b>494</b>	<b>% 2,99</b>
<b>BIZKAIA</b>			
>50.000 .....	3	87	% 1,76
20.001-50.000 .....	8	103	% 0,81
10.001-20.000 .....	8	221	% 2,13
5.001-10.000 .....	14	229	% 2,11
1.001-5.000 .....	40	299	% 3,39
<1.001 .....	39	315	% 2,95
<b>BIZKAIA BATEZ BESTE</b>	<b>112</b>	<b>139</b>	<b>% 1,79</b>
<b>GIPUZKOA</b>			
>50.000 .....	2	516	% 6,55
20.001-50.000 .....	4	417	% 4,89
10.001-20.000 .....	13	364	% 5,78
5.001-10.000 .....	14	386	% 5,46
1.001-5.000 .....	23	463	% 8,10
<1.001 .....	30	618	% 8,80
<b>GIPUZKOA BATEZ BESTE</b>	<b>86</b>	<b>440</b>	<b>% 6,10</b>
<b>EAE</b>			
>50.000 .....	6	303	% 3,15
20.001-50.000 .....	12	193	% 2,07
10.001-20.000 .....	23	289	% 4,23
5.001-10.000 .....	28	304	% 3,74
1.001-5.000 .....	82	370	% 5,17
<1.001 .....	96	377	% 5,23
<b>EAE BATEZ BESTE</b>	<b>247</b>	<b>289</b>	<b>% 3,41</b>

EAEren batez besteko erabilitako zorra biztanleko 289 eurorena da. 27 udal daude 10/12/31n erkidegokoaren batez bestekoaren zorra baino nabarmen handiagoa dutenak (890 eta 1.911 euro bitartean biztanleko).

70 udalek ez dute erabilitako zorpetzerik 10/12/31n eta horietatik 34, 1.000 biztanletik beherako biztanleria geruzan daude.

EAEko udalen batez besteko zorpetzea honakoa da:

GERUZA	UDAL KOPUR.	2010/12/31-N ERABILI- TAKO ZORPETZEA	Euroak milakotan
			ITUNPEKO ZERG. PARTAIDETZAG. ITZULTZEKOAK
<b>ARABA</b>			
>50.000 .....	1	135.238	(*) 43.653
20.001-50.000 .....	-	-	-
10.001-20.000 .....	2	2.519	(*) 5.033
5.001-10.000 .....	-	-	-
1.001-5.000 .....	19	15.732	(*) 4.929
<1.001 .....	27	3.042	(*) 1.307
<b>ARABA GUZTIRA</b>	<b>49</b>	<b>156.531</b>	<b>54.922</b>
<b>BIZKAIA</b>			
>50.000 .....	3	46.355	70.955
20.001-50.000 .....	8	28.843	29.404
10.001-20.000 .....	8	26.740	12.759
5.001-10.000 .....	14	24.171	11.014
1.001-5.000 .....	40	28.485	10.224
<1.001 .....	39	6.278	2.722
<b>BIZKAIA GUZTIRA</b>	<b>112</b>	<b>160.872</b>	<b>137.078</b>
<b>GIPUZKOA</b>			
>50.000 .....	2	127.062	36.777
20.001-50.000 .....	4	46.265	15.783
10.001-20.000 .....	13	68.616	26.542
5.001-10.000 .....	14	37.207	13.462
1.001-5.000 .....	23	24.169	7.179
<1.001 .....	30	7.512	2.091
<b>GIPUZKOA GUZTIRA</b>	<b>86</b>	<b>310.831</b>	<b>101.834</b>
<b>EAE</b>			
>50.000 .....	6	308.655	151.386
20.001-50.000 .....	12	75.108	45.186
10.001-20.000 .....	23	97.875	44.334
5.001-10.000 .....	28	61.378	24.476
1.001-5.000 .....	82	68.386	22.331
<1.001 .....	96	16.832	6.120
<b>EAE GUZTIRA</b>	<b>247</b>	<b>628.234</b>	<b>293.834</b>

(\*) HKEEK kalkulaturakoa



### **III.1.2 AURREZKI GORDINA, AURREZKI GARBIA ETA ZORPETZE MARJINA**

Aurrezki gordinak finantzazkoak ez diren gastu arruntei behin aurre egin ondoren erabilgarri geratzen den sarrera arrunten atala erakusten du.

Aurrezki garbiak finantza zamaren ordainketari aurre egin ondoren geratzen den aurrezki gordinaren atala islatzen du. Berezko baliabideekin inbertsioak finantzatzeko udalak duen gaitasuna erakusten du.

Zorpetze marjinak finantza zama ordaindu ondoren erabilgarri geratzen den aurrezki gordinaren proportzioa jasotzen du, hau da, auto-finantziazioa.



Herri - Kontuen  
Euskal Epaitegia

Tribunal Vasco  
de Cuentas Públicas

Euroak/biztanleko

GERUZA	UDAL KOP.	AURREZKI GORDINA ABSOLUTUA	ERLATIBOA	AURREZKI GARBIA ABSOLUTUA	ERLATIBOA	ZORPETZE MARJINA
<b>ARABA</b>						
>50.000 .....	1	31	% 2,31	(3)	(% 0,26)	-
20.001-50.000 .....	-	-	-	-	-	-
10.001-20.000 .....	2	46	% 3,79	25	% 2,03	% 38,10
5.001-10.000 .....	-	-	-	-	-	-
1.001-5.000 .....	19	168	% 13,77	94	% 7,69	% 60,08
<1.001 .....	27	189	% 17,30	128	% 11,69	% 56,09
<b>ARABA BATEZ BESTE</b>	<b>49</b>	<b>55</b>	<b>% 4,19</b>	<b>16</b>	<b>% 1,20</b>	<b>% 55,76</b>
<b>BIZKAIA</b>						
>50.000 .....	3	140	% 11,30	118	% 9,54	% 59,51
20.001-50.000 .....	8	60	% 5,74	51	% 4,92	% 78,56
10.001-20.000 .....	8	87	% 8,18	64	% 6,05	% 60,45
5.001-10.000 .....	14	187	% 15,99	162	% 13,88	% 68,18
1.001-5.000 .....	40	149	% 11,97	107	% 8,58	% 39,07
<1.001 .....	39	176	% 12,79	135	% 9,85	% 59,61
<b>BIZKAIA BATEZ BESTE</b>	<b>112</b>	<b>121</b>	<b>% 10,32</b>	<b>100</b>	<b>% 8,53</b>	<b>% 54,76</b>
<b>GIPUZKOA</b>						
>50.000 .....	2	186	% 14,03	99	% 7,48	% 53,54
20.001-50.000 .....	4	194	% 16,55	137	% 11,66	% 71,32
10.001-20.000 .....	13	190	% 15,64	120	% 9,85	% 57,53
5.001-10.000 .....	14	162	% 13,43	96	% 7,98	% 46,05
1.001-5.000 .....	23	177	% 15,88	87	% 7,78	% 48,38
<1.001 .....	30	249	% 18,78	133	% 9,98	% 50,40
<b>GIPUZKOA BATEZ BESTE</b>	<b>86</b>	<b>185</b>	<b>% 14,96</b>	<b>110</b>	<b>% 8,86</b>	<b>% 51,28</b>
<b>EAE</b>						
>50.000 .....	6	126	% 9,78	85	% 6,62	% 47,60
20.001-50.000 .....	12	98	% 9,08	76	% 7,01	% 76,15
10.001-20.000 .....	23	141	% 12,15	92	% 7,92	% 56,86
5.001-10.000 .....	28	175	% 14,75	131	% 11,02	% 57,12
1.001-5.000 .....	82	161	% 13,36	99	% 8,19	% 46,55
<1.001 .....	96	200	% 15,56	132	% 10,33	% 55,74
<b>EAE BATEZ BESTE</b>	<b>247</b>	<b>132</b>	<b>% 10,89</b>	<b>91</b>	<b>% 7,49</b>	<b>% 53,74</b>

Aurrezki gordinak edozein modutara finantza zamaren pareko edo handiagoa izan behar du, izan ere, bestela udalak ezingo lioke zama honen ordainketari aurre egin eta ez luke inbertsioetarako autofinantzaketarik izango. Honek guztiak esan nahi du 34 udal daudela aurrezki garbi negatiboa erakusten dutenak.

Aurrezki garbiak positiboa izan behar du, kapitalezko sarrerak ez daitezen gastu arruntak finantzatzeko erabil. Aztertutako ekitaldian, aurrezki gordin negatiboa erakusten duten 34 udalez gain 23 udaletan finantza zamak aurrezki gordina gainditzen du.

Honek guztiak esan nahi du 57 udal daudela aurrezki garbi negatiboa erakusten dutenak. Aurrezki gordina negatiboa duten suposamendu horietan edota finantza zama hau baino handiagoa denetan zorpetzeko marjinarik batere ez dutela aintzat hartuta, 57 udal hauen autofinantzaketarako gaitasuna zerokoa da.

### III.1.3 ZORRA ITZULTZEKO BATEZ BESTEKO ALDIA

Inbertsioa eginez eta inbertsiorik gabe zorra itzultzeko batez besteko aldia aztertu dugu. Zorra amortiza daitekeen ekitaldi kopurua erakusten du eta gastu orokorretarako geldikin negatibo saneatua, segun eta emaitza arrunt guztia helburu horretarako erabiltzen den edota etorkizunean inbertsio garbiari eusten zaion.

Batez besteko emaitza arruntak 2008tik 2010era bitarteko aldian udalek euren gastu arruntei aurre egin ondoren eskuratutako urteko batez besteko soberakina erakusten du eta inbertsioak finantzatzeko eta/edo zorraren amortizazioei aurre egiteko erabil daiteke. Kapitalaren batez besteko gastuak, berriz, udalek aldi horretan egin duten urteko batez besteko inbertsioa erakusten du, diru laguntza eta aparteko diru-sarreretatik garbi.

Euroak milakotan

GERUZA	UDAL KOPURUA	BATEZ-B. EMAIT.ARR.	KAPITALEKO BAT.B GASTU GARBIA	ZORRA ITZULTZEKO B.-B. ALDIA INBERTS.GABE(*)	INBERTSIOAR.(*)
>50.000 .....	6	159.051	207.960	1,94	N/A
20.001-50.000 .....	12	57.820	68.677	1,30	N/A
10.001-20.000 .....	23	52.026	64.219	1,88	N/A
5.001-10.000 .....	28	39.351	41.187	1,62	N/A
1.001-5.000 .....	82	33.299	39.486	2,29	N/A
<1.001 .....	96	11.220	13.187	1,65	N/A
<b>EAE BATEZ BESTE</b>	<b>247</b>	<b>352.767</b>	<b>434.716</b>	<b>1,81</b>	<b>Ez da ezargarria</b>
ARABA .....	49	24.018	61.165	6,61	Ez da ezargarria
BIZKAIA .....	112	230.621	257.476	0,73	Ez da ezargarria
GIPUZKOA .....	86	98.128	116.075	3,18	Ez da ezargarria

(\*) Ekitaldi kopurua

E/E: Ez da ezargarria adierazlea negatiboa den kasuan.

Aurreko ratioen azterketa banakakoetatik ikus daiteke 12 udalek soilik dutela batez besteko emaitza arrunt negatiboa 2008-2010 aldian.

2010eko abenduaren 31n 56 udalek hurrengo ekitaldietan inbertsio garbirik ez eginda ere, zorra itzultzeko 3 urtetik gorako epea beharko lukete.



Herri-Kontuen  
Euskal Epaitegia

Tribunal Vasco  
de Cuentas Públicas

### III.1.4 GASTU OROKORRETARAKO DIRUZAINNTZA-GELDIKINA

Aurreko ekitaldietan eskuratutako soberakinak erakusten ditu, datozen ekitaldietako aurrekontuen finantzaketa iturri izan daitezkeenak. Balio erlatiboetan, Geldikin horrek sarrera arrunt guztien gainean izan dezakeen pisua jasotzen du.

GERUZA	UDAL KOP.	Euroak/biztanleko	
		ABSOLUTUA	GODG ERLATIBOA
<b>ARABA</b>			
>50.000 .....	1	10	% 0,76
20.001-50.000 .....	-	-	-
10.001-20.000 .....	2	257	%21,29
5.001-10.000 .....	-	-	-
1.001-5.000 .....	19	203	% 16,65
<1.001 .....	27	263	% 24,09
<b>ARABA BATEZ BESTE</b>	<b>49</b>	<b>65</b>	<b>% 4,98</b>
<b>BIZKAIA</b>			
>50.000 .....	3	64	% 5,12
20.001-50.000 .....	8	453	% 43,27
10.001-20.000 .....	8	245	% 23,07
5.001-10.000 .....	14	362	% 31,05
1.001-5.000 .....	40	302	% 24,22
<1.001 .....	39	398	% 28,92
<b>BIZKAIA BATEZ BESTE</b>	<b>112</b>	<b>229</b>	<b>19,59%</b>
<b>GIPUZKOA</b>			
>50.000 .....	2	199	% 15,07
20.001-50.000 .....	4	105	% 8,97
10.001-20.000 .....	13	369	% 30,47
5.001-10.000 .....	14	303	% 25,13
1.001-5.000 .....	23	211	% 18,86
<1.001 .....	30	392	% 29,50
<b>GIPUZKOA BATEZ BESTE</b>	<b>86</b>	<b>248</b>	<b>20,04%</b>
<b>EAE</b>			
>50.000 .....	6	84	% 6,53
20.001-50.000 .....	12	354	% 32,67
10.001-20.000 .....	23	316	% 27,23
5.001-10.000 .....	28	334	% 28,18
1.001-5.000 .....	82	256	% 21,28
<1.001 .....	96	358	% 27,93
<b>EAE BATEZ BESTE</b>	<b>247</b>	<b>212</b>	<b>% 17,45</b>

Guztira 35 udalek, aztertutako erakundeen gainean % 14,17 egiten dutenak, Gastu Orokorretarako Diruzaintza Geldikin negatiboa dute. Gastu Orokorretarako Diruzaintza



Geldikin negatiboak erakusten du udalak bere ahalmenez gainera gastatu duela, hurrengo ekitaldietan zuzendu beharko den defizita sortuz, indarreko aurrekontuaren arautegian ezarritakoari jarraiki. Hona hemen udal hauek biztanleria geruza eta Lurralde Historikoaren arabera sailkatuak:

Guztiak dira 10.000 biztanletik beherako udalak.



### III.1.5 AURREKONTUKO ADIERAZLEAK

#### III.1.5.1 GASTU ADIERAZLEAK

Hona hemen kalkulatu diren adierazleak:

					Euroak/biztanleko
GERUZA	UDAL KOP.	FUNTZIONAMENDU GASTUA	FINANTZA ZAMA	INBERTSIOA	GASTUA GUZTIRA
<b>ARABA</b>					
>50.000 .....	1	1.317	35	314	1.666
20.001-50.000 .....	-	-	-	-	-
10.001-20.000 .....	2	1.164	21	311	1.498
5.001-10.000 .....	-	-	-	-	-
1.001-5.000 .....	19	1.049	74	778	1.926
<1.001 .....	27	903	61	1.138	2.102
<b>ARABA BATEZ BESTE</b>	<b>49</b>	<b>1.255</b>	<b>39</b>	<b>401</b>	<b>1.699</b>
<b>BIZKAIA</b>					
>50.000 .....	3	1.101	22	342	1.480
20.001-50.000 .....	8	986	8	434	1.439
10.001-20.000 .....	8	976	23	469	1.468
5.001-10.000 .....	14	980	25	470	1.476
1.001-5.000 .....	40	1.099	42	531	1.673
<1.001 .....	39	1.199	41	1.159	2.399
<b>BIZKAIA BATEZ BESTE</b>	<b>112</b>	<b>1.050</b>	<b>21</b>	<b>419</b>	<b>1.500</b>
<b>GIPUZKOA</b>					
>50.000 .....	2	1.137	87	444	1.668
20.001-50.000 .....	4	979	57	303	1.373
10.001-20.000 .....	13	1.023	70	422	1.521
5.001-10.000 .....	14	1.043	66	442	1.554
1.001-5.000 .....	23	940	91	537	1.569
<1.001 .....	30	1.079	117	895	2.107
<b>GIPUZKOA BATEZ BESTE</b>	<b>86</b>	<b>1.054</b>	<b>76</b>	<b>430</b>	<b>1.567</b>
<b>EAE</b>					
>50.000 .....	6	1.160	41	360	1.569
20.001-50.000 .....	12	984	22	397	1.420
10.001-20.000 .....	23	1.018	49	429	1.500
5.001-10.000 .....	28	1.010	44	457	1.513
1.001-5.000 .....	82	1.044	62	583	1.695
<1.001 .....	96	1.083	67	1.081	2.236
<b>EAE BATEZ BESTE</b>	<b>247</b>	<b>1.081</b>	<b>41</b>	<b>420</b>	<b>1.551</b>



### III.1.5.2 INBERTSIOAREN ADIERAZLEAK

#### a. Inbertsioa

Hona hemen inbertsioei eta horien diru laguntza bidezko finantzaketari buruz kalkulaturako adierazleak, biztanleko eurotan emanak:

GERUZA	Euroak/biztanleko		
	UDAL KOP.	KAPITAL GASTU GARBIA	EGIAZKO INBERTS. GARBIA
<b>ARABA</b>			
>50.000 .....	1	140	211
20.001-50.000 .....	-	-	-
10.001-20.000 .....	2	85	308
5.001-10.000 .....	-	-	-
1.001-5.000 .....	19	129	672
<1.001 .....	27	(240)	902
<b>ARABA BATEZ BESTE</b>	<b>49</b>	<b>119</b>	<b>301</b>
<b>BIZKAIA</b>			
>50.000 .....	3	173	275
20.001-50.000 .....	8	222	379
10.001-20.000 .....	8	243	438
5.001-10.000 .....	14	246	407
1.001-5.000 .....	40	144	383
<1.001 .....	39	425	1.103
<b>BIZKAIA BATEZ BESTE</b>	<b>112</b>	<b>201</b>	<b>353</b>
<b>GIPUZKOA</b>			
>50.000 .....	2	(43)	244
20.001-50.000 .....	4	121	235
10.001-20.000 .....	13	128	323
5.001-10.000 .....	14	121	308
1.001-5.000 .....	23	150	430
<1.001 .....	30	314	817
<b>GIPUZKOA BATEZ BESTE</b>	<b>86</b>	<b>71</b>	<b>296</b>
<b>EAE</b>			
>50.000 .....	6	113	252
20.001-50.000 .....	12	193	338
10.001-20.000 .....	23	165	363
5.001-10.000 .....	28	187	360
1.001-5.000 .....	82	143	455
<1.001 .....	96	207	969
<b>EAE BATEZ BESTE</b>	<b>247</b>	<b>147</b>	<b>327</b>



2010eko ekitaldian zehar, 8 udalek benetako inbertsio garbi negatiboa izan dute (egindako inbertsioak besterentzeak kenduta), eta horrek Diruzaintzako Geldikin ez erabilgarriak sortu ditu, hurrengo ekitaldietan kapital gastuetarako erabili behar direnak. Finantzaketa desbideratzeak behar bezala kontrolatzeak duen garrantzia azpimarratu behar dugu, hala hainbat sarrerak erabilera jakina izatera behartzen duen arautegia betetzeko, nola Diruzaintzako Geldikinaren erabilera desegokiak gerora finantza tentsiorik ez sortzeko.

Gainera, 48 udalek egindako kapital gastuak baino kapital sarrera handiagoak eskuratu dituzte (6, 7 eta 8 kapituluak batera), eta, beraz, geldikinen zati bat atxikitako gastuak finantzatzeko erabili beharko dute. Egoera hori gertatzen da, oro har, inbertsioen besterenganatzea nahiz kapitaleko diru laguntzen sarrerak subentzionatutako lanen exekuzioek ez bezalako erritmoan burutzen direlako.

## **b. Kapital transferentziekiko eta mailegukiko mendekotasun maila**

Kapital transferentziek balore absolutuetan beste erakunde batzuetatik datozen kapitalezko transferentzia kontzeptuan aitortutako eskubideen zenbatekoa jasotzen dute. Kapitalezko transferentzien mendekotasun mailak transferentzia horiekin finantzatu den kapitaleko gastu garbiaren ehunekoia jasotzen du.

Maileguk balore absolutuetan, jasotako maileguren kontzeptuan aitortutako eskubideen zenbatekoa barne hartzen dute. Maileguren mendekotasun mailak mailegu horiekin finantzatu den kapitaleko gastu garbiaren ehunekoia erakusten du.



Herri-Kontuen  
Euskal Epaitegia

Tribunal Vasco  
de Cuentas Públicas

Euroak/biztanleko

GERUZA	UDAL KOP.	KAPITALAREN TRANSFER.	ZORP.SARR. GTU.GARBIA	KAPITALAREN	TRANSF.EKIKO MENDEKOTAS	MAILEG.EKIKO MENDEKOTAS
<b>ARABA</b>						
>50.000 .....	1	136	152	276	49,28%	% 55,07
20.001-50.000 .....	-	-	-	-	-	-
10.001-20.000 .....	2	205	-	290	70,69%	-
5.001-10.000 .....	-	-	-	-	-	-
1.001-5.000 .....	19	578	103	707	81,75%	% 14,57
<1.001 .....	27	1.294	33	1.054	122,77%	% 3,13
<b>ARABA BATEZ BESTE</b>	<b>49</b>	<b>240</b>	<b>128</b>	<b>359</b>	<b>66,85%</b>	<b>% 35,65</b>
<b>BIZKAIA</b>						
>50.000 .....	3	170	7	343	49,56%	% 2,04
20.001-50.000 .....	8	185	106	407	45,45%	% 26,04
10.001-20.000 .....	8	198	115	441	44,90%	% 26,08
5.001-10.000 .....	14	162	121	408	39,71%	% 29,66
1.001-5.000 .....	40	258	106	402	64,18%	% 26,37
<1.001 .....	39	679	207	1.104	61,50%	% 18,75
<b>BIZKAIA BATEZ BESTE</b>	<b>112</b>	<b>192</b>	<b>64</b>	<b>393</b>	<b>48,85%</b>	<b>% 16,28</b>
<b>GIPUZKOA</b>						
>50.000 .....	2	174	51	130	133,85%	% 39,23
20.001-50.000 .....	4	155	49	276	56,16%	% 17,75
10.001-20.000 .....	13	219	11	347	63,11%	% 3,17
5.001-10.000 .....	14	221	69	342	64,62%	% 20,18
1.001-5.000 .....	23	278	29	428	64,95%	% 6,78
<1.001 .....	30	541	168	855	63,27%	% 19,65
<b>GIPUZKOA BATEZ BESTE</b>	<b>86</b>	<b>203</b>	<b>43</b>	<b>274</b>	<b>74,09%</b>	<b>% 15,69</b>
<b>EAE</b>						
>50.000 .....	6	163	52	276	59,06%	% 18,84
20.001-50.000 .....	12	176	90	370	47,57%	% 24,32
10.001-20.000 .....	23	211	48	376	56,12%	% 12,77
5.001-10.000 .....	28	190	96	376	50,53%	% 25,53
1.001-5.000 .....	82	328	84	471	69,64%	% 17,83
<1.001 .....	96	815	147	1.022	79,75%	% 14,38
<b>EAE BATEZ BESTE</b>	<b>247</b>	<b>203</b>	<b>67</b>	<b>349</b>	<b>58,17%</b>	<b>% 19,20</b>

(\*) Kapital transferentzien sarrerarik gabe

Arau orokor modura, kapital diru-laguntzen bolumena udalerrietako biztanleriaren tamainarekiko alderantziz proportzionala da.

Diru-laguntza bitartez finantzatutako kapital gastuen ehunekoa aztertu dugu eta hortik ateratzen da 77 udaletan kapital diru laguntzek eragindako sarrerek kapital gastuen % 80 baino gehiago finantzatzen dutela, EAEn batez bestekoa baino askoz ehuneko handiagoa dena (% 58,17) eta 7 udaletan ehunekoa negatiboa dela, gehienek kapitalezko gastu garbia ere negatiboa dutelako.

Mailegu bitartez finantzatutako kapitalezko gastu garbien ehunekoa aztertu dugu eta hortik ateratzen da 30 udaletan maileguek eragindako sarrerek kapital gastuen % 50 baino gehiago finantzatzen dutela, EAEn batez bestekoa baino askoz ehuneko handiagoa dena (% 19,20) eta 136 udaletan portzentaje hau nulua edo negatiboa dela.

### III.1.5.3 SARREREN ADIERAZLEAK

Hona hemen kalkulatu diren adierazleak:

Euroak/biztanleko						
GERUZA	UDAL KOP.	PRESIODIRU-LAG. FISKALA	BESTELAKOZORPETZE SARRERAK	SARRERAK SARRERAK	SARRERAK	GUZTIRA
<b>ARABA</b>						
>50.000 .....	1	607	801	113	152	1.673
20.001-50.000 .....	-	-	-	-	-	-
10.001-20.000 .....	2	460	930	47	-	1.437
5.001-10.000 .....	-	-	-	-	-	-
1.001-5.000 .....	19	585	1.178	103	103	1.969
<1.001 .....	27	553	1.772	146	33	2.504
<b>ARABA BATEZ BESTE</b>	<b>49</b>	<b>589</b>	<b>896</b>	<b>108</b>	<b>128</b>	<b>1.721</b>
<b>BIZKAIA</b>						
>50.000 .....	3	489	914	23	7	1.433
20.001-50.000 .....	8	410	805	54	106	1.375
10.001-20.000 .....	8	443	812	34	115	1.404
5.001-10.000 .....	14	545	751	96	121	1.513
1.001-5.000 .....	40	630	855	151	106	1.742
<1.001 .....	39	470	1.526	113	207	2.316
<b>BIZKAIA BATEZ BESTE</b>	<b>112</b>	<b>481</b>	<b>867</b>	<b>51</b>	<b>64</b>	<b>1.463</b>
<b>GIPUZKOA</b>						
>50.000 .....	2	580	896	335	51	1.862
20.001-50.000 .....	4	496	816	76	49	1.437
10.001-20.000 .....	13	531	879	102	11	1.523
5.001-10.000 .....	14	548	856	125	69	1.598
1.001-5.000 .....	23	462	918	126	29	1.535
<1.001 .....	30	473	1.337	116	168	2.094
<b>GIPUZKOA BATEZ BESTE</b>	<b>86</b>	<b>539</b>	<b>883</b>	<b>184</b>	<b>43</b>	<b>1.649</b>
<b>EAE</b>						
>50.000 .....	6	539	883	120	52	1.594
20.001-50.000 .....	12	435	808	60	90	1.393
10.001-20.000 .....	23	494	859	73	48	1.474
5.001-10.000 .....	28	546	801	110	96	1.553
1.001-5.000 .....	82	573	938	134	84	1.729
<1.001 .....	96	494	1.544	123	147	2.308
<b>EAE BATEZ BESTE</b>	<b>247</b>	<b>516</b>	<b>877</b>	<b>102</b>	<b>67</b>	<b>1.562</b>

Presio fiskalak zerga zuzen, zehar zerga, tasa eta bestelako sarrerren zenbatekoa barne hartzen du, biztanle kopuruaren artean zati-banaturia. Adierazle hau udalerraren gaitasun fiskalaren, ordenantzetan jasotako tarifen eta kudeaketaren eraginkortasunaren araberakoa da.

### III.1.5.4 TRANSFERENTZIA ARRUNTEKIKO MENDEKOTASUNA

Beste erakunde batzuetatik etorritako transferentzia arruntan kontzeptuan dagoen diru-sarrera ehunekoa jasotzen du. Sarrera arruntek transferentzia arruntekiko duten mendekotasun maila erakusten du.

	Euroak/biztanleko			
GERUZA	UDAL KOP.	TRANSFERENTZIA ARRUNTAK	SARRERA ARRUNTAK	TRANSF. ARRUNT. MENDEKOTAS.
<b>ARABA</b>				
>50.000 .....	1	666	1.348	% 49,41
20.001-50.000 .....	-	-	-	-
10.001-20.000 .....	2	725	1.210	% 59,92
5.001-10.000 .....	-	-	-	-
1.001-5.000 .....	19	600	1.217	% 49,30
<1.001 .....	27	478	1.092	% 43,77
<b>ARABA BATEZ BESTE</b>	<b>49</b>	<b>656</b>	<b>1.310</b>	<b>% 50,08</b>
<b>BIZKAIA</b>				
>50.000 .....	3	743	1.241	% 59,87
20.001-50.000 .....	8	620	1.046	% 59,27
10.001-20.000 .....	8	614	1.063	% 57,76
5.001-10.000 .....	14	589	1.166	% 50,51
1.001-5.000 .....	40	597	1.248	% 47,84
<1.001 .....	39	847	1.375	% 61,60
<b>BIZKAIA BATEZ BESTE</b>	<b>112</b>	<b>675</b>	<b>1.171</b>	<b>% 57,64</b>
<b>GIPUZKOA</b>				
>50.000 .....	2	722	1.323	% 54,57
20.001-50.000 .....	4	661	1.174	% 56,30
10.001-20.000 .....	13	660	1.213	% 54,41
5.001-10.000 .....	14	635	1.205	% 52,70
1.001-5.000 .....	23	640	1.118	% 57,25
<1.001 .....	30	796	1.328	% 59,94
<b>GIPUZKOA BATEZ BESTE</b>	<b>86</b>	<b>679</b>	<b>1.239</b>	<b>% 54,80</b>
<b>EAE</b>				
>50.000 .....	6	720	1.286	% 55,99
20.001-50.000 .....	12	631	1.082	% 58,32
10.001-20.000 .....	23	649	1.159	% 56,00
5.001-10.000 .....	28	611	1.185	% 51,56
1.001-5.000 .....	82	610	1.205	% 50,62
<1.001 .....	96	729	1.282	% 56,86
<b>EAE BATEZ BESTE</b>	<b>247</b>	<b>674</b>	<b>1.213</b>	<b>% 55,56</b>

### III.2 UDALAZ GAINDIKO ERAKUNDEEN ADIERAZLEAK 10/12/31-N

Udalaz gaindiko adierazleak kalkulatzeko aztergai izan ditugun 55 udalen aurrekontu-likidazioei dagozkien datuak erabili dira eta informazioa aztertu da. Adierazleak eta eskuratutako likidazioen laburpenak, banaka jaso ditugu ondoko lotunean:

<http://www.tvcp.eu/TVCPInfDiagFin/InformeDiagnostico.asp>

#### III.2.1 ZORPETZE MAILA

JARDUERA	Euroak milakotan					
	ERABILITAKO ZORRA	FINANTZA ZAMA	ZORPETZE MAILA	AURREZKI GORDINA	AURREZKI GARBIA	DG
1. Ura eta saneamendua .....	81.682	8.106	% 5,68	30.007	21.901	78.844
2. Udal zerbitzuen kudeaketa .....	907	155	% 0,39	3.897	3.742	9.452
3. Hiriko hondakin solidoak .....	1.082	336	% 0,57	3.997	3.661	11.800
4. Gizarte Ongizatea .....	35	79	% 0,38	311	232	4.250
5. Arabako Kuadrillak .....	105	19	% 0,17	515	496	2.468
6. Sust. eta iraks., euskara eta lan. prest..	0	0	% 0,00	(185)	(185)	511
7. Partzuergoak eta baso aprobetxamen.	75	3	% 0,93	42	39	469
8. Suteak itzaltzea .....	50	101	% 3,12	29	(72)	181
9. Garraioak .....	499.395	37.149	% 31,73	39.752	2.603	29.475
<b>GUZTIRA</b>	<b>583.331</b>	<b>45.948</b>	<b>11,59</b>	<b>78.365</b>	<b>32.417</b>	<b>137.450</b>

Zorpetzeari buruzko informazioa bihurritu egiten da garraio arloak duen berariazko pisua dela eta; alor hori Bizkaiko Garraio Partzuergoak osatzen du eta udal zorpetzearen % 86a egiten du. Lehenagoko txostenetan azaldutako moduan, erakunde honen bideragarritasuna Eusko Jaurlaritzak eta Bizkaiko Foru Aldundiak azpiegituretan egindako inbertsioen finantzaketak sortutako finantza zamari aurre egin ahal izateko egiten dituzten ekarpenen baitakoa dela adierazi behar dugu.

#### III.2.2 ZORRA ITZULTZEKO BATEZ BESTEKO ALDIA

	Euroak milakotan					
	ZORRA + GOE NEGATIBOA	BAT-B.EMAITZA ARRUNTZA	KAPITALEKO BAT.B GASTU GARBIA	ITZULTZEKO ALDIA		
				INBERTS.GABE(*)	INBERTSIOAR.(*)	
1. Ura eta saneamendua .....	81.682	28.025	23.435	2,91	17,80	
2. Udal zerbitzuen kudeaketa .....	907	4.973	3.456	0,18	0,60	
3. Hiriko hondakin solidoak .....	9.747	4.889	2.993	1,99	5,14	
4. Gizarte Ongizatea .....	194	680	247	0,29	0,45	
5. Arabako Kuadrilla .....	105	(38)	193	E/E	E/E	
6. Sust. eta iraks., eusk. eta lan. prest. ....	-	(55)	21	-	-	
7. Partzuergoak eta baso aprobetx. ....	75	116	120	0,65	E/E	
8. Suteak itzaltzea .....	54	104	4	0,52	0,54	
9. Garraioak .....	499.395	31.680	81.580	15,76	E/E	

(\*) Ekitaldi kopurua

E/E: Ez da ezargarria adierazlea negatiboa den kasuan.

11 erakundetan azken hiru ekitaldietako jarduera ohikoak batez besteko emaitza arrunt negatiboak sortu ditu eta horrek inbertsio berriak finantzatzeara eragozten du. Udalaz gaindiko entitateen finantzaketa egitura kontuan izanik, finantza egoera neurri handi batean elkartutako erakundeek ekarpenen eskutan dago.

3 entitateek inbertsiorik gabe zorra itzultzeko 3 urtetik gorako ratioa erakusten dute. Erakunde horiek erakusten dituzten batez besteko inbertsio eta emaitza arruntaren mailek zorra itzultzea eragotzi edo nabarmen geroratzen dute. Nolanahi ere, batez besteko emaitza guztia amortizazio ordainketei aurre egiteko erabiliko balitz, itzulketa aldiak 3 ekitaldiak gaindituko lituzke.

Edozein modutan, udalaz gaindiko entitateen finantza egitura ez da udalaren antzekoa eta, beraz, finantza egoera kalifikatzeko erabilitako ratioak berberak izan arren, ondorioak eta, batez ere, neurri zuzentzaileak, ezin dira berdinak izan.

Orokorrean, udalaz gaindiko erakundeek finantziarioaren zati handi bat lortzen dute berau eratzen duten udalek hala gastu arruntetarako, nola inbertsioetarako egiten dizkieten ekarpenen bidez. Hortaz, emaitza arrunt negatiboek adierazten dute entitatea osatzen duten udalen ekarpenak ez direla aski eta horrek zerikusia izan dezake emandako zerbitzuen tasa eta prezio publikoak kalkulatzeko egin diren hutsekin edo zerbitzu horiek gestionatzean egin diren okerrekin.

### III.2.3 AURREKONTUKO ADIERAZLEAK

#### III.2.3.1 GASTU ADIERAZLEAK

Hona hemen aurrekontu gastuari buruzko adierazleak milako eurotan emanak eta udalaz gaindiko entitateek garatzen duten jardueraren arabera sailkatuak:

JARDUERA	Euroak milakotan				
	GASTUA 2009	GASTUA 2010	FUNTZ. GASTUA	FINAN. ZAMA	INBERTSIOA
1. Ura eta saneamendua .....	187.818	194.724	112.630	8.106	73.847
2. Udal zerbitzuen kudeaketa .....	44.015	39.121	35.494	155	2.356
3. Hiriko hondakin solidoak .....	68.932	77.036	54.839	336	19.739
4. Gizarte Ongizatea .....	22.810	20.907	20.227	79	595
5. Arabako Kuadrilla .....	11.061	11.220	10.715	19	473
6. Sust. eta iraks., euskara eta lan. prest. ....	3.576	3.560	3.452	-	109
7. Partzuergoak eta baso aprobetxamen. ....	1.250	879	280	3	596
8. Suteak itzaltzea .....	3.552	3.336	3.210	101	25
9. Garraioak .....	231.720	230.620	77.332	37.149	89.727
<b>EAE GUZTIRA</b>	<b>574.734</b>	<b>581.403</b>	<b>318.179</b>	<b>45.948</b>	<b>187.467</b>

Orokorrean, 2010eko gastua handitu egin da aurreko ekitaldikoaren aldean, batik bat ur eta saneamendu eta hiri hondakin solidoetara emanak dauden erakundeetan. Igoera hauek, nagusiki, ur eta saneamendu jardueran diharduten erakundeetan inbertsioan gastuak gora

egin izanaren ondorioz gertatu dira eta hiri hondakin solidoen jarduerara emandakoetan funtzionamendu gastuak gora egin duelako.

Gastu osoaren banaketari dagokionez, uraren banaketa eta saneamendura eta garraiora emanak dauden entitateetan soilik da inbertsio maila funtzionamendu gastuen pareko. Gainera, jarduera hauek duten izaera inbertitzaile handiak finantza zama izugarria sortzen du, inbertsioei aurre egiteko beharrezkoa duten zorpetzearen ondorioz.

### III.2.3.2 INBERTSIOAREN ADIERAZLEAK

Hona hemen inbertsioei eta horien diru-laguntza bidezko finantzaketari buruzko adierazleak biztanleko eurotan emanak eta udalaz gaindiko entitateek garatzen duten jardueraren arabera sailkatuak:

JARDUERA	Euroak/biztanleko		
	KAPITAL GASTU GARBIAK	EGIAZKO INBERTS.GARBIA	KAPITAL GTU. GAIN. % DIRU-LAG
1. Ura eta saneamendua .....	16.679	65.541	% 77,15
2. Udal zerbitzuen kudeaketa .....	2.374	2.346	% 30,60
3. Hiriko hondakin solidoak .....	1.298	3.168	% 93,80
4. Gizarte Ongizatea .....	320	595	% 46,59
5. Arabako Kuadrilla .....	128	387	% 72,75
6. Sust. eta iraks., euskara eta lan. prest. ....	21	109	% 78,34
7. Partzuergoak eta baso aprobetxamen. ....	216	588	% 63,76
8. Suteak itzaltzea .....	2	25	% 92,00
9. Garraioak .....	90.552	88.479	% 22,03
<b>EAE GUZTIRA</b>	<b>111.590</b>	<b>161.238</b>	<b>% 48,49</b>

Hamaika erakundek burutu diren kapital gastuak baino kapital sarrera handiagoak eskuratu dituzte (6, 7 eta 8 kapituluak batera), eta, beraz, geldikinen zati bat atxikitako gastuak finantzatzeko erabili beharko dute. Egoera hori sortu da jasotako kapital diru-laguntzen eta diruz lagundutako obren exekuzio erritmo desberdinaren ondorioz.

Azpimarratu behar dugu finantzaketa desbideratzeak behar bezala kontrolatzeak duen garrantzia, hala hainbat sarrerak erabilera jakina izatera behartzen duen arautegia betetzeko, nola Diruzaintzako Geldikinaren erabilera desgokiak gerora finantza tentsiorik ez sortzeko.



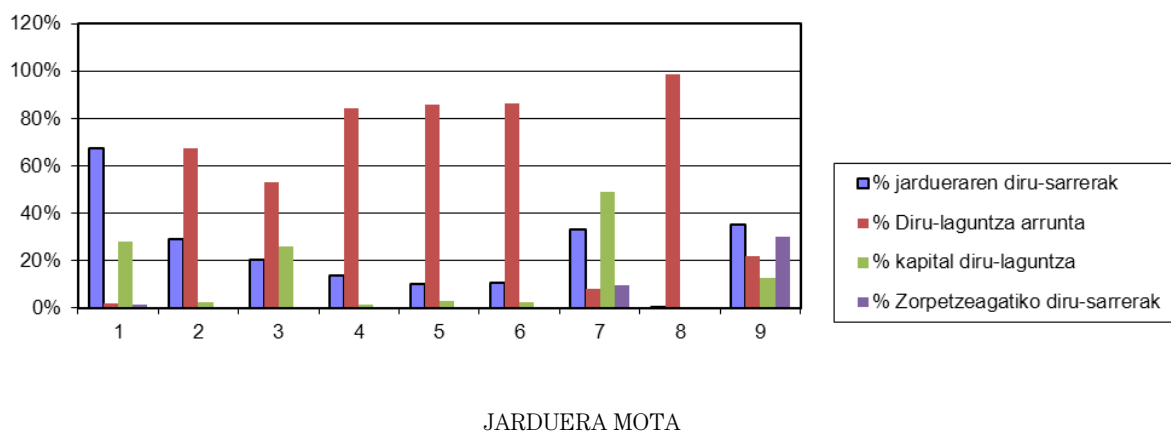
### III.2.3.3 SARREREN ADIERAZLEAK

Hona hemen aurrekontu sarrerei buruzko adierazleak milako eurotan emanak eta udalaz gaindiko entitateek garatzen duten jardueraren arabera sailkatuak:

JARDUERA	Euroak milakotan				
	SARRERAK 2007	SARRERAK 2008	JARDUERAREN SARRERAK	DIRU-LAG. SARRERAK	ZORPETZ. SARRERAK
1. Ura eta saneamendua .....	190.689	202.946	136.992	61.410	3.000
2. Udal zerbitzuen kudeaketa .....	43.975	40.489	11.823	28.471	-
3. Hiriko hondakin solidoak .....	69.497	79.399	16.364	62.577	-
4. Gizarte Ongizatea .....	22.128	20.819	2.865	17.815	-
5. Arabako Kuadrilla .....	10.524	11.588	1.212	10.327	-
6. Sust. eta iraks., euskara eta lan. prest. ....	3.525	3.354	358	2.992	-
7. Partzuergoak eta baso aprobetxamen. ....	1.314	777	259	443	75
8. Suteak itzaltzea .....	3.339	3.262	10	3.249	-
9. Garraioak .....	282.415	203.771	72.180	70.160	61.100
<b>EAE GUZTIRA</b>	<b>627.406</b>	<b>566.405</b>	<b>242.063</b>	<b>257.444</b>	<b>64.175</b>

Udalaz gaindiko entitateen sarrerren egitura, jardueraren arabera sailkatua, honako grafikoan islatzen da:

#### UDALAZ GAINDIKO ENTITATEEN FINANTZAKETA



Udalaz gaindiko entitateen % 40ak euren aurrekontuaren % 80 baino gehiago berau osatzen duten udaletatik edota bestelako erakundeetatik jasotako diru-laguntza arruntetatik datozen sarrerren bidez finantzatzen dute.

Nolanahi ere, jarduketa esparruak eta eskainitako zerbitzuak aztertuz gero, ikusten da erakundeek fakturatu beharko lituzketen zerbitzuak diru laguntza arrunten bidezko sarrera



modura erregistratzen direla; ordea, zerbitzu horien sarrerak 3. kapituluan fakturatu eta erregistratu beharko lirateke.

Uraren hornidura eta saneamendura emanak dauden entitateek euren aurrekontuaren atalik handiena jarduerak berak eragindako sarrerekin finantzatzen dute.

Garraio jarduerak, Bizkaiko Garraio Partzuergoak soilik osatzen duena, beste jarduerena ez bezalako sarrera-egitura erakusten du eta horren arrazoia da Bilboko Metroaren II. Linea eraikitzearen ondorioz duen inbertsio maila altua.



Herri-Kontuen  
Euskal Epaitegia

Tribunal Vasco  
de Cuentas Públicas

## EAEKO UDAL ENTITATEEN KONTUEI BURUZKO FISKALIZAZIO TXOSTENAREN ONDORIOEI JARRITAKO ALEGAZIOAK.

### DEBAKO UDALA

Honekin batera, Debako Udalari dagokion kontu orokorra onartzeko epeetan eta eduki formal eta kualitatiboan azaleratu diren hutsei (D5) dagokien dokumentazioa igortzen dut.

### LOIUKO UDALA

Loiuko Udalaren Alegazioa A.3 eraskinari, 2010. eraskinari, 2010. ekitaldiaren kontu Orokorraren azterketan dauden Akatsak direla-eta.

EAEko Tokiko Entitateeko Kontuen Inguruko Txostenenan, 2010. ekitaldiko Kontu Orokorraren azterketan dauden Akatsei buruzko A.3 eraskinean, adierazten da Loiuko Udalaren Kontu Orokorrak ez duela memoriarik.

Ondorio horietarako, alegatzen dugu aipatutako Kontu Orokor horrek baduela memoria, eta horren justifikazio gisa memoriaren kopia konpultsatua bidaltzen dugu, baita bere garaian Idazkari Kontu-hartzaileak 2010. ekitaldiko Loiuko Udalaren Kontu Orokorrean dagoen dokumentazioari buruzko ziurtagaria ere.

### ETXEBARRIAKO UDALA

Zure 2013-01-25eko fiskalizazio-lana jaso dut.

Baina 40. orrialdeko akats edo “defizientziak” ikusirik, honako hau aditzera natorkizu:

“D5” akatsa “NO HAY MEMORIA”ri dagokio, baina Etxebarria udal hontako Kontu Orokorrak beti izan du Memoria hori eta Epaitegi horretara bidali zuen bera joan den 2012ko urtarrilean, veste agiriekin batera.

Nolanahi ere, berriz egortzen dizut 2010eko Kontu Orokorrari dagokion Memoriaren Kopia.

Beraz, zure txostenean agertzen den “D5” akatsa ezabaltzeko eskatzen dizut.



## ABREVIATURAS Y DEFINICIONES

CAPV	Comunidad Autónoma del País Vasco.
TVCP	Tribunal Vasco de Cuentas Públicas.
NF 21/2003	Norma Foral 21/2003, de 19 de diciembre, presupuestaria de las Entidades Locales del Territorio Histórico de Gipuzkoa.
NF 3/2004	Norma Foral 3/2004, de 9 de febrero, presupuestaria de las Entidades Locales del Territorio Histórico de Álava.
NF 10/2003	Norma Foral 10/2003, de 2 de diciembre, presupuestaria de las Entidades Locales del Territorio Histórico de Bizkaia.
LBRL	Ley 7/1985 de 2 de abril, Reguladora de las Bases de Régimen Local.
TRLHL	Real Decreto Legislativo 2/2004 de 5 de marzo, por el que se aprueba el Texto Refundido de la Ley Reguladora de las Haciendas Locales.
RT	Remanente de tesorería.
RTGG	Remanente de tesorería para gastos generales.

## RATIOS ANALIZADOS

Nivel Endeudamiento	Carga financiera (cap. 3 y 9 de gastos - Refinanciación)/ Ingresos corrientes (cap. 1 a 5)* 100.
Ahorro bruto absoluto	Ingresos corrientes (cap. 1 a 5) – Gastos de funcionamiento (cap.1, 2 y 4).
Ahorro bruto relativo	Ahorro bruto absoluto/ Ingresos corrientes (cap.1 a 5)* 100.
Ahorro neto absoluto	Ahorro bruto absoluto – [Carga financiera (cap. 3 y 9 de gastos) – Refinanciación].
Ahorro neto relativo	Ahorro neto absoluto/ Ingresos corrientes (cap. 1 a 5)* 100.
Margen endeudamiento	Valor relativo: 100 – (Carga financiera/ Ahorro bruto* 100).
Rdo. corriente medio	Media Ingr. Corrientes (cap.1 a 5) de los tres últimos ejercicios– Media Gtos. Corrientes (cap. 1 a 4) de los tres últimos ejercicios.
Gto. neto medio de capital	Gasto medio de capital (cap. 6 a 8) – Ingresos medios de capital (cap. 6 a 8) de los tres últimos ejercicios.
Período medio devol. deuda sin inversión	(Deuda dispuesta + Remanente gtos. generales negativos)/Rdo. corriente medio, de los tres últimos ejercicios.
Período medio devol. deuda con inversión	(Deuda dispuesta + Remanente gtos. generales negativos)/ (Rdo. corriente medio–Gasto neto medio de capital de los tres últimos ejercicios).



Herri - Kontuen  
Euskal Epaitegia

Tribunal Vasco  
de Cuentas Públicas

1RTGG absoluto	Remanente Tesorería Gastos Generales.
RTGG relativo	Remanente Tesorería Gastos Generales absoluto / Ingresos corrientes(cap.1 a 5) * 100.
Gasto total	Obligaciones reconocidas capítulos 1 a 9 de gastos.
Gasto funcionamiento	Obligaciones reconocidas capítulos 1, 2 y 4 de gastos.
Carga financiera	Obligac. recon. Cap. 3 y 9 neto de gastos por refinanc. deuda.
Inversión	Obligaciones reconocidas capítulos 6 y 7 de gastos.
Gasto neto de capital	Obligaciones reconocidas capítulos 6 a 8 de gastos – Derechos reconocidos capítulos 6 a 8 de ingresos.
Inversión real neta	Obligaciones reconocidas capítulo 6 de gastos – Derechos reconocidos capítulo 6 de ingresos.
Transferencias de capital	Derechos reconocidos capítulo 7 de ingresos.
Ingreso endeudamiento	Derechos reconocidos capítulo 9 de ingresos – Refinanciación.
Gasto neto de capital (sin ingre. transf. capital)	Obligaciones reconocidas capítulos 6 a 8 de gastos – Derechos reconocidos capítulos 6 y 8 de ingresos.
Dependencia de Transf. capital	Transferencias de capital/ Gasto neto de capital (sin ingresos de transferencias capital)* 100.
Dependencia de Préstamos	Ingreso endeudamiento/ Gasto neto de capital (sin ingresos de transferencias capital)* 100.
Presión fiscal	Derechos reconocidos capítulos 1 a 3 de ingresos.
Ingresos subvenciones	Derechos reconocidos capítulos 4 y 7 de ingresos.
Otros ingresos	Derechos reconocidos capítulos 5, 6 y 8 de ingresos.
Total ingresos	Derechos reconocidos capítulos 1 a 9 de ingresos.
Transferencias corrientes	Derechos reconocidos capítulo 4 de ingresos.
Ingresos corrientes	Derechos reconocidos capítulos 1 a 5 de ingresos.
Dependencia de Transf. Ctes.	Transferencias corrientes/ Ingresos corrientes* 100.
Ingresos de la Actividad	Derechos reconocidos capítulos 1 a 3 de ingresos y capítulo 5 de ingresos para Parzonerías.
Subv. sobre Gastos de Capital	Ingresos subvenciones de capital/ Gastos capítulos 6 a 8* 100.

## I. INTRODUCCIÓN

En cumplimiento del Plan de Trabajo de este Tribunal, se han analizado las Cuentas Generales de los ayuntamientos y de las entidades supramunicipales de la CAPV del ejercicio 2010, desde el punto de vista formal y cualitativo.

La regulación estatal en materia presupuestaria para las Entidades Locales se configura por la Ley de Bases de Régimen Local y el Texto Refundido de la Ley Reguladora de las Haciendas Locales.

En el ámbito de la CAPV la normativa en vigor dictada por las Juntas Generales de cada Territorio Histórico es la NF 3/2004, la NF 10/2003 y la NF 21/2003. Las normas forales de carácter presupuestario han sido desarrolladas en cada uno de los Territorios Históricos mediante distintos decretos forales en los que se aprueban la estructura presupuestaria y el plan general de contabilidad pública de las entidades locales. La documentación relativa a la liquidación de presupuestos y Cuenta General de los ayuntamientos de los 3 Territorios Históricos se regula en los artículos 47 y 62 de las respectivas Normas Forales Presupuestarias.

Como en años anteriores, este informe-diagnóstico se refiere exclusivamente a las 251 administraciones municipales (no incluyen organismos autónomos, sociedades públicas, entidades públicas ni fundaciones), y a las 65 entidades supramunicipales existentes en la CAPV en 2010, según el siguiente detalle:

- 21 consorcios
- 33 mancomunidades
- 6 cuadrillas
- 5 parzoneries

Las Cuentas del conjunto de ayuntamientos de la CAPV y su desglose por Territorios Históricos, y del conjunto de entidades supramunicipales y su distribución por tipo de servicios prestados, se obtienen de la agregación de las liquidaciones, no fiscalizadas en su mayor parte, remitidas por 247 ayuntamientos (98,41%) y 55 entidades supramunicipales (84,62%). Las entidades que han presentado cuentas auditadas son 32 ayuntamientos y 12 entidades supramunicipales y además han sido fiscalizadas por el TVCP 6 ayuntamientos y 2 entidades supramunicipales (ver A.1).

Los ayuntamientos y entidades supramunicipales analizados integran en su organización 110 organismos autónomos, 141 sociedades públicas municipales y 3 entidades públicas empresariales. Además participan en 22 fundaciones según el resumen que se muestra a continuación. El detalle se muestra en:

- <http://www.tvcp.eu/TVCPInfDiagFin/InformeDiagnostico.asp>



Herri - Kontuen  
Euskal Epaitegia

Tribunal Vasco  
de Cuentas Públicas

	Nº ENTIDADES			
	ORGANISMOS AUTÓNOMOS	SOCIEDADES PÚBLICAS	ENTIDADES PÚBLICAS	
			EMPRESARIALES	FUNDACIONES
<b>De Ayuntamientos:</b>				
ÁLAVA.....	7	21	-	-
BIZKAIA .....	51	52	1	12
GIPÚZKOA .....	50	57	2	9
<b>De Supramunicipales:</b>				
Consortios	-	5	-	-
Mancomunidades .....	2	6	-	1
Cuadrillas.....	-	-	-	-
Parzoneries .....	-	-	-	-
<b>TOTAL CAPV</b>	<b>110</b>	<b>141</b>	<b>3</b>	<b>22</b>

Para las conclusiones que se presentan en este informe, se ha considerado una población de 2.177.117 habitantes a 1 de enero de 2010 en los 247 ayuntamientos de la CAPV que han remitido la información solicitada.

Los estratos de población establecidos para obtener las conclusiones de este informe son:

ESTRATO	Nº	Nº HAB.
	AYTOS.	1/1/10
> 50.000 .....	6	1.017.476
20.001 - 50.000 .....	12	389.771
10.001 - 20.000 .....	23	338.315
5.001 - 10.000 .....	28	201.936
1.001 - 5.000 .....	82	184.919
< 1.001 .....	96	44.700
<b>TOTAL CAPV</b>	<b>247</b>	<b>2.177.117</b>
ÁLAVA .....	49	316.628
BIZKAIA .....	112	1.153.724
GIPUZKOA .....	86	706.765

En las entidades supramunicipales la población asistida, por tipo de actividad, de las 55 entidades cuyas cuentas se han analizado es la siguiente:



ACTIVIDAD	Nº ENTIDADES	POBLACIÓN
		ASISTIDA
1. Aguas y saneamiento .....	11	1.787.136
2. Gestión de servicios municipales .....	9	919.401
3. Residuos sólidos urbanos .....	9	1.454.434
4. Bienestar social .....	8	246.420
5. Cuadrillas de Álava .....	6	79.105
6. Promoción y enseñanza, euskera y formación ocupacional .....	6	401.419
7. Parzonerías y aprovechamiento forestal .....	3	50.118
8. Extinción de incendios .....	2	60.551
9. Transportes .....	1	763.641

En la realización del trabajo se han utilizado los siguientes procedimientos:

- Análisis del contenido de las cuentas generales del ejercicio 2010. Este análisis ha servido de base para determinar el grado de cumplimiento de la legislación por parte de las Entidades Locales, en cuanto al deber de informar.
- Análisis específico de los balances, cuentas de resultados y liquidaciones del presupuesto de todos los ayuntamientos y entidades supramunicipales, verificando que contienen toda la información exigida en la normativa que les es de aplicación y que todos los documentos que las integran son coherentes entre sí.
- Análisis específico de los balances, cuentas de resultados y liquidación del ejercicio 2010, de todos los ayuntamientos y entidades supramunicipales, para la obtención de los indicadores de carácter económico-financiero.

En el análisis de la documentación enviada por los ayuntamientos y las entidades supramunicipales se han considerado tres tipos de deficiencias:

- Las que afectan a los plazos de aprobación de los presupuestos, de la liquidación de presupuestos y de la cuenta general.
- Las que afectan a la cuenta general, tanto en su contenido formal como en el contenido cualitativo de la información.
- Las que hacen referencia a la financiación de remanentes de tesorería para gastos generales negativos de ejercicios anteriores.

Respecto a la unidad monetaria utilizada, los datos económicos del informe que están expresados en miles de euros, se han redondeado para no mostrar decimales; los datos representan siempre el redondeo de cada valor exacto y no la suma de datos redondeados.

## II. CONCLUSIONES

### II.1 CUENTAS MUNICIPALES

Las Normas Forales Presupuestarias para las Entidades Locales de Bizkaia, Gipuzkoa y Álava, establecen que las Entidades Locales rendirán al TVCP la Cuenta General debidamente aprobada en los términos que establece su normativa específica, y el artículo 9.5 de la Ley de Creación del TVCP establece la obligatoriedad de remitir a este Tribunal la documentación relativa a la liquidación de los Presupuestos de las Corporaciones Locales en el plazo de 1 mes desde su confección o aprobación. Los ayuntamientos de Armiñón<sup>1</sup>, Beizama y Berantevilla<sup>1</sup> han incumplido con esta obligación (ver A.3.1).

Las conclusiones que se exponen a continuación se han obtenido de los datos remitidos por 247 ayuntamientos de la CAPV. Esto supone que el 98,41% de los Ayuntamientos de la CAPV rinden cuentas a este Tribunal.

En el Anexo A.3.1 se detallan individualmente las deficiencias detectadas en los 247 ayuntamientos analizados. Debemos destacar que en 25 ayuntamientos, que suponen un 10,12% del total de analizados, no se ha detectado ninguna deficiencia de las señaladas en el anexo indicado anteriormente; de ellos 13 corresponden al Territorio Histórico de Álava, 6 al Territorio Histórico de Bizkaia y 6 al Territorio Histórico de Gipuzkoa.

#### Plazos de aprobación

- La aprobación de los presupuestos de 138 ayuntamientos se realizó en el primer semestre de 2010 y la de 14 en el segundo semestre del ejercicio.

El presupuesto debe estar aprobado antes del inicio del ejercicio de aplicación, según establece el artículo 15.2 de las Normas Forales Presupuestarias de cada Territorio Histórico. Sólo el 32,39% de los 247 ayuntamientos han aprobado los presupuestos correspondientes al ejercicio 2010 con anterioridad al inicio del ejercicio. El número de ayuntamientos agrupados por períodos de aprobación de sus presupuestos es:

APROBACIÓN PRESUPUESTOS	Nº AYTOS.	%
Con anterioridad a 1/01/2010 .....	80	32,39%
1er trimestre 2010.....	95	38,46%
2º trimestre 2010 .....	43	17,41%
2º semestre 2010 .....	14	5,67%
Presupuesto prorrogado .....	15	6,07%

<sup>1</sup> Los Ayuntamientos de Armiñón y Berantevilla han enviado las cuentas en la fase de alegaciones, por lo que no se ha analizado el contenido de las mismas para verificar su adecuación a la normativa aplicable desde el punto de vista formal y cualitativo.



- En 34 ayuntamientos las liquidaciones del presupuesto se han aprobado después de la fecha establecida por la normativa aplicable.

El artículo 49 de las Normas Forales Presupuestarias de cada Territorio Histórico establece el 31 de marzo del ejercicio siguiente como fecha límite para su aprobación por el Presidente de la Entidad. El 86,23% de los 247 ayuntamientos han aprobado la liquidación del presupuesto del ejercicio 2010 con anterioridad al 1 de abril de 2011. El 13,77% restante ha incumplido el plazo fijado por la normativa presupuestaria.

El número de ayuntamientos agrupados por períodos de aprobación de la liquidación presupuestaria es:

APROBACIÓN LIQUIDACIÓN	Nº AYTOS.	%
Con anterioridad a 1/04/2011 .....	213	86,23%
Entre 1/04/2011 y 31/07/2011 .....	29	11,74%
Entre 1/08/2011 y 31/12/2011 .....	3	1,21%
Posterior a 1/01/2012 .....	2	0,82%
Sin evidencia/información .....	-	-

- En 92 ayuntamientos se ha aprobado la Cuenta General con posterioridad a la fecha establecida por la normativa y en 19 ayuntamientos no consta que se haya aprobado la Cuenta General.

El artículo 63 de las Normas Forales Presupuestarias de cada Territorio Histórico establece el 31 de julio del ejercicio siguiente como fecha límite para su aprobación por el Pleno de la Entidad. El 55,06% de los 247 ayuntamientos han aprobado la Cuenta General en el plazo señalado por la normativa. El número de ayuntamientos agrupados por períodos de la aprobación de la Cuenta General es:

APROBACIÓN CUENTA GENERAL	Nº AYTOS.	%
Con anterioridad a 1/08/2011 .....	136	55,06%
Entre 1/08/2011 y 31/12/2011 .....	80	32,39%
Posterior a 1/01/2012 .....	12	4,86%
No consta aprobación .....	19	7,69%

### Contenido formal de la Cuenta General

- Tres ayuntamientos no han remitido el balance de situación y la cuenta de resultados. Son, fundamentalmente, municipios con población inferior a 10.000 habitantes.



- Otras deficiencias en el contenido de las cuentas son:

DEFICIENCIA	Nº AYUNTAMIENTOS 2010
No incluyen cuadro de financiación .....	16
No incluyen información sobre deuda municipal .....	13
No incluyen memoria .....	60
No incluyen cuenta de tesorería.....	3

La Cuenta General, integrada por el Balance de Situación, Cuenta de Pérdidas y Ganancias y Memoria, así como por la liquidación del presupuesto, pone de manifiesto la gestión realizada por el ayuntamiento en sus aspectos económico, financiero, patrimonial y presupuestario. La obligación de formar la Cuenta General y su aprobación, queda establecida en las correspondientes Normas Forales Presupuestarias de los 3 Territorios Históricos y su incumplimiento afecta a la transparencia que debe regir la gestión de estas entidades.

### Contenido cualitativo de la Cuenta General

- La contabilidad patrimonial implantada en los ayuntamientos no tiene, en muchos casos, un contenido correcto. Así, 78 ayuntamientos no incorporan las amortizaciones del inmovilizado en el balance o en la cuenta de resultados y otros 4 ayuntamientos no reflejan la provisión para insolvencias en el epígrafe de deudores del balance de situación, a pesar de incluirla en el cálculo del remanente de tesorería. De los 78 ayuntamientos que no incluyen amortizaciones del inmovilizado en balance o cuenta de resultados, 65 corresponden a municipios de menos de 5.000 habitantes.
- De los ayuntamientos que han realizado estudio de cobrabilidad, hay 3 en el que la cantidad deducida en el remanente de tesorería es inferior a la calculada. Además, hay 5 ayuntamientos que, teniendo deudas pendientes de cobro con una antigüedad superior a 24 meses, no tienen estudio de cobrabilidad y no han deducido cantidad alguna del remanente de tesorería.

- Otras deficiencias en el contenido de las cuentas son:

	Nº AYUNTAMIENTOS
<b>DEFICIENCIAS CUALITATIVAS PRESUPUESTARIAS</b>	
Los ingresos de los capítulos 1 y 2 y/o los gastos se registran por criterio de caja .....	13
Resultado presupuestario incorrectamente calculado .....	2
No se calculan ajustes al resultado presupuestario del ejercicio .....	2
Remanente de tesorería incorrectamente calculado .....	11
No se calcula el remanente para gastos con financiación afectada .....	4
Existen descuadres en la cuenta de tesorería o no la presentan .....	4
<b>DEFICIENCIAS CUALITATIVAS PATRIMONIALES</b>	
No cuadra el activo y pasivo del balance .....	1
Partidas de inmovilizado negativas en balance .....	21
No coincide anexo de deuda con balance .....	37
Provisión de insolvencias en balance inferior a la del remanente de tesorería.....	5

### Financiación Remanente de Tesorería para gastos generales negativos

- De los 35 ayuntamientos que tenían remanente para gastos generales negativo a 31/12/08, hay 17 ayuntamientos que no lo han financiado a 31/12/10, incumpliendo el artículo 49.4 de las Normas Forales Presupuestarias de las Entidades Locales de cada Territorio Histórico.
- Los 18 ayuntamientos que han financiado sus remanentes negativos del ejercicio 2008 lo han realizado de la siguiente forma:
  - En 10 ayuntamientos, mediante la disminución de las partidas de gasto del presupuesto.
  - En 6 ayuntamientos, mediante la obtención de remanentes positivos en 2009 ó 2010, que han compensado el saldo negativo anterior.
  - En 2 ayuntamientos, mediante la contratación de préstamos a largo plazo.

### II.2 CUENTAS SUPRAMUNICIPALES

Las entidades Aiztondo Zerbitzuen Mankomunitatea, Consorcio de Aguas Troperagain, Consorcio Museo Vasco de Gastronomía, Debade Udal Euskaltegien Mankomunitatea, Parzonería de Entzia, Parzonería de Iturrieta y Uli Mankomunitatea, no han remitido las cuentas correspondientes al ejercicio 2010, habiendo incumplido el artículo 63.5 de las Normas Forales Presupuestarias de cada Territorio Histórico. Además, no ha sido posible incluir las cuentas del Consorcio de Aguas de Iruña de Oca, Consorcio de Aguas de Kuartango y Consorcio de Aguas de la Llanada Oriental (entidad que no ha iniciado su actividad) por no mantener estructuras concordantes con lo establecido en la legislación vigente.

Las conclusiones que se exponen a continuación se han obtenido de los datos remitidos por 55 entidades supramunicipales de la CAPV.

En el Anexo A.3.2 se detallan las deficiencias detectadas en cada una de las entidades supramunicipales analizadas. Debemos destacar que en 9 entidades supramunicipales, que suponen un 16,36% de total de las entidades analizadas, no se ha detectado ninguna deficiencia de las señaladas en el anexo indicado anteriormente; de ellas 2 pertenecen al Territorio Histórico de Bizkaia, 3 al Territorio Histórico de Gipuzkoa y 4 al Territorio Histórico de Álava.

### Plazos de aprobación

- En 21 entidades los presupuestos fueron aprobados en el primer semestre de 2010. El presupuesto debe estar aprobado antes del inicio del ejercicio de aplicación, según establece el artículo 15.2 de las Normas Forales Presupuestarias de cada Territorio Histórico. Sólo el 47,27% de las 55 entidades supramunicipales han aprobado los presupuestos correspondientes al año 2010 con anterioridad al inicio del ejercicio. El número de entidades agrupadas por períodos de aprobación de sus presupuestos es:

APROBACIÓN PRESUPUESTOS	Nº ENTIDADES	%
Con anterioridad a 1/01/2010 .....	26	47,27%
1er trimestre 2010.....	13	23,64%
2º trimestre 2010 .....	8	14,54%
2º semestre 2010 .....	6	10,91%
Presupuesto prorrogado .....	2	3,64%

- En 10 entidades se aprobó la liquidación del presupuesto con posterioridad a la fecha fijada en la normativa presupuestaria. El artículo 49 de las Normas Forales Presupuestarias de cada Territorio Histórico establece el 31 de marzo del ejercicio siguiente como fecha límite para su aprobación por el Presidente de la Entidad. El 81,82% de las 55 entidades supramunicipales han aprobado la liquidación del presupuesto del ejercicio 2010 con anterioridad al 1 de abril de 2011. El número de entidades supramunicipales agrupadas por períodos de aprobación de la liquidación presupuestaria es:

APROBACIÓN LIQUIDACIÓN	Nº ENTIDADES	%
Con anterioridad a 1/04/2011 .....	45	81,82%
Entre 1/04/2011 y 31/07/2011 .....	9	16,36%
Entre 1/08/2011 y 31/12/2011 .....	1	1,82%

- En 16 entidades la aprobación de la Cuenta General se realizó con posterioridad a la fecha fijada por la normativa presupuestaria y en 7 entidades no consta su aprobación. El artículo 63 de las Normas Forales Presupuestarias de cada Territorio Histórico establece



el 31 de julio del ejercicio siguiente como fecha límite para su aprobación por el Pleno de la Entidad. En 32 entidades supramunicipales, que representan un 58,18% del total de entidades analizadas, se ha aprobado la Cuenta General en el plazo señalado por la normativa presupuestaria vigente. El número de entidades agrupadas por períodos de aprobación de la Cuenta General es:

APROBACIÓN CUENTA GENERAL	Nº ENTIDADES	%
Con anterioridad a 1/08/2011 .....	32	58,18%
Entre 1/08/2011 y 31/12/2011 .....	14	25,45%
Posterior a 1/01/2012 .....	2	3,64%
No consta aprobación .....	7	12,73%

### Contenido formal de la Cuenta General

- Tres entidades no presentan balance ni cuenta de resultados, 5 no incluyen cuadro de financiación y 14 no incluyen memoria.
- Otras deficiencias en el contenido de las cuentas son:

DEFICIENCIAS	Nº ENTIDADES 2010
No incluyen información sobre deuda .....	4
No incluyen cálculo del resultado presupuestario .....	1

### Contenido cualitativo de la Cuenta General

- Dieciséis entidades no incorporan las amortizaciones del inmovilizado en el balance o en la cuenta de resultados, deficiencia que debe subsanarse para que sus estados financieros representen adecuadamente la situación patrimonial.
- Existen 3 entidades supramunicipales, con deudas pendientes de cobro de antigüedad superior a 24 meses, que no tienen estudio de cobrabilidad.
- Otras deficiencias en el contenido de las cuentas son:

	Nº ENTIDADES 2010
<b>DEFICIENCIAS CUALITATIVAS PRESUPUESTARIAS</b>	
Los ingresos de los capítulos 1, 2 y 3 y/o los gastos se registran por criterio de caja .....	5
Remanente de tesorería incorrectamente calculado .....	1
No se calcula el remanente para gastos con financiación afectada .....	1
<b>DEFICIENCIAS CUALITATIVAS PATRIMONIALES</b>	
No coincide anexo de deuda con balance .....	2



## Financiación Remanente de Tesorería para gastos generales negativos

De las 2 entidades supramunicipales que tenían remanentes para gastos generales negativos a 31/12/08, sólo el Consorcio de Prevención y Extinción de Incendios y Salvamento no lo ha financiado a 31/12/10, incumpliendo el artículo 49.4 de la Norma Foral Presupuestaria de las Entidades Locales del Territorio Histórico de Álava.

### III. RATIOS E INDICADORES

#### III.1 INDICADORES MUNICIPALES A 31/12/2010

Para el cálculo de los indicadores municipales se han utilizado los datos correspondientes a las liquidaciones presupuestarias de los 247 ayuntamientos cuya información ha sido analizada. Los indicadores y el resumen de las liquidaciones de las que se han obtenido, se muestran individualizadamente en:

<http://www.tvcp.eu/TVCPInfDiagFin/InformeDiagnostico.asp>



### III.1.1 NIVEL DE ENDEUDAMIENTO

Indica el porcentaje de ingresos corrientes que han de destinarse al pago de la carga financiera. Con el fin de homogeneizar datos entre los ayuntamientos, se ha considerado exclusivamente la deuda dispuesta por los municipios a 31/12/10. Los importes medios de deuda dispuesta por habitante, por estrato de población, son:

ESTRATO	Nº AYTOS.	Euros/habitante	
		ENDEUDAMIENTO DISPUESTO 31/12/2.010	NIVEL DE ENDEUDAMIENTO
<b>ÁLAVA</b>			
>50.000 .....	1	568	2,57%
20.001-50.000 .....	-	-	-
10.001-20.000 .....	2	88	1,76%
5.001-10.000 .....	-	-	-
1.001-5.000 .....	19	422	6,08%
<1.001 .....	27	242	5,61%
<b>MEDIA ÁLAVA</b>	<b>49</b>	<b>494</b>	<b>2,99%</b>
<b>BIZKAIA</b>			
>50.000 .....	3	87	1,76%
20.001-50.000 .....	8	103	0,81%
10.001-20.000 .....	8	221	2,13%
5.001-10.000 .....	14	229	2,11%
1.001-5.000 .....	40	299	3,39%
<1.001 .....	39	315	2,95%
<b>MEDIA BIZKAIA</b>	<b>112</b>	<b>139</b>	<b>1,79%</b>
<b>GIPUZKOA</b>			
>50.000 .....	2	516	6,55%
20.001-50.000 .....	4	417	4,89%
10.001-20.000 .....	13	364	5,78%
5.001-10.000 .....	14	386	5,46%
1.001-5.000 .....	23	463	8,10%
<1.001 .....	30	618	8,80%
<b>MEDIA GIPUZKOA</b>	<b>86</b>	<b>440</b>	<b>6,10%</b>
<b>CAPV</b>			
>50.000 .....	6	303	3,15%
20.001-50.000 .....	12	193	2,07%
10.001-20.000 .....	23	289	4,23%
5.001-10.000 .....	28	304	3,74%
1.001-5.000 .....	82	370	5,17%
<1.001 .....	96	377	5,23%
<b>MEDIA CAPV</b>	<b>247</b>	<b>289</b>	<b>3,41%</b>

La deuda dispuesta media de la CAPV asciende a 289 euros por habitante. Hay 27 ayuntamientos con deuda dispuesta por habitante a 31/12/2010 por importe significativamente mayor a la media (entre 890 y 1.911 euros por habitante).

Un total de 70 ayuntamientos carecen de endeudamiento dispuesto a 31/12/10, 34 de ellos están comprendidos en el estrato de población inferior a 1.000 habitantes.

El endeudamiento total de los ayuntamientos de la CAPV asciende a:

ESTRATO	Nº AYTOS.	ENDEUDAMIENTO DISPUERTO 31/12/10	Miles-euros
			PDTES. DEVOL. PART. TRIBUTOS CONCERTADOS
<b>ÁLAVA</b>			
>50.000 .....	1	135.238	(*) 43.653
20.001-50.000 .....	-	-	-
10.001-20.000 .....	2	2.519	(*) 5.033
5.001-10.000 .....	-	-	-
1.001-5.000 .....	19	15.732	(*) 4.929
<1.001 .....	27	3.042	(*) 1.307
<b>TOTAL ÁLAVA</b>	<b>49</b>	<b>156.531</b>	<b>54.922</b>
<b>BIZKAIA</b>			
>50.000 .....	3	46.355	70.955
20.001-50.000 .....	8	28.843	29.404
10.001-20.000 .....	8	26.740	12.759
5.001-10.000 .....	14	24.171	11.014
1.001-5.000 .....	40	28.485	10.224
<1.001 .....	39	6.278	2.722
<b>TOTAL BIZKAIA</b>	<b>112</b>	<b>160.872</b>	<b>137.078</b>
<b>GIPUZKOA</b>			
>50.000 .....	2	127.062	36.777
20.001-50.000 .....	4	46.265	15.783
10.001-20.000 .....	13	68.616	26.542
5.001-10.000 .....	14	37.207	13.462
1.001-5.000 .....	23	24.169	7.179
<1.001 .....	30	7.512	2.091
<b>TOTAL GIPUZKOA</b>	<b>86</b>	<b>310.831</b>	<b>101.834</b>
<b>CAPV</b>			
>50.000 .....	6	308.655	151.386
20.001-50.000 .....	12	75.108	45.186
10.001-20.000 .....	23	97.875	44.334
5.001-10.000 .....	28	61.378	24.476
1.001-5.000 .....	82	68.386	22.331
<1.001 .....	96	16.832	6.120
<b>TOTAL CAPV</b>	<b>247</b>	<b>628.234</b>	<b>293.834</b>

(\*) Calculado por TVCP



### **III.1.2 AHORRO BRUTO, AHORRO NETO Y MARGEN DE ENDEUDAMIENTO**

El ahorro bruto indica la parte de los ingresos corrientes que queda disponible una vez atendidos los gastos corrientes no financieros.

El ahorro neto refleja la parte del ahorro bruto que queda después de hacer frente al pago de la carga financiera. Indica la capacidad del ayuntamiento para financiar inversiones con recursos propios.

El margen de endeudamiento recoge la proporción del ahorro bruto que queda disponible tras hacer frente al pago de la carga financiera, es decir, la autofinanciación.



Herri-Kontuen  
Euskal Epaitegia

Tribunal Vasco  
de Cuentas Públicas

ESTRATO	Nº AYTOS.	AHORRO BRUTO		AHORRO NETO		MARGEN DE ENDEUDAMIENTO
		ABSOLUTO	RELATIVO	ABSOLUTO	RELATIVO	
Euros/habitante						
<b>ÁLAVA</b>						
>50.000 .....	1	31	2,31%	(3)	(0,26%)	-
20.001-50.000 .....	-	-	-	-	-	-
10.001-20.000 .....	2	46	3,79%	25	2,03%	38,10%
5.001-10.000 .....	-	-	-	-	-	-
1.001-5.000 .....	19	168	13,77%	94	7,69%	60,08%
<1.001 .....	27	189	17,30%	128	11,69%	56,09%
<b>MEDIA ÁLAVA</b>	<b>49</b>	<b>55</b>	<b>4,19%</b>	<b>16</b>	<b>1,20%</b>	<b>55,76%</b>
<b>BIZKAIA</b>						
>50.000 .....	3	140	11,30%	118	9,54%	59,51%
20.001-50.000 .....	8	60	5,74%	51	4,92%	78,56%
10.001-20.000 .....	8	87	8,18%	64	6,05%	60,45%
5.001-10.000 .....	14	187	15,99%	162	13,88%	68,18%
1.001-5.000 .....	40	149	11,97%	107	8,58%	39,07%
<1.001 .....	39	176	12,79%	135	9,85%	59,61%
<b>MEDIA BIZKAIA</b>	<b>112</b>	<b>121</b>	<b>10,32%</b>	<b>100</b>	<b>8,53%</b>	<b>54,76%</b>
<b>GIPUZKOA</b>						
>50.000 .....	2	186	14,03%	99	7,48%	53,54%
20.001-50.000 .....	4	194	16,55%	137	11,66%	71,32%
10.001-20.000 .....	13	190	15,64%	120	9,85%	57,53%
5.001-10.000 .....	14	162	13,43%	96	7,98%	46,05%
1.001-5.000 .....	23	177	15,88%	87	7,78%	48,38%
<1.001 .....	30	249	18,78%	133	9,98%	50,40%
<b>MEDIA GIPUZKOA</b>	<b>86</b>	<b>185</b>	<b>14,96%</b>	<b>110</b>	<b>8,86%</b>	<b>51,28%</b>
<b>CAPV</b>						
>50.000 .....	6	126	9,78%	85	6,62%	47,60%
20.001-50.000 .....	12	98	9,08%	76	7,01%	76,15%
10.001-20.000 .....	23	141	12,15%	92	7,92%	56,86%
5.001-10.000 .....	28	175	14,75%	131	11,02%	57,12%
1.001-5.000 .....	82	161	13,36%	99	8,19%	46,55%
<1.001 .....	96	200	15,56%	132	10,33%	55,74%
<b>MEDIA CAPV</b>	<b>247</b>	<b>132</b>	<b>10,89%</b>	<b>91</b>	<b>7,49%</b>	<b>53,74%</b>

El ahorro bruto ha de ser en todo caso igual o superior a la carga financiera, pues de lo contrario el ayuntamiento no podría atender el pago de ésta, ni tendría autofinanciación para inversiones. Hay 34 ayuntamientos que presentan un ahorro bruto negativo.

El ahorro neto ha de ser positivo para que no se destinen ingresos de capital para financiar gastos corrientes. En el ejercicio analizado, además de los 34 ayuntamientos que presentan un ahorro bruto negativo, hay 23 ayuntamientos cuya carga financiera supera su ahorro bruto.

Esto significa que hay 57 ayuntamientos que presentan un ahorro neto negativo. Considerando que el margen de endeudamiento es nulo en aquellos supuestos en los que el ahorro bruto sea negativo, o la carga financiera sea superior a éste, la capacidad para autofinanciarse, de estos 57 ayuntamientos es nula.

### III.1.3 PERIODO MEDIO DE DEVOLUCIÓN DE LA DEUDA

Se ha analizado el período medio de devolución de la deuda con y sin inversión. Estos ratios indican el número de ejercicios en los que la deuda puede ser amortizada y el remanente para gastos generales negativo saneado, según se destine la totalidad del resultado corriente a dicha finalidad o se mantenga la inversión neta media en el futuro.

El Resultado corriente medio representa el excedente medio anual obtenido por los ayuntamientos en el período 2008 a 2010, tras cubrir sus gastos corrientes y que puede ser destinado a financiar inversiones y/o atender las amortizaciones de la deuda. El Gasto neto medio de capital indica la inversión anual media neta de subvenciones y de ingresos extraordinarios, que los ayuntamientos han realizado en dicho período.

ESTRATO	Nº AYTOS.	RDO.CTE. MEDIO	GTO.NETO MEDIO DE CAPITAL	PERÍODO MEDIO DEVOLUCIÓN DEUDA	
				S/INVERSIÓN(*)	C/INVERSIÓN(*)
>50.000 .....	6	159.051	207.960	1,94	N/A
20.001-50.000 .....	12	57.820	68.677	1,30	N/A
10.001-20.000 .....	23	52.026	64.219	1,88	N/A
5.001-10.000 .....	28	39.351	41.187	1,62	N/A
1.001-5.000 .....	82	33.299	39.486	2,29	N/A
<1.001 .....	96	11.220	13.187	1,65	N/A
<b>MEDIA CAPV</b>	<b>247</b>	<b>352.767</b>	<b>434.716</b>	<b>1,81</b>	<b>N/A</b>
ÁLAVA .....	49	24.018	61.165	6,61	N/A
BIZKAIA.....	112	230.621	257.476	0,73	N/A
GIPUZKOA.....	86	98.128	116.075	3,18	N/A

(\*) Número de ejercicios.

N/A: No aplicable en el caso en que el indicador sea negativo.

En el análisis individualizado de los anteriores ratios, 12 ayuntamientos tienen un resultado corriente negativo para el periodo 2008-2010.

A 31 de diciembre de 2010 hay 56 ayuntamientos en los que, aún en el supuesto de no realizar inversión neta en los próximos ejercicios, el período de devolución de la deuda sería superior a 3 años.

### III.1.4 REMANENTE DE TESORERÍA PARA GASTOS GENERALES

Indica los excedentes obtenidos en ejercicios anteriores que pueden servir como fuente de financiación de presupuestos de ejercicios futuros. En valores relativos, recoge el peso que representa dicho Remanente sobre el total de ingresos corrientes.

ESTRATO	Nº AYTOS.	Euros/habitante	
		ABSOLUTO	RTGG RELATIVO
<b>ÁLAVA</b>			
>50.000 .....	1	10	0,76%
20.001-50.000 .....	-	-	-
10.001-20.000 .....	2	257	21,29%
5.001-10.000 .....	-	-	-
1.001-5.000 .....	19	203	16,65%
<1.001 .....	27	263	24,09%
<b>MEDIA ÁLAVA</b>	<b>49</b>	<b>65</b>	<b>4,98%</b>
<b>BIZKAIA</b>			
>50.000 .....	3	64	5,12%
20.001-50.000 .....	8	453	43,27%
10.001-20.000 .....	8	245	23,07%
5.001-10.000 .....	14	362	31,05%
1.001-5.000 .....	40	302	24,22%
<1.001 .....	39	398	28,92%
<b>MEDIA BIZKAIA</b>	<b>112</b>	<b>229</b>	<b>19,59%</b>
<b>GIPUZKOA</b>			
>50.000 .....	2	199	15,07%
20.001-50.000 .....	4	105	8,97%
10.001-20.000 .....	13	369	30,47%
5.001-10.000 .....	14	303	25,13%
1.001-5.000 .....	23	211	18,86%
<1.001 .....	30	392	29,50%
<b>MEDIA GIPUZKOA</b>	<b>86</b>	<b>248</b>	<b>20,04%</b>
<b>CAPV</b>			
>50.000 .....	6	84	6,53%
20.001-50.000 .....	12	354	32,67%
10.001-20.000 .....	23	316	27,23%
5.001-10.000 .....	28	334	28,18%
1.001-5.000 .....	82	256	21,28%
<1.001 .....	96	358	27,93%
<b>MEDIA CAPV</b>	<b>247</b>	<b>212</b>	<b>17,45%</b>

Un total de 35 ayuntamientos, que suponen un 14,17% de total de las entidades analizadas, tienen Remanente de Tesorería para Gastos Generales negativo. Un importe negativo en el Remanente de Tesorería para Gastos Generales indica que el ayuntamiento ha



gastado por encima de sus posibilidades, provocando un déficit que debe ser corregido en ejercicios futuros, de acuerdo con lo establecido en la normativa presupuestaria vigente. La clasificación por estrato de población y Territorio Histórico de estos ayuntamientos, es:

Todos ellos son de población inferior a 10.000 habitantes.



Herri-Kontuen  
Euskal Epaitegia

Tribunal Vasco  
de Cuentas Públicas

### III.1.5 INDICADORES PRESUPUESTARIOS

#### III.1.5.1 INDICADORES DE GASTO

Los indicadores calculados son:

ESTRATO	Nº AYTOS.	GASTO FUNCIONAMIENTO	CARGA FINANCIERA	Euros/habitante	
				INVERSIÓN	TOTAL GASTO
<b>ÁLAVA</b>					
>50.000 .....	1	1.317	35	314	1.666
20.001-50.000 .....	-	-	-	-	-
10.001-20.000 .....	2	1.164	21	311	1.498
5.001-10.000 .....	-	-	-	-	-
1.001-5.000 .....	19	1.049	74	778	1.926
<1.001 .....	27	903	61	1.138	2.102
<b>MEDIA ÁLAVA</b>	<b>49</b>	<b>1.255</b>	<b>39</b>	<b>401</b>	<b>1.699</b>
<b>BIZKAIA</b>					
>50.000 .....	3	1.101	22	342	1.480
20.001-50.000 .....	8	986	8	434	1.439
10.001-20.000 .....	8	976	23	469	1.468
5.001-10.000 .....	14	980	25	470	1.476
1.001-5.000 .....	40	1.099	42	531	1.673
<1.001 .....	39	1.199	41	1.159	2.399
<b>MEDIA BIZKAIA</b>	<b>112</b>	<b>1.050</b>	<b>21</b>	<b>419</b>	<b>1.500</b>
<b>GIPUZKOA</b>					
>50.000 .....	2	1.137	87	444	1.668
20.001-50.000 .....	4	979	57	303	1.373
10.001-20.000 .....	13	1.023	70	422	1.521
5.001-10.000 .....	14	1.043	66	442	1.554
1.001-5.000 .....	23	940	91	537	1.569
<1.001 .....	30	1.079	117	895	2.107
<b>MEDIA GIPUZKOA</b>	<b>86</b>	<b>1.054</b>	<b>76</b>	<b>430</b>	<b>1.567</b>
<b>CAPV</b>					
>50.000 .....	6	1.160	41	360	1.569
20.001-50.000 .....	12	984	22	397	1.420
10.001-20.000 .....	23	1.018	49	429	1.500
5.001-10.000 .....	28	1.010	44	457	1.513
1.001-5.000 .....	82	1.044	62	583	1.695
<1.001 .....	96	1.083	67	1.081	2.236
<b>MEDIA CAPV</b>	<b>247</b>	<b>1.081</b>	<b>41</b>	<b>420</b>	<b>1.551</b>



### III.1.5.2 INDICADORES DE INVERSIÓN

#### a. Inversión

Los índices calculados, en euros por habitante, relativos a inversiones y su financiación mediante subvenciones, son:

ESTRATO	Nº AYTOS.	Euros/habitante	
		GASTO NETO DE CAPITAL	INVERSIÓN REAL NETA
<b>ÁLAVA</b>			
>50.000 .....	1	140	211
20.001-50.000 .....	-	-	-
10.001-20.000 .....	2	85	308
5.001-10.000 .....	-	-	-
1.001-5.000 .....	19	129	672
<1.001 .....	27	(240)	902
<b>MEDIA ÁLAVA</b>	<b>49</b>	<b>119</b>	<b>301</b>
<b>BIZKAIA</b>			
>50.000 .....	3	173	275
20.001-50.000 .....	8	222	379
10.001-20.000 .....	8	243	438
5.001-10.000 .....	14	246	407
1.001-5.000 .....	40	144	383
<1.001 .....	39	425	1.103
<b>MEDIA BIZKAIA</b>	<b>112</b>	<b>201</b>	<b>353</b>
<b>GIPUZKOA</b>			
>50.000 .....	2	(43)	244
20.001-50.000 .....	4	121	235
10.001-20.000 .....	13	128	323
5.001-10.000 .....	14	121	308
1.001-5.000 .....	23	150	430
<1.001 .....	30	314	817
<b>MEDIA GIPUZKOA</b>	<b>86</b>	<b>71</b>	<b>296</b>
<b>CAPV</b>			
>50.000 .....	6	113	252
20.001-50.000 .....	12	193	338
10.001-20.000 .....	23	165	363
5.001-10.000 .....	28	187	360
1.001-5.000 .....	82	143	455
<1.001 .....	96	207	969
<b>MEDIA CAPV</b>	<b>247</b>	<b>147</b>	<b>327</b>



Durante el ejercicio 2010, 8 ayuntamientos han tenido una inversión real neta negativa (inversiones realizadas menos enajenaciones), generando remanentes de tesorería no disponibles que deben ser destinados en próximos ejercicios a gastos de capital. Debemos poner de manifiesto la importancia de un adecuado control de las desviaciones de financiación, tanto para cumplir con la normativa que obliga a que determinados ingresos tengan destinos específicos, como para evitar que la inadecuada utilización de remanentes de tesorería genere tensiones financieras en el futuro.

Además, 48 ayuntamientos han tenido más ingresos por operaciones de capital que gastos por operaciones de capital, capítulos 6, 7 y 8 en conjunto, por lo que también deben destinar parte de sus remanentes a la financiación de gastos afectados. Esto se produce en general, tanto por la enajenación de inversiones como por los ingresos por subvenciones de capital realizados a un ritmo diferente de la ejecución de las obras subvencionadas.

#### **b. Grado de dependencia de transferencias de capital y de préstamos**

Las transferencias de capital en valor absoluto, recogen el importe de los derechos reconocidos por transferencias de capital procedentes de otros entes. El grado de dependencia de transferencias de capital recoge el porcentaje del gasto neto de capital que ha sido financiado con dichas transferencias.

Los préstamos en valor absoluto, recogen el importe de los derechos reconocidos en concepto de préstamos recibidos. El grado de dependencia de préstamos recoge el porcentaje del gasto neto de capital que ha sido financiado con dichos préstamos.

Euros/habitante						
ESTRATO	Nº AYTOS.	TRANSFERENCIAS DE CAPITAL	INGRESO ENDEUD.	GASTO NETO DE CAPITAL(*)	DEPENDENCIA DE TRANSF.	DEPENDENCIA DE PRÉST.
<b>ÁLAVA</b>						
>50.000 .....	1	136	152	276	49,28%	55,07%
20.001-50.000 .....	-	-	-	-	-	-
10.001-20.000 .....	2	205	-	290	70,69%	-
5.001-10.000 .....	-	-	-	-	-	-
1.001-5.000 .....	19	578	103	707	81,75%	14,57%
<1.001 .....	27	1.294	33	1.054	122,77%	3,13%
<b>MEDIA ÁLAVA</b>	<b>49</b>	<b>240</b>	<b>128</b>	<b>359</b>	<b>66,85%</b>	<b>35,65%</b>
<b>BIZKAIA</b>						
>50.000 .....	3	170	7	343	49,56%	2,04%
20.001-50.000 .....	8	185	106	407	45,45%	26,04%
10.001-20.000 .....	8	198	115	441	44,90%	26,08%
5.001-10.000 .....	14	162	121	408	39,71%	29,66%
1.001-5.000 .....	40	258	106	402	64,18%	26,37%
<1.001 .....	39	679	207	1.104	61,50%	18,75%
<b>MEDIA BIZKAIA</b>	<b>112</b>	<b>192</b>	<b>64</b>	<b>393</b>	<b>48,85%</b>	<b>16,28%</b>
<b>GIPUZKOA</b>						
>50.000 .....	2	174	51	130	133,85%	39,23%
20.001-50.000 .....	4	155	49	276	56,16%	17,75%
10.001-20.000 .....	13	219	11	347	63,11%	3,17%
5.001-10.000 .....	14	221	69	342	64,62%	20,18%
1.001-5.000 .....	23	278	29	428	64,95%	6,78%
<1.001 .....	30	541	168	855	63,27%	19,65%
<b>MEDIA GIPUZKOA</b>	<b>86</b>	<b>203</b>	<b>43</b>	<b>274</b>	<b>74,09%</b>	<b>15,69%</b>
<b>CAPV</b>						
>50.000 .....	6	163	52	276	59,06%	18,84%
20.001-50.000 .....	12	176	90	370	47,57%	24,32%
10.001-20.000 .....	23	211	48	376	56,12%	12,77%
5.001-10.000 .....	28	190	96	376	50,53%	25,53%
1.001-5.000 .....	82	328	84	471	69,64%	17,83%
<1.001 .....	96	815	147	1.022	79,75%	14,38%
<b>MEDIA CAPV</b>	<b>247</b>	<b>203</b>	<b>67</b>	<b>349</b>	<b>58,17%</b>	<b>19,20%</b>

(\*) Sin ingresos de transferencias de capital

Como regla general, el volumen de las subvenciones de capital es inversamente proporcional al tamaño de la población de los municipios.

Se ha analizado el porcentaje de gastos netos de capital financiados por subvenciones, resultando que en 77 ayuntamientos los ingresos por subvenciones de capital financian más del 80% de los gastos netos de capital, porcentaje muy superior a la media de la CAPV (58,17%) y en 7 ayuntamientos el porcentaje es negativo, debido a que presentan un gasto neto de capital también negativo.

Se ha analizado el porcentaje de gastos netos de capital financiados por préstamos, resultando que en 30 ayuntamientos los ingresos por préstamos financian más del 50% de los gastos netos de capital, porcentaje muy superior a la media de la CAPV (19,20%) y en 136 ayuntamientos este porcentaje es nulo o negativo.

### III.1.5.3 INDICADORES DE INGRESO

Los indicadores calculados son:

ESTRATO	Nº AYTOS.	PRESIÓN FISCAL	INGRESOS SUBVENCIONES	OTROS INGRESOS	Euros/habitante	
					INGRESO ENDEUD.	TOTAL INGRESOS
<b>ÁLAVA</b>						
>50.000 .....	1	607	801	113	152	1.673
20.001-50.000 .....	-	-	-	-	-	-
10.001-20.000 .....	2	460	930	47	-	1.437
5.001-10.000 .....	-	-	-	-	-	-
1.001-5.000 .....	19	585	1.178	103	103	1.969
<1.001 .....	27	553	1.772	146	33	2.504
<b>MEDIA ÁLAVA</b>	<b>49</b>	<b>589</b>	<b>896</b>	<b>108</b>	<b>128</b>	<b>1.721</b>
<b>BIZKAIA</b>						
>50.000 .....	3	489	914	23	7	1.433
20.001-50.000 .....	8	410	805	54	106	1.375
10.001-20.000 .....	8	443	812	34	115	1.404
5.001-10.000 .....	14	545	751	96	121	1.513
1.001-5.000 .....	40	630	855	151	106	1.742
<1.001 .....	39	470	1.526	113	207	2.316
<b>MEDIA BIZKAIA</b>	<b>112</b>	<b>481</b>	<b>867</b>	<b>51</b>	<b>64</b>	<b>1.463</b>
<b>GIPUZKOA</b>						
>50.000 .....	2	580	896	335	51	1.862
20.001-50.000 .....	4	496	816	76	49	1.437
10.001-20.000 .....	13	531	879	102	11	1.523
5.001-10.000 .....	14	548	856	125	69	1.598
1.001-5.000 .....	23	462	918	126	29	1.535
<1.001 .....	30	473	1.337	116	168	2.094
<b>MEDIA GIPUZKOA</b>	<b>86</b>	<b>539</b>	<b>883</b>	<b>184</b>	<b>43</b>	<b>1.649</b>
<b>CAPV</b>						
>50.000 .....	6	539	883	120	52	1.594
20.001-50.000 .....	12	435	808	60	90	1.393
10.001-20.000 .....	23	494	859	73	48	1.474
5.001-10.000 .....	28	546	801	110	96	1.553
1.001-5.000 .....	82	573	938	134	84	1.729
<1.001 .....	96	494	1.544	123	147	2.308
<b>MEDIA CAPV</b>	<b>247</b>	<b>516</b>	<b>877</b>	<b>102</b>	<b>67</b>	<b>1.562</b>

La Presión Fiscal recoge el importe de los derechos reconocidos por impuestos directos, impuestos indirectos, tasas y otros ingresos, dividido entre el número de habitantes. Este indicador depende de la capacidad fiscal del municipio, de las tarifas recogidas en sus ordenanzas y de la eficacia de la gestión.

### III.1.5.4 DEPENDENCIA DE TRANSFERENCIAS CORRIENTES

Recoge el porcentaje de ingresos en concepto de transferencias corrientes procedentes de otros entes. Indica el grado de dependencia de los ingresos corrientes respecto de las transferencias corrientes.

ESTRATO	Nº AYTOS.	TRANSFERENCIAS CORRIENTES	INGRESOS CORRIENTES	Euros/habitante
				DEPENDENCIA TRANS. CTES.
<b>ÁLAVA</b>				
>50.000 .....	1	666	1.348	49,41%
20.001-50.000 .....	-	-	-	-
10.001-20.000 .....	2	725	1.210	59,92%
5.001-10.000 .....	-	-	-	-
1.001-5.000 .....	19	600	1.217	49,30%
<1.001 .....	27	478	1.092	43,77%
<b>MEDIA ÁLAVA</b>	<b>49</b>	<b>656</b>	<b>1.310</b>	<b>50,08%</b>
<b>BIZKAIA</b>				
>50.000 .....	3	743	1.241	59,87%
20.001-50.000 .....	8	620	1.046	59,27%
10.001-20.000 .....	8	614	1.063	57,76%
5.001-10.000 .....	14	589	1.166	50,51%
1.001-5.000 .....	40	597	1.248	47,84%
<1.001 .....	39	847	1.375	61,60%
<b>MEDIA BIZKAIA</b>	<b>112</b>	<b>675</b>	<b>1.171</b>	<b>57,64%</b>
<b>GIPUZKOA</b>				
>50.000 .....	2	722	1.323	54,57%
20.001-50.000 .....	4	661	1.174	56,30%
10.001-20.000 .....	13	660	1.213	54,41%
5.001-10.000 .....	14	635	1.205	52,70%
1.001-5.000 .....	23	640	1.118	57,25%
<1.001 .....	30	796	1.328	59,94%
<b>MEDIA GIPUZKOA</b>	<b>86</b>	<b>679</b>	<b>1.239</b>	<b>54,80%</b>
<b>CAPV</b>				
>50.000 .....	6	720	1.286	55,99%
20.001-50.000 .....	12	631	1.082	58,32%
10.001-20.000 .....	23	649	1.159	56,00%
5.001-10.000 .....	28	611	1.185	51,56%
1.001-5.000 .....	82	610	1.205	50,62%
<1.001 .....	96	729	1.282	56,86%
<b>MEDIA CAPV</b>	<b>247</b>	<b>674</b>	<b>1.213</b>	<b>55,56%</b>

### III.2 INDICADORES DE LAS ENTIDADES SUPRAMUNICIPALES A 31/12/2010

Para el cálculo de los indicadores supramunicipales se han utilizado los datos correspondientes a las liquidaciones presupuestarias de las 55 entidades supramunicipales cuya información ha sido analizada. Los indicadores y el resumen de las liquidaciones de las que se han obtenido, se muestran individualizadamente en:

<http://www.tvcp.eu/TVCPInfDiagFin/InformeDiagnostico.asp>

#### III.2.1 NIVEL DE ENDEUDAMIENTO

ACTIVIDAD	Miles/euros					
	ENDEUDAM. DISPUESTO	CARGA FINANC.	NIVEL ENDEUD.	AHORRO BRUTO	AHORRO NETO	RT
1. Aguas y saneamiento .....	81.682	8.106	5,68%	30.007	21.901	78.844
2. Gestión de servicios municipales .....	907	155	0,39%	3.897	3.742	9.452
3. Residuos sólidos urbanos .....	1.082	336	0,57%	3.997	3.661	11.800
4. Bienestar social .....	35	79	0,38%	311	232	4.250
5. Cuadrillas de Álava .....	105	19	0,17%	515	496	2.468
6. Prom. y enseñ., eusk. y form. ocup. ....	0	0	0,00%	(185)	(185)	511
7. Parzonerías y aprovecham. forestal.....	75	3	0,93%	42	39	469
8. Extinción de incendios .....	50	101	3,12%	29	(72)	181
9. Transportes .....	499.395	37.149	31,73%	39.752	2.603	29.475
<b>TOTAL</b>	<b>583.331</b>	<b>45.948</b>	<b>11,59%</b>	<b>78.365</b>	<b>32.417</b>	<b>137.450</b>

La información global sobre endeudamiento se distorsiona por el peso específico del área de transportes integrada por el Consorcio de Transportes de Bizkaia que representa el 86% del endeudamiento supramunicipal. Como se ha indicado en informes anteriores, esta entidad depende de las aportaciones que el Gobierno Vasco y la Diputación Foral de Bizkaia realicen para la cobertura de la carga financiera generada por la financiación de las inversiones realizadas en infraestructuras.

#### III.2.2 PERIODO MEDIO DE DEVOLUCIÓN DE LA DEUDA

ACTIVIDAD	Miles-euros				
	DEUDA + RGG NEGATIVO	RDO. CTE. MEDIO	GTO. NETO MEDIO DE CAPITAL	PERIODO MEDIO DEV.DEUDA	
				SIN INVERS.(*)	CON INVERS.(*)
1. Aguas y saneamiento .....	81.682	28.025	23.435	2,91	17,80
2. Gestión de servicios municipales .....	907	4.973	3.456	0,18	0,60
3. Residuos sólidos urbanos .....	9.747	4.889	2.993	1,99	5,14
4. Bienestar social .....	194	680	247	0,29	0,45
5. Cuadrillas de Álava .....	105	(38)	193	N/A	N/A
6. Prom. y enseñ., eusk. y form. ocup. ....	-	(55)	21	-	-
7. Parzonerías y aprovecham. forestal .....	75	116	120	0,65	N/A
8. Extinción de incendios .....	54	104	4	0,52	0,54
9. Transportes .....	499.395	31.680	81.580	15,76	N/A

(\*) Número de ejercicios.

N/A: No aplicable en el caso en que el indicador sea negativo.

En 11 entidades la actividad ordinaria durante los 3 últimos ejercicios ha ocasionado resultados corrientes medios negativos, lo que imposibilita la financiación de nuevas inversiones. Dada la estructura de financiación de las entidades supramunicipales, su situación financiera depende en gran parte de las aportaciones de los entes asociados.

En 3 entidades el ratio de devolución de la deuda sin inversión es superior a 3 años. Estas entidades presentan unos niveles de inversión y resultado corriente medio que imposibilitan o aplazan significativamente el período de devolución de la deuda existente. Aunque se destinara la totalidad del resultado corriente medio a atender los pagos de amortización, el período de devolución superaría 3 ejercicios.

En cualquier caso, la estructura financiera de las entidades supramunicipales no es similar a la de los ayuntamientos, por lo que, aun cuando los ratios utilizados para calificar la situación financiera sean los mismos, las conclusiones y, sobre todo, las medidas correctoras no pueden ser iguales.

En general, las entidades supramunicipales obtienen gran parte de su financiación de las aportaciones tanto para gasto corriente como para inversión de los municipios que las componen. Por tanto, la existencia de un resultado corriente negativo indica la insuficiencia de las aportaciones de sus miembros, que puede deberse a un incorrecto cálculo de las tasas y precios públicos de los servicios prestados o a ineficiencias en la gestión de los mismos.

### III.2.3 INDICADORES PRESUPUESTARIOS

#### III.2.3.1 INDICADORES DE GASTO

Los índices relativos al gasto presupuestario en miles de euros, clasificados por el tipo de actividad que desarrollan las entidades supramunicipales, son los siguientes:

ACTIVIDAD	Miles-euros				
	GASTO 2009	GASTO 2010	GASTO FUNC.	CARGA FINAN.	INVERSIÓN
1. Aguas y saneamiento .....	187.818	194.724	112.630	8.106	73.847
2. Gestión de servicios municipales .....	44.015	39.121	35.494	155	2.356
3. Residuos sólidos urbanos .....	68.932	77.036	54.839	336	19.739
4. Bienestar social .....	22.810	20.907	20.227	79	595
5. Cuadrillas de Álava .....	11.061	11.220	10.715	19	473
6. Prom. y enseñanza, eusk. y form. ocup. ....	3.576	3.560	3.452	-	109
7. Parzonerías y aprovecham. forestal .....	1.250	879	280	3	596
8. Extinción de incendios .....	3.552	3.336	3.210	101	25
9. Transportes .....	231.720	230.620	77.332	37.149	89.727
<b>TOTAL CAPV</b>	<b>574.734</b>	<b>581.403</b>	<b>318.179</b>	<b>45.948</b>	<b>187.467</b>

Se ha producido de forma general un incremento del gasto de 2010 respecto del año precedente, principalmente en aquellas entidades dedicadas a la actividad de aguas y saneamiento y residuos sólidos urbanos. Estos incrementos, se han producido, básicamente, por aumento del gasto en inversión, en las entidades dedicadas a la actividad de aguas y

saneamiento y por aumento en el gasto de funcionamiento, en las dedicadas a la actividad de residuos sólidos urbanos.

Respecto a la distribución del gasto total, únicamente en las entidades dedicadas a la distribución de agua y saneamiento y al transporte, el nivel de inversión es similar a los gastos de funcionamiento. Además, el elevado componente inversor de estas actividades genera una fuerte carga financiera derivada del endeudamiento necesario para la financiación de sus inversiones.

### III.2.3.2 INDICADORES DE INVERSIÓN

Los índices relativos a inversiones y su financiación mediante subvenciones en euros por habitante, clasificados por el tipo de actividad que desarrollan las entidades supramunicipales, son los siguientes:

ACTIVIDAD	Euros/habitante		
	GASTOS NETOS CAPITAL	INVERSIÓN REAL NETA	%SUBV. SOBRE GASTOS DE CAPITAL
1. Aguas y saneamiento .....	16.679	65.541	77,15%
2. Gestión de servicios municipales .....	2.374	2.346	30,60%
3. Residuos sólidos urbanos .....	1.298	3.168	93,80%
4. Bienestar social .....	320	595	46,59%
5. Cuadrillas de Álava .....	128	387	72,75%
6. Prom. y enseñanza, eusk. y form. ocup. ....	21	109	78,34%
7. Parzonerías y aprovecham. forestal .....	216	588	63,76%
8. Extinción de incendios .....	2	25	92,00%
9. Transportes .....	90.552	88.479	22,03%
<b>TOTAL CAPV</b>	<b>111.590</b>	<b>161.238</b>	<b>48,49%</b>

Once entidades han obtenido más ingresos de capital que los gastos de capital realizados (capítulos 6, 7 y 8 en conjunto), por lo que también deben destinar parte de sus remanentes a la financiación de gastos afectados. Esta situación se genera por subvenciones de capital recibidas con un ritmo diferente al de la ejecución de las obras subvencionadas.

Debemos poner de manifiesto la importancia de la realización de un control adecuado de las desviaciones de financiación, tanto por cumplir con la normativa que obliga a que determinados ingresos tengan destinos específicos como para evitar que la inadecuada utilización del remanente de tesorería genere tensiones financieras en el futuro.



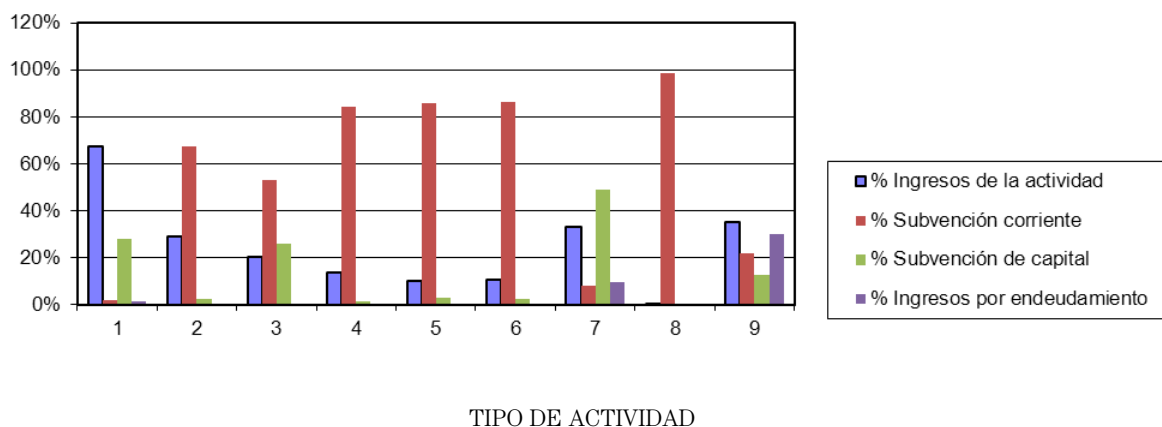
### III.2.3.3 INDICADORES DE INGRESO

Los índices relativos a ingresos presupuestarios en miles de euros clasificados por el tipo de actividad que desarrollan las entidades supramunicipales, son los siguientes:

ACTIVIDAD	Miles-euros				
	INGRESOS 2009	INGRESOS 2010	INGRESOS DE LA ACTIVIDAD	INGRESOS SUBVENC.	INGRESOS ENDEUDAM.
1. Aguas y saneamiento .....	190.689	202.946	136.992	61.410	3.000
2. Gestión de servicios municipales .....	43.975	40.489	11.823	28.471	-
3. Residuos sólidos urbanos .....	69.497	79.399	16.364	62.577	-
4. Bienestar social .....	22.128	20.819	2.865	17.815	-
5. Cuadrillas de Álava .....	10.524	11.588	1.212	10.327	-
6. Prom. y enseñanza, eusk. y form. ocup. ....	3.525	3.354	358	2.992	-
7. Parzonerías y aprovecham. forestal .....	1.314	777	259	443	75
8. Extinción de incendios .....	3.339	3.262	10	3.249	-
9. Transportes .....	282.415	203.771	72.180	70.160	61.100
<b>TOTAL CAPV</b>	<b>627.406</b>	<b>566.405</b>	<b>242.063</b>	<b>257.444</b>	<b>64.175</b>

La estructura de los ingresos de las entidades supramunicipales, clasificadas por su actividad, se refleja en el siguiente gráfico:

#### FINANCIACIÓN ENTIDADES SUPRAMUNICIPALES



El 40% de las entidades supramunicipales analizadas financian más del 80% de su presupuesto con ingresos por subvenciones corrientes recibidas de los ayuntamientos integrados en las mismas o de otras instituciones.

No obstante, analizando las áreas de actuación y servicios prestados, se observa que se están registrando como ingresos por subvenciones corrientes servicios que las entidades debieran facturar y registrar en capítulo 3 los correspondientes ingresos.



Las entidades de abastecimiento y saneamiento de agua financian la mayor parte de su presupuesto con ingresos de la actividad.

La actividad de transporte, integrada exclusivamente por el Consorcio de Transportes de Bizkaia, presenta una estructura de ingresos diferente al resto de actividades y es debido al elevado nivel de inversiones que realiza como consecuencia de la construcción de la línea II del Metro de Bilbao.

## ANEXOS

### A.1 ENTIDADES CON CUENTAS AUDITADAS

Las entidades que han sometido sus cuentas a un control externo son:

AYUNTAMIENTO	T.H.	POBLACIÓN
<b>Por TVCP</b>		
Bilbao .....	BIZ	353.187
Irun (*) .....	GIP	60.938
Lezama .....	BIZ	2.501
Arrigoriaga .....	BIZ	12.358
Soraluze.....	GIP	4.002
Azkoitia .....	GIP	11.351
<b>Por auditores externos</b>		
Okondo .....	ALA	1.116
Ribera Alta .....	ALA	750
Zalduondo .....	ALA	193
Zigoitia .....	ALA	1.694
Amorebieta-Etxano .....	BIZ	17.969
Basauri.....	BIZ	42.452
Gatika.....	BIZ	1.570
Kortezubi.....	BIZ	419
Lekeitio.....	BIZ	7.438
Markina-Xemein .....	BIZ	4.950
Sopuerta.....	BIZ	2.552
Arrasate.....	GIP	22.011
Astigarraga .....	GIP	4.709
Bergara .....	GIP	14.637
Eibar .....	GIP	27.378
Elduain .....	GIP	235
Elgoibar .....	GIP	11.324
Errenteria .....	GIP	39.020
Eskoriatza .....	GIP	4.055
Hernani.....	GIP	19.285
Hondarribia.....	GIP	16.464
Irun .....	GIP	60.938
Lazkao.....	GIP	5.348
Lezo.....	GIP	5.988
Oiartzun .....	GIP	9.947
Pasaia .....	GIP	15.977
Tolosa.....	GIP	18.095
Usurbil.....	GIP	6.013
Villabona .....	GIP	5.822
Zizurkil.....	GIP	2.766
Zumaia .....	GIP	9.337
Zumarraga.....	GIP	10.037

(\*) En curso a la fecha de este informe



Herri - Kontuen  
Euskal Epaitegia

Tribunal Vasco  
de Cuentas Públicas

ENTIDAD	ACTIVIDAD	POBLACIÓN
<b>Por TVCP</b>		
Consorcio Transportes de Bizkaia .....	9	763641
Mancomunidad Munic. Marg. Izda. Nervion.....	3	253.978
<b>Por auditores externos</b>		
Consorcio Aguas Bilbao Bizkaia.....	1	1.000.332
Consorcio De Aguas De Gipuzkoa.....	1	316.379
Consorcio De Aguas De La Rioja Alavesa.....	1	11.360
Consorcio Transfronterizo Bidasoa-Txingudi .....	2	77.402
Consorcio Transportes De Bizkaia.....	9	763.641
M. Pro Minusv. Psíquicos Taller Ranzari .....	4	94.957
Mancomunidad Comarcal De Debarrena .....	3	72.385
Mancomunidad De Aguas Del Añarbe .....	1	310.446
Mancomunidad De San Marcos .....	3	310.446
Mancomunidad De Servicios De Txingudi .....	1	77.402
Mancomunidad De Servicios Del Urola Medio .....	3	31.238
Mancomunidad Munic. Marg. Izda. Nervion.....	3	253.978

## A.2 GASTOS DE PERSONAL

### A.2.1 AYUNTAMIENTOS

El importe de los gastos de personal de los ayuntamientos en 2010 ha ascendido a 876 millones euros.

La composición de la plantilla en el conjunto de ayuntamientos es:

AYUNTAMIENTO	PLANTILLA	
	MEDIA	31/12/10
Altos cargos y personal eventual .....	850	874
Funcionarios .....	13.137	13.300
Personal laboral .....	3.346	3.497
<b>TOTAL</b>	<b>17.333</b>	<b>17.671</b>

El detalle individualizado, por entidad, se incluye en:

<http://www.tvcp.eu/TVCPInfDiagFin/InformeDiagnostico.asp>

### A.2.2 ENTIDADES SUPRAMUNICIPALES

El importe de los gastos de personal de las entidades supramunicipales en 2010 ha ascendido a 63 millones euros.

La composición de la plantilla en el conjunto de entidades supramunicipales es:

ENTIDADES SUPRAMUNICIPALES	PLANTILLA	
	MEDIA	31/12/10
Altos cargos y personal eventual .....	67	66
Funcionarios .....	178	185
Personal laboral .....	1.006	1.005
<b>TOTAL</b>	<b>1.251</b>	<b>1.256</b>

El detalle individualizado, por entidad, se incluye en:

<http://www.tvcp.eu/TVCPInfDiagFin/InformeDiagnostico.asp>

### A.3 DEFICIENCIAS DEL ANÁLISIS DE LAS CUENTAS GENERALES

#### A.3.1 AYUNTAMIENTOS

Los ayuntamientos que han incumplido la obligación de remitir la Cuenta General del ejercicio 2010 a este Tribunal, son:

AYUNTAMIENTO	T.H.	POBLACIÓN
Albiztur.....	GIP	315
Armiñón(*) .....	ALA	225
Beizama .....	GIP	183
Berantevilla(*) .....	ALA	499

(\*) Los Ayuntamientos de Armiñón y Berantevilla han enviado las cuentas en la fase de alegaciones, por lo que no se ha analizado el contenido de las mismas para verificar su adecuación a la normativa aplicable desde el punto de vista formal y cualitativo.

Los ayuntamientos en los que no se ha detectado ninguna deficiencia en los plazos de aprobación ni en el contenido formal y cualitativo de la cuenta general, son:

AYUNTAMIENTO	T.H.	POBLACIÓN
Aia .....	GIP	2.007
Añana .....	ALA	175
Arrazua-Ubarrundia ....	ALA	913
Baños De Ebro .....	ALA	329
Basauri .....	BIZ	42.452
Beasain .....	GIP	13.680
Bernedo.....	ALA	575
Campezo .....	ALA	1.126
Elburgo.....	ALA	589
Elciego.....	ALA	1.051
Elvillar.....	ALA	367
Getxo .....	BIZ	80.277
Güeñes.....	BIZ	6.473
Hondarribia .....	GIP	16.464
Igorre .....	BIZ	4.239
Kripan .....	ALA	195
Lanciego.....	ALA	696
Lantarón.....	ALA	957
Lekeitio.....	BIZ	7.438
Oñati .....	GIP	10.957
Ribera Alta.....	ALA	750
San Millán .....	ALA	725
Tolosa.....	GIP	18.095
Zamudio .....	BIZ	3.232
Zumarraga .....	GIP	10.037

Las deficiencias detectadas en los plazos de aprobación y en el contenido formal y cualitativo de la cuenta general, son:

AYUNTAMIENTO	T.H.	POBLACIÓN	Deficiencias					F
			A	B	C	D	E	
Abadiño	BIZ	7.310	A4		C3	D5		F2,5,6
Abaltzisketa	GIP	326	A1					F2
Abanto Y Ciérvana-Abanto Zierbena	BIZ	9.724	A2			D5		F2,3
Aduna	GIP	429	A1	B3	C3	D3,5		F2
Aizarnazabal	GIP	708			C3	D4		F5
Ajangiz	BIZ	450			C1			
Alegia	GIP	1.750	A2		C1			F2
Alegría-Dulantzi	ALA	2.714	A2		C1			
Alkiza	GIP	353	A2		C1			F2
Alonsotegi	BIZ	2.828	A1		C1	D5		F2,5
Altzaga	GIP	159	A1			D5		F3
Altzo	GIP	398	A1	B1		D3		
Amezketza	GIP	994	A1					F5
Amorebieta-Etxano	BIZ	17.969			C1			
Amoroto	BIZ	414	A2			D5		F2
Amurrio	ALA	10.050	A3		C2		E6	
Andoain	GIP	14.662	A2		C1	D5		
Anoeta	GIP	1.850	A4	B3	C3	D5	E5	
Antzuola	GIP	2.161	A1		C3	D4,5	E8	F2,5,6
Arakaldo	BIZ	112	A1		C1			
Arama	GIP	218	A1				E1,2	
Aramaio	ALA	1.497			C1			
Arantzazu	BIZ	325	A1		C2	D4,5		F2
Areatza	BIZ	1.142	A1		C1			F2
Aretxabaleta	GIP	6.700	A1					
Arraia-Maeztu	ALA	708	A1					
Arrankudiaga	BIZ	920	A2		C1			F2
Arrasate	GIP	22.011	A1		C1			
Arratzu	BIZ	379				D4,5	E1,2	F2
Arrieta	BIZ	558	A1			D3		F3
Arrigorriaga	BIZ	12.358	A1					
Artea	BIZ	760	A2		C1	D4		F2
Artzetales	BIZ	729	A2					
Artziniega	ALA	1.818	A2		C1			
Asparrena	ALA	1.680	A1				E6	
Asteasu	GIP	1.473	A1					F2
Astigarraga	GIP	4.709				D3		
Ataun	GIP	1.670			C2			F3
Atxondo	BIZ	1.433	A1	B1	C1	D3		F2,5
Aulesti	BIZ	680	A3			D3,5		F2
Ayala	ALA	2.827	A2		C1			
Azkoitia	GIP	11.351			C1			
Azpeitia	GIP	14.305	A2					

.../...



Herri-Kontuen  
Euskal Epaitegia

Tribunal Vasco  
de Cuentas Públicas

AYUNTAMIENTO	T.H.	POBLACIÓN	Deficiencias					
			A	B	C	D	E	F
Bakio	BIZ	2.470	A1		C1	D5	E6	F2,5
Baliarrain	GIP	120	A3			D5		F2
Balmaseda	BIZ	7.366	A1	B1	C1			
Barakaldo	BIZ	99.321	A1		C2			
Barrika	BIZ	1.487	A3		C1		E3	
Barrundia	ALA	910			C1			
Bedia	BIZ	966	A1					F3
Belauntza	GIP	296	A1					F2
Berango	BIZ	6.748	A1					
Berastegi	GIP	1.051	A1			D1,2,3,5	E3,6	
Bergara	GIP	14.637	A2					
Bermeo	BIZ	17.026						F2
Berriatua	BIZ	1.284	A1		C3	D5		
Berriz	BIZ	4.882	A1					F2,5
Berrobi	GIP	576	A2		C3	D4,5		F2,3,5
Bidegoyan	GIP	531	A1			D5		F2,3
Bilbao	BIZ	353.187						F2
Busturia	BIZ	1.762	A1			D5		F2,5
Deba	GIP	5.384				D5		
Derio	BIZ	5.372	A1					
Dima	BIZ	1.313	A2		C3	D4,5		F2,5
Donostia-San Sebastián	GIP	185.506	A2					
Durango	BIZ	28.261	A1				E8	
Ea	BIZ	897						F2
Eibar	GIP	27.378	A1					
Elantxobe	BIZ	439	A4					
Elduain	GIP	235	A1		C3	D1,2,3,4,5		
Elgeta	GIP	1.079	A1	B1	C1	D3,5		F5,7
Elgoibar	GIP	11.324			C1			F3,5
Elorrio	BIZ	7.252	A1					
Erandio	BIZ	24.294			C1			
Ereño	BIZ	258	A1			D3,5		F2
Ermua	BIZ	16.196	A1					
Errenteria	GIP	39.020	A1		C1			F2,5
Errezil	GIP	616	A1				E7	
Errigoiti	BIZ	529	A2		C1			
Eskoriatza	GIP	4.055	A1					
Etxebarri	BIZ	9.667	A1		C1			
Etxebarria	BIZ	821	A1			D5		
Ezkio-Itsaso	GIP	608	A3	B1	C1			F3
Forua	BIZ	1.012	A2		C3			F2,5,7
Fruiz	BIZ	450	A1			D4,5	E7	F2,5
Gabiria	GIP	492	A1		C1			
Gaintza	GIP	128	A3		C1	D5		F2
Galdakao	BIZ	29.254			C1			F5
Galdames	BIZ	838	A2	B2	C2		E2	F2

.../...





Herri-Kontuen  
Euskal Epaitegia

Tribunal Vasco  
de Cuentas Públicas

AYUNTAMIENTO	T.H.	POBLACIÓN	Deficiencias					
			A	B	C	D	E	F
Gamiz-Fika	BIZ	1.327		B1				
Garay	BIZ	323		B1				
Gatika	BIZ	1.570	A1		C1			
Gautegiz Arteaga	BIZ	869	A2			D4,5,8		F2,5
Gaztelu	GIP	166	A4	B1	C1			
Gernika-Lumo	BIZ	16.295	A2					F2
Getaria	GIP	2.675			C1	D5		F5
Gizaburuaga	BIZ	201	A2			D5		F2
Gordexola	BIZ	1.740	A2					F5
Gorliz	BIZ	5.503	A1					
Harana	ALA	296		B2	C1			
Hernani	GIP	19.285	A2		C1			
Hernialde	GIP	348	A1	B1	C1			F2
Ibarra	GIP	4.345	A1					
Ibarrangelu	BIZ	614	A2			D5		F2
Idiazabal	GIP	2.261						F7
Ikaztegieta	GIP	470	A1				E1	
Irun	GIP	60.938	A1		C2			
Iruña Oka	ALA	2.973	A1					
Irura	GIP	1.577	A1	B1	C1			F2
Iruraiz- Gauna	ALA	511			C1			
Ispaster	BIZ	668						F2
Itsasondo	GIP	661	A1					F2
Iurreta	BIZ	3.812	A1					
Izurtza	BIZ	270				D5	E1,2	F2
Kortezubi	BIZ	419	A2		C1		E6	F2,5
Kuartango	ALA	355			C1			
Labastida	ALA	1.471	A2		C1			
Lagrán	ALA	178			C2			
Laguardia	ALA	1.512	A1	B1	C3	D3	E4,6	
Lanestosa	BIZ	272		B1	C1	D5		
Lapuebla De Labarca	ALA	866	A1					
Larrabetzu	BIZ	1.917	A2					
Larraul	GIP	253	A1					F2
Lasarte-Oria	GIP	17.856	A4		C1			
Laukiz	BIZ	1.109	A2		C1			
Lazkao	GIP	5.348			C1			
Leaburu	GIP	395	A1					
Legazpi	GIP	8.718	A1		C1			
Legorreta	GIP	1.496			C1			
Legutiano	ALA	1.644	A4		C1			
Leintz-Gatzaga	GIP	262	A2	B1	C1			F2,3,7
Leioa	BIZ	30.262			C1			
Lemoa	BIZ	3.226	A1					
Lemoiz	BIZ	1.023	A4		C1			
Leza	ALA	236		B1	C3			
Lezama	BIZ	2.501		B1	C1			F2

.../...

AYUNTAMIENTO	T.H.	POBLACIÓN	Deficiencias					
			A	B	C	D	E	F
Lezo	GIP	5.988			C1			F2
Lizartza	GIP	661					E1,2	F2
Loiu	BIZ	2.521				D5		
Llodio	ALA	18.420	A3		C1			
Mallabia	BIZ	1.182		B1				
Mañaria	BIZ	519				D5	E1,2	F2
Markina-Xemein	BIZ	4.950	A1					F2
Maruri-Jatabe	BIZ	896	A1	B1	C2			F5
Mendaro	GIP	1.898				D5		
Mendata	BIZ	390	A2					
Mendexa	BIZ	431	A3			D5		F2
Meñaka	BIZ	702	A4					F3
Moreda De Álava	ALA	249	A4	B1	C1			
Morga	BIZ	419	A1		C1	D3		F3
Mundaka	BIZ	1.938	A2					F2
Mungia	BIZ	16.527			C1	D5	E6	F2,6
Munitibar-Arbatzegi Gerrikaitz	BIZ	415	A3		C1	D5		F2
Murueta	BIZ	308	A3			D5		F2
Muskiz	BIZ	7.331	A2					F3
Mutiloa	GIP	248	A1			D5	E1,7	F2,5
Mutriku	GIP	5.021	A2			D5		F2
Muxika	BIZ	1.466	A1		C1			
Nabarniz	BIZ	234	A2			D4,5		F2,3,5
Navaridas	ALA	211		B1	C2			
Oiartzun	GIP	9.947	A1					
Okondo	ALA	1.116			C1			
Olaberria	GIP	948	A1		C1		E3	
Ondarroa	BIZ	8.856		B1	C3	D1,2,3,5		
Ordizia	GIP	9.758	A1					
Orendain	GIP	191	A1			D3,5		F2,3,5
Orexa	GIP	123	A1					F2,3
Orio	GIP	5.147	A4			D5		
Ormaiztegi	GIP	1.319	A2	B2	C2		E1,2	
Orozko	BIZ	2.405						F2
Ortuella	BIZ	8.435	A3		C1			F2,5
Otxandio	BIZ	1.269	A1	B1	C3	D5		F2
Oyón-Oion	ALA	3.246	A2					
Pasaia	GIP	15.977	A4	B1	C3	D3,5	E6	F2
Peñacerrada-Urizaharra	ALA	296	A1		C1		E2	
Plentzia	BIZ	4.292	A1		C2			F2,5
Portugaleta	BIZ	47.856			C1		E6,8	F5
Ribera Baja	ALA	1.303		B1	C1			
Salvatierra	ALA	4.867	A1					
Samaniego	ALA	329					E4	
Santurtzi	BIZ	47.101	A1					F5
Segura	GIP	1.455	A1			D5	E1	F5

.../...



Herri-Kontuen  
Euskal Epaitegia

Tribunal Vasco  
de Cuentas Públicas

AYUNTAMIENTO	T.H.	POBLACIÓN	Deficiencias					
			A	B	C	D	E	F
Sestao	BIZ	29.224						F2,3
Sondika	BIZ	4.515				D5	E6	F3
Sopelana	BIZ	12.527	A1			D4,5		
Sopuerta	BIZ	2.552	A2					
Soraluze	GIP	4.002	A1		C1		E5,7	
Sukarrieta	BIZ	352	A3			D5		F2
Trucios-Turtzioz	BIZ	542	A1					F3
Ubide	BIZ	167	A1		C3	D4,5		F2,5
Ugao-Miraballes	BIZ	4.050	A2					
Urduliz	BIZ	3.422			C1			
Urduña-Orduña	BIZ	4.258	A2					F2,5
Urkabustaiz	ALA	1.271			C1			
Urnieta	GIP	6.145	A3					
Urretxu	GIP	6.957	A1					F3,7
Usurbil	GIP	6.013	A1		C1			
Valdegovía	ALA	1.106			C1			
Valle De Carranza	BIZ	2.786				D5		F5
Valle De Trápaga-Trapagaran	BIZ	12.317	A4		C1	D5		F1,2
Villabona	GIP	5.822	A1					
Villabuena De Álava	ALA	316				D3		
Vitoria-Gasteiz	ALA	238.247	A1		C1			
Yécora	ALA	286	A4	B1	C1			
Zaldibar	BIZ	3.041	A2	B1	C1			F2
Zaldibia	GIP	1.504	A3	B1	C1	D5		F2,6
Zalduondo	ALA	193			C1			
Zalla	BIZ	8.176		B1	C2	D5		
Zambrana	ALA	383	A1		C1			
Zaratamo	BIZ	1.709	A4		C3			
Zarautz	GIP	22.658	A1					F5
Zeanuri	BIZ	1.302	A2	B1	C3	D5,8		F2,5
Zeberio	BIZ	1.060	A2					F2
Zegama	GIP	1.530	A1					
Zerain	GIP	249	A1			D5	E1	F2
Zestoa	GIP	3.544	A1					
Zierbena	BIZ	1.398	A1					
Zigoitia	ALA	1.694	A1					
Ziortza-Bolibar	BIZ	408	A1		C1	D8		F2,5
Zizurkil	GIP	2.766	A1	B1	C3	D5	E8	F2,5
Zuia	ALA	2.401	A1		C1		E6	
Zumaia	GIP	9.337	A4				E1,2	F3



DEFICIENCIAS		Nº
		AYUNTAMIENTOS
<b>DEFICIENCIAS EN LOS PLAZOS DE APROBACIÓN EN LA APROBACIÓN DEL PRESUPUESTO</b>		
A1	1er trimestre 2010 .....	95
A2	2º trimestre 2010.....	43
A3	2º semestre 2010.....	14
A4	Presupuesto prorrogado.....	15
<b>EN LA APROBACIÓN DE LA LIQUIDACIÓN</b>		
B1	Entre 01/04/2011 y 31/07/2011 .....	29
B2	Entre 01/08/2011 y 31/12/2011 .....	3
B3	Posterior a 01/01/2012 .....	2
B4	No hay evidencia .....	-
<b>EN LA APROBACIÓN DE LA CUENTA GENERAL</b>		
C1	Entre 01/08/2011 y 31/12/2011 .....	80
C2	Posterior a 01/01/2012 .....	12
C3	No consta aprobación de la cuenta general.....	19
<b>DEFICIENCIAS EN EL CONTENIDO FORMAL DE LA CUENTA GENERAL</b>		
D1	No hay balance.....	3
D2	No hay cuenta de resultados .....	3
D3	No hay cuadro financiación.....	16
D4	No hay información deuda.....	13
D5	No hay memoria .....	60
D6	No realiza cálculo resultado ejercicio .....	-
D7	No realiza cálculo remanente tesorería .....	-
D8	No hay cuenta tesorería .....	3
<b>DEFICIENCIAS CUALITATIVAS EN EL CONTENIDO DE LA CUENTA GENERAL: ASPECTOS PRESUPUESTARIOS</b>		
E1	Ingresos caps. 1 y 2 se registran por caja.....	11
E2	Los gastos se registran por caja .....	9
E3	La Provisión dudoso cobro en el Remanente de tesorería es inferior al estudio de cobrabilidad ...	3
E4	Resultado presupuestario incorrectamente calculado.....	2
E5	No calculan ajustes al resultado presupuestario del ejercicio .....	2
E6	Remanente de tesorería incorrectamente calculado .....	11
E7	No calculan remanente para gastos con financiación afectada .....	4
E8	Existen descuadres en la cuenta de tesorería .....	4
<b>DEFICIENCIAS CUALITATIVAS EN EL CONTENIDO DE LA CUENTA GENERAL: CONTABILIDAD PATRIMONIAL</b>		
F1	No cuadra activo y pasivo del balance .....	1
F2	Balance o cuenta de resultados no incluyen amortización.....	78
F3	Partidas de inmovilizado negativas en balance.....	21
F4	Deuda negativa en balance .....	-
F5	No coincide anexo deuda con balance .....	37
F6	Provisión dudoso cobro no reflejada en balance .....	4
F7	Provisión dudoso cobro en balance inferior a la del remanente de tesorería.....	5



Herri-Kontuen  
Euskal Epaitegia

Tribunal Vasco  
de Cuentas Públicas

### A.3.2 ENTIDADES SUPRAMUNICIPALES

Las entidades supramunicipales que han incumplido la obligación de remitir la Cuenta General del ejercicio 2010 a este Tribunal, o no ha podido ser analizada, por no mantener estructuras concordantes con lo establecido en la legislación vigente, son:

ENTIDAD	ACTIVIDAD	POBLACIÓN
<b>No han remitido la cuenta general:</b>		
Aiztondo Zerbitzuen Mankomunitatea .....	4	3.801
Consortio De Aguas Troperagain .....	1	2.410
Consortio Museo Vasco De Gastronomía .....	2	18.420
Debabe Udal Euskaltegien Mankomunitatea .....	6	21.729
Parzonería De Entzia .....	7	7.272
Parzonería De Iturrieta .....	7	4.867
Uli Mankomunitatea .....	4	980
<b>No mantienen estructuras concordantes:</b>		
Consortio De Aguas De Iruña De Oca .....	1	2.973
Cons. Aguas Kuartango-Kuartangoko Ur Partzuergoa .....	1	355
<b>No ha iniciado la actividad</b>		
Consortio De Aguas De La Llanada Oriental .....	1	7.272

Las entidades supramunicipales en las que no se ha detectado ninguna deficiencia en los plazos de aprobación ni en el contenido formal y cualitativo de la cuenta general, son:

ENTIDAD	ACTIVIDAD	POBLACIÓN
Consortio Aguas Bilbao Bizkaia.....	1	1.000.332
Consortio De Aguas "Kantauriko Urkidetza" .....	1	34.231
Cuadrilla De Campezo-Montaña Alavesa .....	5	3.179
Cuadrilla De Laguardia-Rioja Alavesa.....	5	11.360
Cuadrilla De Zuia .....	5	9.420
Mancomunidad Comarcal De Debarrena.....	3	72.385
Mancomunidad De Aguas Del Añarbe .....	1	310.446
Mancomunidad De Serv. Sociales Busturialdea .....	4	27.191
Mancomunidad De Servicios Del Urola Medio .....	3	31.238

Las deficiencias detectadas en los plazos de aprobación y en el contenido formal y cualitativo de la cuenta general, son:

ENTIDAD	ACTIVIDAD	POBLACIÓN	Deficiencias					
			A	B	C	D	E	F
Arratiako Udalen Mankomunitatea	2	13.440	A2					
Consortio Aguas Busturialdea	1	27.590	A3					
Consortio Aguas Llanada Sierra Elgea	1	4.724			C1			
Consortio De Aguas De La Rioja Alavesa	1	11.360		B1				
Consortio De Aguas De Zigoitia	1	1.694		B1				
Consortio De Aguas La Lomba	1	925	A3					
Consortio Estribaciones Del Gorbea	3	7.010						F2
Consortio Mungialdea	4	23.143						F2
Consortio Transportes De Bizkaia	9	763.641	A2					
Cuadrilla De Añana	5	8.726			C1			
Cuadrilla De Salvatierra	5	12.189	A1					
Enkarterriko Udal Euskaltegiko Mankomunitatea	6	22.015	A2					
Mancomunidad De Servicios De Txingudi	1	77.402			C1			
Mancomunidad Leintz Udal Euskaltegia	6	10.755	A2					
Mancomunidad Servicios Uribe Kosta	4	35.002	A1					
Mancomunidad Urola Garaia	8	26.320	A2					
Cons. Prev. Extin. Incend. Y Salvamento	8	34.231	A3		C2			
Consortio De Aguas De Gipuzkoa	1	316.379					E4	F2
Cuadrilla De Aiala	5	34.231	A3		C2			
Lea Artibaiko Amankomunazgoa	2	25.057	A1					F2
Mancomunidad De La Merindad De Durango	4	51.898	A1		C1			
Mancomunidad Del Alto Deba	2	61.862		B1	C1			
Mancomunidad Munic. Marg. Izda. Nervion	3	253.978	A1					F2
Sasieta Mankomunitatea	3	69.444		B1	C1			
Tolosaldeko Mankomunitatea	3	60.040			C1			F2
Udalerri Euskaldunen Mankomunitatea (Uema)	6	94.471				D5		F2
Urretxu-Zumarragako Udal Euskaltegia	6	16.994			C1	D5		
Consortio De Aguas De Mendi-Haran	1	2.053	A2				E1,2	
Consortio Transfronterizo Bidasoa-Txingudi	2	77.402	A1		C1			
Lea Ibarreko Udal Mankomunazgoa	2	2.141	A2			D5		F2
M. Pro Minusv. Psíquicos Taller Ranzari	4	94.957	A4		C1			F5
Mancomunidad Matadero Comarcal Tolosa	2	653.509	A3		C1	D4		
Mancomunidad Servicios Uribe-Butroe	4	9.082	A1		C3			F2
Txorierriko Mankomunitatea	2	20.058			C3	D5		F2
Urola Kostako Udal Elkarte	2	41.824	A1			D5		F6
M. De Municipios De Las Encartaciones	2	24.108			C1	D5	E6	F2
Parzonería General Gipuzkoa Y Álava	7	7.900	A1			D5	E1	F2
Busturialdeko Mankomunitatea	3	2.654	A3		C3		E1,2	F2
Enirio-Aralarko Mankomunitatea	7	36.723	A1	B1	C3	D5		F5
Saiaz Gizarte Zerbitzu Mankomunitatea	4	1.645	A2	B2	C1	D5		F2
Cons. Educ. Comp. Y Form. Ocup De Álava	6	238.247	A1	B1		D1,2,3,5	E1	
Mancomunidad Bideberri	4	3.502	A1		C1	D3,4,5	E8	F2
Mancomunidad De Municipios Loatzo	6	18.937		B1	C3	D3,4,5		F1,2
Consortio Residuos Gipuzkoa	3	647.239		B1				
Mancomunidad De San Marcos	3	310.446	A4	B1	C3	D1,2,3,4,5		
Parzonería Menor De Gipuzkoa	7	5.495	A1		C3	D1,2,3,5,6	E1,2,7	



DEFICIENCIAS		Nº ENTIDADES
<b>DEFICIENCIAS EN LOS PLAZOS DE APROBACIÓN EN LA APROBACIÓN DEL PRESUPUESTO</b>		
A1	1er trimestre 2010 .....	13
A2	2º trimestre 2010.....	8
A3	2º semestre 2010.....	6
A4	Presupuesto prorrogado.....	2
<b>EN LA APROBACIÓN DE LA LIQUIDACIÓN</b>		
B1	Entre 01/04/2011 y 31/07/2011 .....	9
B2	Entre 01/08/2011 y 31/12/2011 .....	1
B3	Posterior a 01/01/2012 .....	-
B4	No hay evidencia .....	-
<b>EN LA APROBACIÓN DE LA CUENTA GENERAL</b>		
C1	Entre 01/08/2011 y 31/12/2011 .....	14
C2	Posterior a 01/01/2012 .....	2
C3	No consta aprobación de la cuenta general.....	7
<b>DEFICIENCIAS EN EL CONTENIDO FORMAL DE LA CUENTA GENERAL</b>		
D1	No hay balance.....	3
D2	No hay cuenta de resultados .....	3
D3	No hay cuadro financiación.....	5
D4	No hay información deuda.....	4
D5	No hay memoria .....	14
D6	No realiza cálculo resultado ejercicio .....	1
D7	No realiza cálculo remanente tesorería .....	-
D8	No hay cuenta tesorería .....	-
<b>DEFICIENCIAS CUALITATIVAS EN EL CONTENIDO DE LA CUENTA GENERAL: ASPECTOS PRESUPUESTARIOS</b>		
E1	Ingresos caps. 1, 2 y 3 se registran por caja.....	5
E2	Los gastos se registran por caja .....	3
E3	La Provisión dudoso cobro en el Remanente de tesorería es inferior al estudio de cobrabilidad ...	-
E4	Resultado presupuestario incorrectamente calculado.....	1
E5	No calculan ajustes al resultado presupuestario del ejercicio .....	-
E6	Remanente de tesorería incorrectamente calculado .....	1
E7	No calculan remanente para gastos con financiación afectada .....	1
E8	Existen descuadres en la cuenta de tesorería .....	1
<b>DEFICIENCIAS CUALITATIVAS EN EL CONTENIDO DE LA CUENTA GENERAL: CONTABILIDAD PATRIMONIAL</b>		
F1	No cuadra activo y pasivo del balance .....	1
F2	Balance o cuenta de resultados no incluyen amortización.....	16
F3	Partidas de inmovilizado negativas en balance.....	-
F4	Deuda negativa en balance .....	-
F5	No coincide anexo deuda con balance .....	2
F6	Provisión dudoso cobro no reflejada en balance .....	1
F7	Provisión dudoso cobro en balance inferior a la del remanente de tesorería.....	-







## **ALEGACIONES A LOS RESULTADOS DE LA FISCALIZACIÓN DEL INFORME SOBRE LAS CUENTAS DE LAS ENTIDADES LOCALES DE LA CAPV 2010**

### **AYUNTAMIENTO DE DEBA**

Adjunto remito la documentación relativa a las deficiencias detectadas (D5) en los plazos de aprobación y el contenido formal y cualitativo de la cuenta general correspondiente al Ayuntamiento de Deba.

### **AYUNTAMIENTO DE LOIU**

Alegación del Ayuntamiento de Loiu al anexo A.3 sobre Deficiencias del análisis de la Cuenta General del ejercicio 2010

En el informe sobre las Cuentas de las Entidades Locales de la CAPV, en el anexo A.3 sobre Deficiencias del análisis de la Cuenta General del ejercicio 2010, se refleja que la Cuenta General del Ayuntamiento de Loiu carece de memoria.

A estos efectos, se alega que dicha Cuenta General sí cuenta con la citada memoria, remitiendo a efectos de justificación copia compulsada de la misma, así como del certificado emitido en su momento por la secretario-interventora de documentación contenida en la Cuenta General del Ayuntamiento de Loiu del ejercicio 2010.

### **AYUNTAMIENTO DE ETXEBARRIA**

El 25-01-2013 he recibido el informe de fiscalización correspondiente al ejercicio 2010.

No obstante, vistas las “deficiencias” que constan en la pág. 40, vengo a notificar que que:

Deficiencia “ D 5”, correspondiente a NO HAY MEMORIA: la Cta. Gral. del Ayuntamiento de Etxebarria siempre ha contenido Memoria, habiéndolo remitido a ese Tribunal, junto al resto de la documentación, el pasado Enero de 2012.

No obstante le remito de nuevo copia de la Memoria correspondiente a la Cta. Gral. del ejercicio 2010.

Por todo lo expuesto solicito eliminen la deficiencia “D 5” mencionada.



Herri-Kontuen  
Euskal Epaitegia

Tribunal Vasco  
de Cuentas Públicas

Beato Tomás de Zumárraga, 69  
01008 VITORIA-GASTEIZ  
Tel. 945 016000 [www.tvcp.org](http://www.tvcp.org)