

**Txostena**

**Informe**

**EAEko Udal Erakundeen Kontuak**

**Cuentas de las Entidades Locales de la CAPV**

**2008**





Herri - Kontuen  
Euskal Epaitegia

Tribunal Vasco  
de Cuentas Públicas

## **AURKIBIDEA/ÍNDICE**

LABURDURAK ETA DEFINIZIOAK .....	5
AZTERTUTAKO RATIOAK.....	5
I. SARRERA.....	7
II. ONDORIOAK.....	10
II.1 UDALEN KONTUAK .....	10
II.2 UDALAZ GAINDIKO KONTUAK .....	13
III. RATIOAK ETA ADIERAZLEAK .....	16
III.1 UDAL ADIERAZLEAK 08/12/31-N .....	16
III.2 UDALAZ GAINDIKO ERAKUNDEEN ADIERAZLEAK 08/12/31-N.....	29
<b>ERANTSITAKO LIKIDAZIOAK</b>	
<a href="http://www.tvcp.eu/TVCPInfDiagFin/InformeDiagnostico.asp">http://www.tvcp.eu/TVCPInfDiagFin/InformeDiagnostico.asp</a>	
ALEGAZIOAK .....	33
ABREVIATURAS Y DEFINICIONES .....	35
RATIOS ANALIZADOS.....	35
I. INTRODUCCIÓN .....	37
II. CONCLUSIONES .....	40
II.1 CUENTAS MUNICIPALES .....	40
II.2 CUENTAS SUPRAMUNICIPALES .....	43
III. RATIOS E INDICADORES.....	46
III.1 INDICADORES MUNICIPALES A 31/12/08.....	46
III.2 INDICADORES DE LAS ENTIDADES SUPRAMUNICIPALES A 31/12/08 .....	59



Herri - Kontuen  
Euskal Epaitegia

Tribunal Vasco  
de Cuentas Públicas

## LIQUIDACIONES AGREGADAS

<http://www.tvcp.eu/TVCPInfDiagFin/InformeDiagnostico.asp>

ANEXOS ..... 63

A.1 ENTIDADES CON CUENTAS AUDITADAS ..... 63

A.2 DEFICIENCIAS DEL ANÁLISIS DE LAS CUENTAS GENERALES ..... 65

## INFORMACIÓN ECONÓMICO FINANCIERA

<http://www.tvcp.eu/TVCPInfDiagFin/InformeDiagnostico.asp>

- 1 OOAA Y SOCIEDADES PÚBLICAS
- 2 RESUMEN DE LAS LIQUIDACIONES PRESUPUESTARIAS
- 3 RATIOS FINANCIEROS
- 4 EVOLUCIÓN PRINCIPALES MAGNITUDES

ALEGACIONES ..... 75

Vitoria-Gasteiz, 2012ko martxoaren 15a  
Vitoria-Gasteiz, a de 15 marzo de 2012



## LABURDURAK ETA DEFINIZIOAK

EAE	Euskal Autonomia Erkidegoa.
HKEE	Herri-Kontuen Euskal Epaitegia
21/2003 FA	21/2003 Foru Araua, abenduaren 19koa, Gipuzkoako Lurralde Historikoaren Toki Erakundeen aurrekontuei buruzkoa.
3/2004 FA	3/2004 Foru Araua, otsailaren 9koa, Arabako Lurralde Historikoaren Toki Erakundeen aurrekontuei buruzkoa.
10/2003 FA	21/2003 Foru Araua, abenduaren 2koa, Bizkaiko Lurralde Historikoaren Toki Erakundeen aurrekontuei buruzkoa.
TAOL	7/1985 Legea, apirilaren 2koa, Toki Araubidearen Oinarriak arautzen dituena.
TOALTB	2/2004 Legegintzako Errege-Dekretua, martxoaren 5ekoa, Toki Ogasunak Arautzen dituen Legearen Testu Bategina onesten duena.
DG	Diruzaintza geldikina.
GODG	Gastu orokorretarako diruzaintza geldikina.

## AZTERTUTAKO RATIOAK

Zorpetze maila	Finantza zama (Gastuen 3. eta 9. kap. - Birfinantzaketa) / Sarrera arruntak (1etik 5erako kap.) * 100
Aurrezki gordin absolutua	Sarrera arruntak (1etik 5erako kap.) - Funtzionamendu gastuak (1., 2. eta 4. kap.)
Aurrezki gordin erlatiboa	Aurrezki gordin absolutua / Sarrera arruntak (1etik 5erako kap.)* 100.
Aurrezki garbi absolutua	Aurrezki gordin absolutua – [Finantza zama (gastuen 3 eta 9 kap.) – Birfinantzaketa]
Aurrezki garbi erlatiboa	Aurrezki garbi absolutua / Sarrera arruntak (1etik 5erako kap.)* 100
Zorpetze marjina	Balio erlatiboa: 100 – (Finantza zama / Aurrezki gordina * 100)
Batez besteko emaitza arrunta.	Sarrera arrunten batez-b. (1etik 5erako kap.), azken hiru ekitaldietakoak - Gtu. arrunten batez-b. (1etik 4rako kap.), azken hiru ekitaldietakoak.
Kapitalaren batez-b. gtu. garbia	Kapitalaren batez-b. gtu. (6tik 8rako kap.) - Kapitalaren batez-b. sarrerak (6tik 8rako kap.), azken hiru ekitaldietakoak.
Inbertsiorik gabe zorra itzultzeko batez-b. aldia.	(Erabilitako zorra + Gtu. orokor negatiboen geldikina) / azken hiru ekitaldietako batez besteko emaitza arrunta.
Inbertsioarekin zorra itzultzeko batez-b. aldia.	(Erabilitako zorra + Gtu. orokor negatiboen geldikina) / azken hiru ekitaldietako batez besteko emaitza arrunta-kapitalaren batez



Herri-Kontuen  
Euskal Epaitegia

Tribunal Vasco  
de Cuentas Públicas

	besteko gastu garbia.
GODG absolutua	Gastu Orokorretarako Diruzaintza Geldikina
GODG erlatiboa	Gastu Orokorretarako Diruzaintza Geldikin absolutua / Sarrera arruntak (1etik 5erako kap.)* 100
Gastua guztira	Obligazio aitortuak, gastuen 1etik 9rako kap.
Funtzionamendu gastua	Obligazio aitortuak, gastuen 1., 2. eta 4. kap.
Finantza zama	Obligaz. aitort., 3. eta 9. kap. zorra birfinantz . gastu garbiak
Inbertsioa	Obligazio aitortuak, gastuen 6. eta 7. kap.
Kapitalaren gastu garbia.	Aitortutako eskubideak gastuen 6tik 8rako kap. - Aitortutako eskubideak, sarrerren 6tik 8rako kap.
Benetako inbertsio garbia	Aitortutako obligazioak gastuen 6. kap. - Aitortutako eskubideak, sarrerren 6. kap.
Kapital transferentziak	Eskubide aitortuak, sarrerren 7. kap.
Zorpetze-sarrera.	Eskubide aitortuak, sarrerren 9. kap. - Birfinantzatzea
Kapitalaren gastu garbia. (kapital transf. sarr. gabe).	Aitortutako obligazioak gastuen 6tik 8rako kap. - Aitortutako eskubideak, sarrerren 6tik 8rako kap.
Kapital transf. mendekotasuna	Kapital transferentziak / Kapitalaren gastu garbia (kapital transferentzien sarrerarik gabe) )* 100.
Mailegukiko mendekotasuna	Zorpetze-sarrera / Kapitalaren gastu garbia (kapital transferentzien sarrerarik gabe) )* 100.
Presio fiskala	Eskubide aitortuak, sarrerren 1etik 3rako kapituluak.
Diru-laguntzek erag. sarrerak	Eskubide aitortuak, sarrerren 4. eta 7. kapituluak.
Bestelako sarrerak	Eskubide aitortuak, sarrerren 5., 6. eta 8. kapituluak.
Sarrerak guztira	Eskubide aitortuak, sarrerren 1etik 9rako kapituluak.
Transferentzia arruntak	Eskubide aitortuak, sarrerren 4. kapituluak.
Sarrera arruntak	Eskubide aitortuak, sarrerren 1etik 5erako kapituluak.
Transf. arrunt. mendekotasuna	Transferentzia arruntak / Sarrera arruntak * 100.
Jardueraren sarrerak	Eskubide aitortuak, sarrerren 1etik 3rako kapituluak eta sarrerren 5. kapituluak Partzuergoentzat.
Kapital gastuen gaineko diru-lag.	Kapital diru-lag. sarrerak / 6tik 8rako gastuak * 100.



## I. SARRERA

Epaitegi honek hezurmamitu duen Lanerako Programa betez, EAEko udalen eta udalaz gaindiko erakundeen 2008ko Kontu Orokorrak aztertu dira ikuspegi formala eta kualitatiboa oinarri hartuta.

Toki Erakundeentzat aurrekontu gaietan estatuko erregulazioa Toki Jaurbidearen Oinarriak arautzen dituen Legeak eta Toki Ogasunak Arautzen dituen Legearen Testu Bateginak osatzen dute.

EAEren esparruan Lurralde Historiko bakoitzaren Batzar Nagusiek ebatzitako indarreko arautegia 3/2004 FA, 10/2003 FA eta 21/2003 FA da. Foru Dekretuen bidez garatu dira aurrekontuei buruzko foru arauak Lurralde Historiko bakoitzean eta horietan toki erakundeen aurrekontuaren egitura eta kontabilitate publikoaren plan orokorra onetsi dira. Hiru Lurraldeetako udalen aurrekontu likidazioari eta Kontu Orokorrari dagokion dokumentazioa, Aurrekontuko Foru Arau bakoitzaren 47 eta 62 artikuluek arautzen dute.

Aurreko urteetan egin dugun legez, txosten-diagnostiko hau EAEEn 2008ko ekitaldian zeuden 251 udal administrazioei (ez ditu besarkatzen erakunde autonomoak eta sozietate publikoak) eta udalaz gaindiko 63 erakundeei soil-soilik dagokie, ondoko xehapenarekin:

- 20 partzuergo
- 32 mankomunitate
- 6 kuadrilla
- 5 partzuergo

Kontu globalak (EAEren udalen multzoa eta Lurralde Historikoen araberrako banaketa, eta udalaz gaindiko erakundeen multzoa eta betetako zerbitzu motaren araberrako banaketa) fiskalizatu gabeko likidazioak txertatuzetik eskuratu dira, 244 udalek (% 97) eta udalaz gaindiko 55 erakundek iritsarazi dizkigutenak (% 87). Albizturko Udalak kontuak epez kanpo bidali ditu eta honenbestez, ez dira finantza analisisetan aintzat hartu. Ikuskatutako kontuak aurkeztu dituzten erakundeak 28 udal eta udalaz gaindiko 8 erakunde dira eta HKEEk, gainera, 5 udal eta udalaz gaindiko 2 erakunde fiskalizatu ditu (ikus A.1).

Aztertutako udal eta udalaz gaindiko erakundeek antolamenduan 115 erakunde autonomo eta 139 udal sozietate publiko besarkatzen dituzte, ondotik erakutsiko dugun laburpenaren arabera. Xehapena ondoko lotunean dago jasoa:

<http://www.tvcp.eu/TVCPInfDiagFin/InformeDiagnostico.asp>



Herri - Kontuen  
Euskal Epaitegia

Tribunal Vasco  
de Cuentas Públicas

	ERAKUNDE KOPURUA	
	ERAK.AUT.	SOZ.PUB.
<b>Udalak:</b>		
ARABA .....	7	19
BIZKAIA .....	54	50
GIPUZKOA .....	52	59
<b>Udalaz gaindikoak:</b>		
Partzuergoak .....	-	5
Mankomunitateak .....	2	6
Kuadrillak .....	-	-
Partzuergo .....	-	-
<b>EAE GUZTIRA</b>	<b>115</b>	<b>139</b>

Txosten honetan aurkeztu ditugun ondorioetarako, 2.155.259ko biztanleria hartu da abiaburutzat, eskatutako informazioa igorri duten Euskal Autonomia Erkidegoko 244 udaletan 2008ko urtarrilaren 1ean zeuden biztanleak, alegia.

Txosten honetako ondorioak eskuratzeko finkatutako biztanleria mailak honako hauek dira:

GERUZA	UDAL KOP.	BIZT.KOP. 08/1/1
> 50.000 .....	6	1.009.567
20.001 - 50.000 .....	12	389.092
10.001 - 20.000 .....	23	335.271
5.001 - 10.000 .....	26	188.382
1.001 - 5.000 .....	83	189.022
< 1.001 .....	94	43.925
<b>EAE GUZTIRA</b>	<b>244</b>	<b>2.155.259</b>
ARABA .....	47	308.652
BIZKAIA .....	112	1.146.421
GIPUZKOA .....	85	700.186

Zerbitzua ematen zaion biztanleria, zerbitzu motaren arabera, honakoa da kontuak prozesatu diren 55 erakundeetan:



JARDUERA	ZERB.JASO DUEN	
	ERAKUNDE KOP.	BIZTANLERIA
1. Ura eta saneamendua .....	11	1.773.865
2. Udal zerbitzuen kudeaketa .....	9	907.665
3. Hiriko hondakin solidoak .....	8	1.439.278
4. Gizarte Ongizatea .....	9	246.653
5. Arabako Kuadrillak .....	6	77.158
6. Sustapena eta irakaskuntza, euskara eta lanerako prestak. ....	6	393.507
7. Partzuergoak eta baso ustiapena .....	3	49.190
8. Suteak itzaltzea .....	2	60.005
9. Garraioak .....	1	762.012

Lana egiteko honako prozedura hauek erabili ditugu:

- 2008ko ekitaldiko Kontu Orokorren analisia. Azterlan hau oinarri izan da Toki Erakundeek, informatzeko betebeharrari dagokionez, legedia zein neurritan betetzen duten zehazteko.
- Udal eta udalaz gaindiko erakunde guztien Balantzeen, Emaizten Kontuen eta aurrekontuaren likidazioaren azterketa berariazkoa; ezargarria zaien arautegian eskatutako informazio osoa barne hartzen dutela eta agiri guztiak elkarren artean koherenteak direla egiaztatu.
- Udal eta udalaz gaindiko erakunde guztien Balantzeen, Emaizten Kontuen eta 2008ko ekitaldiaren likidazioaren azterketa berariazkoa, ekonomia-finantza izaerako adierazleak eskuratzeko.

Udalek eta udalaz gaindiko erakundeek igorritako agirien edukia aztertzean hiru akats mota bereizi ditugu:

- Aurrekontu, aurrekontuen likidazio eta Kontu Orokorra onesteko epeetan eragina dutenak.
- Kontu Orokorra eragiten dutenak, bai eduki formalari dagokionez, bai informazioaren eduki kualitatiboari dagokionez ere.
- Aurreko ekitaldietako Gastu Orokorretarako Diruzaintzako Geldikin negatiboen finantzaketari erreferentzia egiten dietenak.

Erabilitako moneta unitateari dagokionez, txostenaren datu ekonomikoak milako euroetan daude emanak eta hamartarrik ez erakusteko biribildu dira; datuek beti balio zehatz bakoitzaren biribiltzea erakusten dute eta ez biribildutako datuen batuketa.

## II. ONDORIOAK

### II.1 UDALEN KONTUAK

Bizkaia, Gipuzkoa eta Arabako Toki Erakundeek Aurrekontuko Foru Arauek agintzen dute Toki Erakundeek HKEEri Kontu Orokorra aurkeztuko diotela, beren berariazko arautegiak agintzen duen terminoetan behar bezala onetsia; berebat, HKEEren sorrera legearen 9.5 artikulua agintzen du nahitaezkoa dela Epaitegi honi Toki Erakundeek Aurrekontuen likidazioari dagokion dokumentazioa igortzea, egin edo onesten denetik aurrera hilabeteko epean. Aduna, Armiñón, Beizama, Moreda Araba, Navaridas eta Ekorako Udalek ez dute obligazio hau bete eta Albizturko Udalak epez kanpo igorri du (ikus A.2.1).

Ondotik azalduko ditugun ondorioak EAEren 244 udalek igorritako datuetatik eskuratu dira. Datu horien arabera, EAEko Udalen % 97,61ak aitortzen dizkio kontuak Epaitegi honi.

A.2.1 eranskinean, banaka zehazten dira aztertutako 245 udaletan aurkitutako akatsak. Azpimarratu behar dugu udalerrien % 13,87 egiten duten 34 udaletan ez dela arestian aipatutako eranskinetan zehaztutako hutsetatik batere azaleratu; horietatik 14 Arabako Lurralde Historikoan daude; 9, Bizkaiko Lurralde Historikoan eta 11, Gipuzkoako Lurralde Historikoan.

#### Onespen epeak

- 130 udalek aurrekontuak 2008ko lehenengo seihilekoan oniritzi zituzten eta 19k, berriz, ekitaldiaren bigarren seihilekoan.

Aurrekontua dagokion ekitaldia hasi aurretik oniritzi behar da, Lurralde Historiko bakoitzaren Aurrekontuko Foru Arauen 15.2 artikulua agintzen duenaren arabera. Aztertu ditugun 245 udaletatik % 35,10ak bakarrik onetsi ditu 2008ko aurrekontuak ekitaldia hasi aurretik. Hona hemen aurrekontuen onespen aldien arabera sailkatutako udal kopurua:

AURREKONTUEN ONESPENA	UDAL KOPURUA	%
2008/01/1 baino lehenago .....	86	% 35,10
2008ko 1. hiruhilekoa .....	78	% 31,84
2008ko 2. hiruhilekoa .....	52	% 21,22
2008ko 2. seihilekoa .....	19	% 7,76
Luzatutako aurrekontua .....	10	% 4,08

- 54 udaletan aurrekontuaren likidazioak indarreko arautegiak agindutako data baino beranduago onetsi dira.

Lurralde Historiko bakoitzaren Aurrekontuko Foru Arauen 49. artikulua hurrengo ekitaldiko martxoaren 31 ezartzen du Erakundearen Presidenteak onesteko epemuga modura. 245 udalen % 77,55ak 2008ko ekitaldiaren aurrekontu likidazioa 2009ko apirilaren 1a baino lehenago onetsi du; gainerako % 22,45ak, berriz, aurrekontuari buruzko arautegiak finkatutako epea urratu du.



Hona hemen aurrekontuen likidazioaren onespén aldien arabera sailkatutako udal kopurua:

LIKIDAZIOAREN ONESPENA	UDAL KOPURUA	%
2009/04/1 baino lehenago .....	190	% 77,55
2009/04/1 eta 2009/07/31 bitartean.....	36	% 14,69
2009/08/1 eta 2009/12/31 bitartean .....	14	% 5,71
2010/01/1 baino beranduago .....	4	% 1,63
Ebidentziarik/informaziorik gabe.....	1	% 0,41

- 89 udalek Kontu Orokorra arautegiak agindutako data baino beranduago onetsi dute eta 19 udalengan ez dago erasota Kontu Orokorra onetsi denik.

Lurralde Historiko bakoitzaren Aurrekontuko Foru Arauen 63. artikulua hurrengo ekitaldiko uztailaren 31 ezartzen du Erakundearen Osokoak onesteko epemuga modura. 245 udalen % 55,92ak Kontu Orokorra arautegiak agintzen duen epean onetsi du. Hona hemen Kontu Orokorra onesteko aldien arabera sailkatutako udal kopurua:

KONTU OROKORRAREN ONESPENA	UDAL KOPURUA	%
2009/08/1 baino lehenago .....	137	% 55,92
2009/08/1 eta 2009/12/31 bitartean.....	72	% 29,39
2010/01/1 baino beranduago .....	17	% 6,94
Ez dago erasota onetsi denik .....	19	% 7,75

### Kontu Orokorraren eduki formala

- Hiru udalek ez dute egoeraren balantzea eta emaitzen kontua igorri. Batik bat, 10.000 biztanletik beherako udalerririk dira.
- Hona hemen kontuen edukian beste zenbait akats:

AKATSA	UDAL KOPURUA	2008
Ez da finantzaketa taula barne hartu .....		15
Ez da udal zorrari buruzko informaziorik jaso .....		14
Ez da Memoriarik egin.....		49
Ez da Diruzaintza kontua jaso.....		2



Kontu Orokorra, Egoera Balantzeak, Galera-Irabazien Kontuak, Memoriak eta aurrekontuaren likidazioak osatzen dute eta udalak egin duen kudeaketa-lana erakusten du, ekonomia, finantza, ondare eta aurrekontuari dagozkion alderdietan. Kontu Orokorra mamitu eta onartzeko obligazioa hiru Lurralde Historikoen Foru Arauetan dago xedatua eta hala ez egiteak erakunde hauen kudeaketan buru egin behar duen gardentasuna eragiten du.

### Kontu Orokorraren eduki kualitatiboa

- Udaletan ezarritako ondare kontabilitateak, kasu ugaritan, oraindik ez du eduki zuzena. Honela, bada, 80 udalek ez dituzte balantzean edo emaitzen kontuan ibilgetuko amortizazioak txertatzen; 10 udalek ez dute kaudimen-gabezietarako zuzkidura erakusten egoera balantzeko zordunen idazpuruan, nahiz diruzaintzaren geldikinaren kalkuluan barne hartzen dituzten. Balantzean edo emaitzen kontuan ibilgetuaren amortizazioak barne hartzen ez dituzten 80 udaletatik 67, 5.000 biztanle baino gutxiagoko udalerriei dagozkie.
- Kobragarritasunaren azterlana egin duten udaletatik badira 2 non Diruzaintza Geldikinean deduzitutako kopurua kalkulaturakoa baino txikiagoa den. Gainera, beste 6 udal daude, 24 hilabetetik gorako antzintasuneko kobratzeko zorrak izanik, kobragarritasun azterketarik ez dutenak eta Diruzaintza geldikinetik inongo kopururik deduzitu ez dutenak.
- Hona hemen kontuen edukian beste zenbait akats:

	UDAL KOPURUA
<b>AURREKONTUAREN AKATS KUALITATIBOAK</b>	<b>2008</b>
1. eta 2. kapituluetakoa sarrerak eta/edo gastuak kutxa irizpidearen arabera erregistratzen dira 19	
Oker kalkulaturako aurrekontu emaitza .....	3
Ez dira kalkulatu ekitaldiko aurrekontuaren emaitzen zuzenketak .....	2
Oker kalkulaturako diruzaintza geldikina .....	14
Ez da kalkulatu Geldikina atxikitako finantzaketa duten gastuetarako .....	8
Diruzaintza Kontuan deskoadreak daude .....	4
<b>ONDAREAREN AKATS KUALITATIBOAK</b>	<b>2008</b>
Ez du balantzearen aktiboak eta pasiboak koadratzen .....	3
Balantzean ibilgetuko kontu-sail negatiboak .....	13
Zorraren eranskina ez dator bat balantzearekin .....	37
Balantzean kaudimen-gabezietarako zuzk. diruz. geldikinarena baino txikiagoa ...	1

### Gastu orokor negatiboetarako Diruzaintza Geldikinaren finantzaketa

- 06/12/31n gastu orokorretarako geldikin negatiboa zuten 22 udaletatik 11 udalek ez dute 08/12/31n hori finantzatu, Lurralde Historiko bakoitzaren Toki Erakundearen Aurrekontuko Foru Arautegiaren 49.4 artikulua urratuz.



- 2006ko ekitaldiaren geldikin negatiboak finantzatu dituzten 11 udalek honako modu honetan egin dute:
  - 3 udalek aurrekontuaren gastuko kontu-sailak murriztuta.
  - 3 udalek 2007an edo 2008an geldikin positiboak eskuratuta, aurreko saldo negatiboa berdindu dutenak.
  - 2 udaletan epe laburrerako maileguak kontratatuta.
  - 3 udaletan, bestelako finantzaketa moldeak baliatuta.

## II.2 UDALAZ GAINDIKO KONTUAK

Debade Udal Euskaltegien Mankomunitatea, Entziako Partzuergoa, Iturrietako Partzuergoa eta Uli Mankomunitatea erakundeek ez dituzte 2008ko ekitaldiari dagozkion kontuak igorri eta Lurrealde Historiko bakoitzaren Aurrekontuko Foru Arauen 63.5 artikulua urratu dute. Gainera, ezinezkoa izan da ondotik adierazitako erakundeen kontuak barne hartzea, indarreko legeriak agintzen duenarekiko bat datozen egiturak ez izateagatik: Iruña Okako Uren Partzuergoaren kontuak, Gastronomiako Euskal Museoa Partzuergoarenak, Kuartangoko Uren Partzuergoarenak eta Ekialdeko Lautadako Uren Partzuergoarenak.

Ondotik azalduko ditugun ondorioak EA Eren udalaz gaindiko 55 erakundek igorritako datuetatik eskuratu ditugu.

A.2.2 eranskinean zehazten dira udalaz gaindiko erakunde bakoitzean aurkitutako akatsak. Azpimarratu behar dugu udalerrien % 14,55 egiten duten 8 udaletan ez dela arestian aipatutako eranskinetan zehaztutako hutsetatik batere azaleratu; horietatik 1 Bizkaiko Lurrealde Historikoan dago; 5, Gipuzkoako Lurrealde Historikoan eta 2, Arabako Lurrealde Historikoan.

### Onespen epeak

- 23 erakundetan aurrekontuak 2008ko lehenengo seihilekoan onartu zituzten. Aurrekontua dagokion ekitaldia hasi aurretik onetsi behar da, Lurrealde Historiko bakoitzaren Aurrekontuko Foru Arauen 15.2 artikulua agintzen duenaren arabera. Aztertu ditugun EA Eren udalaz gaindiko 55 erakundeetatik %50,91k bakarrik onetsi ditu 2008ko aurrekontuak ekitaldia hasi aurretik. Hona hemen aurrekontuen onespen aldien arabera sailkatutako udal kopurua:



Herri-Kontuen  
Euskal Epaitegia

Tribunal Vasco  
de Cuentas Públicas

AURREKONTUEN ONESPENA	ERAKUNDE KOPURUA	%
2008/01/1 baino lehenago .....	28	% 50,91
2008ko 1. hiruhilekoa .....	10	% 18,18
2008ko 2. hiruhilekoa .....	13	% 23,64
2008ko 2. seihilekoa .....	2	% 3,64
Luzatutako aurrekontua .....	2	% 3,64

- Hamazazpi erakundek aurrekontu-likidazioa aurrekontu-arautegiak agintzen duen data baino beranduago onetsi zuten. Lurrealde Historiko bakoitzaren Aurrekontuko Foru Arauen 49. artikulua hurrengo ekitaldiko martxoaren 31 ezartzen du Erakundearen Presidenteak onesteko epemuga modura. Udalez gaindiko 55 erakundeek %69,09ak 2008ko ekitaldiaren aurrekontu likidazioa 2009ko apirilaren 1a baino lehenago onetsi du. Ondotik, udalez gaindiko erakundeek aurrekontuaren likidazioa zein alditan onetsi duten erakutsiko dugu:

LIKIDAZIOAREN ONESPENA	ERAKUNDE KOPURUA	%
2009/04/1 baino lehenago .....	38	% 69,09
2009/04/1 eta 2009/07/31 bitartean.....	14	% 25,45
2009/08/1 eta 2009/12/31 bitartean.....	2	% 3,64
2010/01/1 baino beranduago.....	1	% 1,82

- 14 erakundetan Kontu Orokorra aurrekontu-arautegiak agindutako data baino beranduago onetsi zen eta 6 erakundetan ez dago erasota onartu dutenik. Lurrealde Historiko bakoitzaren Aurrekontuko Foru Arauen 63. artikulua hurrengo ekitaldiko uztailaren 31 ezartzen du Erakundearen Osokoak onesteko epemuga modura. Udalez gaindiko 35 erakundek baizik ez dute Kontu Orokorra indarreko aurrekontu-araudiak emandako epean onetsi; horiek udal guztien % 63,64 egiten dute. Kontu Orokorraren onspen aldiak honako hauek dira:

KONTU OROKORRAREN ONESPENA	ERAKUNDE KOPURUA	%
2009/08/1 baino lehenago .....	35	% 63,64
2009/08/1 eta 2009/12/31 bitartean.....	13	% 23,64
2010/01/1 baino beranduago.....	1	% 1,82
Ez dago erasota onetsi denik .....	6	% 10,91

### Kontu Orokorraren eduki formala

- Hiru erakundek ez dute ez balantzerik, ez emaitzen konturik aurkezten; 6k ez dute finantzaketa taularik barne hartzen eta 15ek ez dute oroitidazkirik jasotzen.
- Hona hemen kontuen edukian beste zenbait akats:



Herri - Kontuen  
Euskal Epaitegia

Tribunal Vasco  
de Cuentas Públicas

ERAKUNDE KOPURUA	
2008	
HUTSAK	6
Ez da udal zorrari buruzko informaziorik jaso .....	6
Ez da Aurrekontu Emaitzaren kalkulua jaso.....	1

### Kontu Orokorraren eduki kualitatiboa

- Gainera, 15 erakundek ez dituzte balantzean edo emaitzen kontuan ibilgetuko amortizazioak jaso; akats hori zuzendu egin behar da finantza egoerek ondare egoera zuzen isla dezaten.
- Udalaz gaindiko erakunde batek, 24 hilabetetik gorako antzintasuneko zorrak dituenak, ez du kobragarritasunaren azterlanik.
- Hona hemen kontuen edukian beste zenbait akats:

ERAKUNDE KOPURUA	
2008	
<b>AURREKONTUAREN AKATS KUALITATIBOAK</b>	<b>2008</b>
1. eta 2. kapituluetak sarrerak eta/edo gastuak kutxa irizpidearen arabera erregistratzen dira .....	4
Ez dira kalkulatu ekitaldiko aurrekontuaren emaitzen zuzenketak.....	1
Oker kalkulatu diruzaintza geldikina .....	2
Ez da kalkulatu Geldikina atxikitako finantzaketa duten gastuetarako .....	2
<b>ONDAREAREN AKATS KUALITATIBOAK</b>	<b>2008</b>
Balantzean ibilgetuko kontu-sail negatiboak.....	1
Zorraren eranskina ez dator bat balantzearekin.....	1

### Gastu orokor negatiboetarako Diruzaintza Geldikinaren finantzaketa

06/12/31n gastu orokorretarako geldikin negatiboak zituzten udalaz gaindiko 4 erakundeetatik, Su-itzaltze eta Aurreikuspen eta Salbamendurako Partzuergoak baizik ez ditu 08/12/31n finantzatu eta honek Arabako Lurralde Historikoaren Toki Erakundearen Aurrekontuko Foru Arauaren 49.4 art. urratzen du.



Herri-Kontuen  
Euskal Epaitegia

Tribunal Vasco  
de Cuentas Públicas

### **III. RATIOAK ETA ADIERAZLEAK**

#### **III.1 UDAL ADIERAZLEAK 08/12/31N**

Udal adierazleak kalkulatzeko aztergai izan ditugun 244 udalen aurrekontu-likidazioei dagozkien datuak erabili dira. Adierazleak eta eskuratutako likidazioen laburpenak, banaka jaso ditugu ondoko lotunean:

<http://www.tvcp.eu/TVCPInfDiagFin/InformeDiagnostico.asp>



### III.1.1 ZORPETZE MAILA

Finantza zama ordaintzeko erabili behar den sarrera arrunten ehunekoa adierazten du. Udalen arteko datuak berdintzearen, udalerriek 08/12/31n erabilitako zorra soilik hartu da gogoan. Hona hemen biztanleko, biztanleria geruzako, erabilitako zorraren batez besteko kopuruak:

GERUZA	Euroak/biztanleko		
	UDAL KOPUR.	2008/12/31-N ERABILI- TAKO ZORPETZEA	ZORPETZE MAILA
<b>ARABA</b>			
>50.000 .....	1	291	% 2,34
20.001-50.000 .....	-	-	-
10.001-20.000 .....	2	114	% 1,44
5.001-10.000 .....	-	-	-
1.001-5.000 .....	19	264	% 3,63
<1.001 .....	25	211	% 2,91
<b>ARABA BATEZ BESTE</b>	<b>47</b>	<b>268</b>	<b>% 2,41</b>
<b>BIZKAIA</b>			
>50.000 .....	3	121	% 3,26
20.001-50.000 .....	8	44	% 1,07
10.001-20.000 .....	8	156	% 1,26
5.001-10.000 .....	14	172	% 2,24
1.001-5.000 .....	39	289	% 3,19
<1.001 .....	40	266	% 2,53
<b>BIZKAIA BATEZ BESTE</b>	<b>112</b>	<b>127</b>	<b>% 2,49</b>
<b>GIPUZKOA</b>			
>50.000 .....	2	329	% 4,52
20.001-50.000 .....	4	391	% 5,67
10.001-20.000 .....	13	363	% 4,23
5.001-10.000 .....	12	400	% 4,91
1.001-5.000 .....	25	496	% 5,85
<1.001 .....	29	485	% 5,01
<b>GIPUZKOA BATEZ BESTE</b>	<b>85</b>	<b>374</b>	<b>% 4,78</b>
<b>EAE</b>			
>50.000 .....	6	211	% 3,31
20.001-50.000 .....	12	143	% 2,32
10.001-20.000 .....	23	268	% 2,90
5.001-10.000 .....	26	275	% 3,40
1.001-5.000 .....	83	351	% 3,98
<1.001 .....	94	308	% 3,22
<b>EAE BATEZ BESTE</b>	<b>244</b>	<b>227</b>	<b>% 3,16</b>



Herri - Kontuen  
Euskal Epaitegia

Tribunal Vasco  
de Cuentas Públicas

EAEren batez besteko erabilitako zorra biztanleko 227 eurokoa da. 40 udaletan 08/12/31n biztanleko erabilitako zorra batez bestekoarena baino nabarmen handiagoa da (696 eta 2.470 euro biztanleko).

Guztira 74 udalek ez dute erabilitako zorpetzerik 08/12/31n eta horietatik 38, 1.000 biztanletik beherako biztanleria geruzakoak dira.

### **III.1.2 AURREZKI GORDINA, AURREZKI GARBIA ETA ZORPETZE MARJINA**

Aurrezki gordinak finantzazkoak ez diren gastu arruntei behin aurre egin ondoren erabilgarri geratzen den sarrera arrunten atala erakusten du.

Aurrezki garbiak finantza zamaren ordainketari aurre egin ondoren geratzen den aurrezki gordinaren atala islatzen du. Berezko baliabideekin inbertsioak finantzatzeko udalak duen gaitasuna erakusten du.

Zorpetze marjinak finantza zama ordaindu ondoren erabilgarri geratzen den aurrezki gordinaren proportzioa jasotzen du, hau da, autofinantzaketa.



Herri - Kontuen  
Euskal Epaitegia

Tribunal Vasco  
de Cuentas Públicas

Euroak/biztanleko

GERUZA	UDAL KOP.	AURREZKI GORDINA		AURREZKI GARBIA		ZORPETZE MARJINA
		ABSOLUTUA	ERLATIBOA	ABSOLUTUA	ERLATIBOA	
<b>ARABA</b>						
>50.000 .....	1	195	% 13,12	161	% 10,78	% 82,17
20.001-50.000 .....	-	-	-	-	-	-
10.001-20.000 .....	2	236	% 17,00	216	% 15,56	% 76,97
5.001-10.000 .....	-	-	-	-	-	-
1.001-5.000 .....	19	279	% 21,09	231	% 17,46	% 80,91
<1.001 .....	25	308	% 26,84	274	% 23,93	% 76,66
<b>ARABA BATEZ BESTE</b>	<b>47</b>	<b>213</b>	<b>% 14,73</b>	<b>178</b>	<b>% 12,32</b>	<b>% 78,51</b>
<b>BIZKAIA</b>						
>50.000 .....	3	385	% 26,44	337	% 23,18	% 81,82
20.001-50.000 .....	8	261	% 21,61	248	% 20,53	% 95,02
10.001-20.000 .....	8	283	% 22,55	267	% 21,29	% 92,04
5.001-10.000 .....	14	291	% 22,30	262	% 20,07	% 90,17
1.001-5.000 .....	39	407	% 26,56	358	% 23,37	% 76,90
<1.001 .....	40	510	% 30,23	467	% 27,70	% 89,33
<b>BIZKAIA BATEZ BESTE</b>	<b>112</b>	<b>340</b>	<b>% 24,77</b>	<b>306</b>	<b>% 22,28</b>	<b>% 85,51</b>
<b>GIPUZKOA</b>						
>50.000 .....	2	151	% 11,91	94	% 7,39	% 59,73
20.001-50.000 .....	4	172	% 15,23	108	% 9,57	% 59,72
10.001-20.000 .....	13	212	% 17,36	160	% 13,12	% 63,08
5.001-10.000 .....	12	217	% 17,86	158	% 12,96	% 69,51
1.001-5.000 .....	25	151	% 13,46	86	% 7,61	% 59,20
<1.001 .....	29	338	% 24,41	268	% 19,40	% 65,42
<b>GIPUZKOA BATEZ BESTE</b>	<b>85</b>	<b>182</b>	<b>% 14,94</b>	<b>124</b>	<b>% 10,16</b>	<b>% 63,41</b>
<b>EAE</b>						
>50.000 .....	6	285	% 20,06	238	% 16,75	% 74,52
20.001-50.000 .....	12	236	% 19,88	208	% 17,56	% 83,25
10.001-20.000 .....	23	239	% 19,20	203	% 16,30	% 74,36
5.001-10.000 .....	26	258	% 20,37	215	% 16,97	% 80,64
1.001-5.000 .....	83	300	% 22,06	246	% 18,08	% 72,49
<1.001 .....	94	409	% 28,06	362	% 24,84	% 78,59
<b>EAE BATEZ BESTE</b>	<b>244</b>	<b>270</b>	<b>% 20,29</b>	<b>228</b>	<b>% 17,13</b>	<b>% 76,46</b>

Aurrezki gordinak edozein modutara finantza zamaren pareko edo handiagoa izan behar du, izan ere, bestela udalak ezingo lioke zama honen ordainketari aurre egin eta ez luke inbertsioetarako autofinantzaketarik izango. Aurrezki gordin negatiboa erakusten duten 5 udal daude eta horietatik 3k, 1.000 biztanle baino gutxiago dituzte eta 2, 1.001 eta 5.000 biztanle bitarteko geruzari dagozkio.

Aurrezki garbiak positiboa izan behar du, kapitalezko sarrerak ez daitezen gastu arruntak finantzatzeko erabil. Aztertutako ekitaldian, aurrezki gordin negatiboa erakusten duten 5 udal daude eta 10 udaletan finantza zama aurrezki gordina gainditzen du, horietatik 6, 1.001 eta 5.000 biztanle bitarteko geruzari dagozkio. Honek guztiak esan nahi du 15 udal daudela aurrezki garbi negatiboa erakusten dutenak. Aurrezki gordina negatiboa duten suposamendu horietan edota finantza zama hau baino handiagoa denetan zorpetzeko marjinarik ez dagoela aintzat hartuta, 15 udal hauen autofinantzaketarako gaitasuna zerokoa da.

### III.1.3 ZORRA ITZULTZEKO BATEZ BESTEKO ALDIA

Inbertsioa eginez eta inbertsiorik gabe zorra itzultzeko batez besteko aldia aztertu dugu. Ratio hauek zorra amortiza daitekeen ekitaldi kopurua eta gastu orokorretarako geldikin negatibo saneatua erakusten dute, segun eta emaitza arrunt guztia helburu horretarako erabiltzen den edota etorkizunean inbertsio garbiari eusten zaion.

Batez besteko emaitza arruntak 2006-2008 aldian udalek euren gastu arruntei aurre egin ondoren eskuratutako urteko batez besteko soberakina erakusten du eta inbertsioak finantzatzeko eta/edo zorraren amortizazioei aurre egiteko erabil daiteke. Kapitalaren batez besteko gastuak, berriz, udalek aldi horretan egin duten urteko batez besteko inbertsioa erakusten du, diru laguntza eta aparteko diru-sarreretatik garbi.

Euroak milakotan					
GERUZA	UDAL KOPURUA	BATEZ-B. EMAIT.ARR.	KAPITALEKO BAT.B. GASTU GARBIA	ZORRA ITZULTZEKO BAT. BESTEKO ALDIA INBERTS.GABE(*)	INBERTSIOAR.(*)
>50.000 .....	6	274.511	211.085	0,77	3,35
20.001-50.000 .....	12	98.604	68.281	0,57	1,85
10.001-20.000 .....	23	89.924	73.759	1,00	5,58
5.001-10.000 .....	26	52.117	38.433	1,03	3,90
1.001-5.000 .....	83	53.673	42.936	1,40	6,99
<1.001 .....	94	15.978	13.214	1,00	5,81
<b>EAE BATEZ BESTE</b>	<b>244</b>	<b>584.807</b>	<b>447.708</b>	<b>0,86</b>	<b>3,67</b>
ARABA .....	47	60.439	56.253	1,41	20,32
BIZKAIA .....	112	372.403	235.486	0,41	1,12
GIPUZKOA .....	85	151.965	155.969	1,74	E/E

(\*) Ekitaldi kopurua

E/E: Ez da ezargarria adierazlea negatiboa den kasuan.

Aurreko ratioen azterketa banakakoetatik ikus daiteke 3 udalek soilik dutela batez besteko emaitza arrunt negatiboa 2006-2008 aldian.

2008ko abenduaren 31n 30 udalek hurrengo ekitaldietan inbertsio garbirik ez eginda ere, zorra itzultzeko 3 urtetik gorako epea beharko lukete.



Herri - Kontuen  
Euskal Epaitegia

Tribunal Vasco  
de Cuentas Públicas

### III.1.4 GASTU OROKORRETARAKO DIRUZAINNTZA-GELDIKINA

Aurreko ekitaldietan eskuratutako soberakinak erakusten ditu, datozen ekitaldietako aurrekontuen finantzaketa iturri izan daitezkeenak. Balio erlatiboetan, Geldikin horrek sarrera arrunt guztien gainean izan dezakeen pisua jasotzen du.

GERUZA	UDAL KOP.	Euroak/biztanleko	
		ABSOLUTUA	ERLATIBOA
<b>ARABA</b>			
>50.000 .....	1	178	% 11,96
20.001-50.000 .....	-	-	-
10.001-20.000 .....	2	450	% 32,36
5.001-10.000 .....	-	-	-
1.001-5.000 .....	19	211	% 15,96
<1.001 .....	25	204	% 17,77
<b>ARABA BATEZ BESTE</b>	<b>47</b>	<b>208</b>	<b>% 14,36</b>
<b>BIZKAIA</b>			
>50.000 .....	3	302	% 20,78
20.001-50.000 .....	8	549	% 45,43
10.001-20.000 .....	8	496	% 39,47
5.001-10.000 .....	14	541	% 41,50
1.001-5.000 .....	39	568	% 37,08
<1.001 .....	40	567	% 33,64
<b>BIZKAIA BATEZ BESTE</b>	<b>112</b>	<b>430</b>	<b>% 31,38</b>
<b>GIPUZKOA</b>			
>50.000 .....	2	76	% 6,02
20.001-50.000 .....	4	196	% 17,34
10.001-20.000 .....	13	422	% 34,62
5.001-10.000 .....	12	295	% 24,22
1.001-5.000 .....	25	381	% 33,82
<1.001 .....	29	397	% 28,66
<b>GIPUZKOA BATEZ BESTE</b>	<b>85</b>	<b>246</b>	<b>% 20,20</b>
<b>EAE</b>			
>50.000 .....	6	219	% 15,44
20.001-50.000 .....	12	449	% 37,83
10.001-20.000 .....	23	451	% 36,16
5.001-10.000 .....	26	430	% 33,98
1.001-5.000 .....	83	440	% 32,32
<1.001 .....	94	423	% 28,99
<b>EAE BATEZ BESTE</b>	<b>244</b>	<b>338</b>	<b>% 25,41</b>



Herri-Kontuen  
Euskal Epaitegia

Tribunal Vasco  
de Cuentas Públicas

Guztira 35 udalek Gastu Orokorretarako Diruzaintza Geldikin negatiboa dute. Gastu Orokorretarako Diruzaintza Geldikin negatiboak erakusten du udalak bere ahalmenez gainera gastatu duela, hurrengo ekitaldietan zuzendu beharko den defizita sortuz, indarreko aurrekontuaren arautegian ezarritakoari jarraiki.

Hona hemen biztanleria geruza eta Lurralde Historikoaren arabeko sailkapena:

GERUZA	UDAL KOP.	GERUZAREN GUZTIZK. G. %
20.001-50.000 .....	1	% 8,33
10.001-20.000 .....	2	% 8,70
5.001-10.000 .....	1	% 3,85
1.001-5.000 .....	15	% 18,07
<1.001 .....	16	% 17,02
<b>EAE GUZTIRA</b>	<b>35</b>	<b>% 14,34</b>
ARABA .....	16	% 34,04
BIZKAIA .....	11	% 9,82
GIPUZKOA .....	8	% 9,41



### III.1.5 INDICADORES PRESUPUESTARIOS

#### III.1.5.1 GASTU ADIERAZLEAK

Hona hemen kalkulatu diren adierazleak:

	Euroak/biztanleko				
GERUZA	UDAL KOP.	FUNTZIONAMENDU GASTUA	FINANTZA ZAMA	INBERTSIOA	GASTUA GUZTIRA
<b>ARABA</b>					
>50.000 .....	1	1.294	35	264	1.594
20.001-50.000 .....	-	-	-	-	-
10.001-20.000 .....	2	1.154	20	403	1.578
5.001-10.000 .....	-	-	-	-	-
1.001-5.000 .....	19	1.044	48	693	1.793
<1.001 .....	25	839	33	1.020	1.894
<b>ARABA BATEZ BESTE</b>	<b>47</b>	<b>1.234</b>	<b>35</b>	<b>356</b>	<b>1.628</b>
<b>BIZKAIA</b>					
>50.000 .....	3	1.071	47	287	1.442
20.001-50.000 .....	8	948	13	279	1.246
10.001-20.000 .....	8	973	16	443	1.434
5.001-10.000 .....	14	1.014	29	491	1.535
1.001-5.000 .....	39	1.124	49	759	1.933
<1.001 .....	40	1.176	43	1.182	2.401
<b>BIZKAIA BATEZ BESTE</b>	<b>112</b>	<b>1.032</b>	<b>34</b>	<b>374</b>	<b>1.459</b>
<b>GIPUZKOA</b>					
>50.000 .....	2	1.119	57	457	1.637
20.001-50.000 .....	4	959	64	363	1.398
10.001-20.000 .....	13	1.007	52	361	1.425
5.001-10.000 .....	12	1.000	60	427	1.488
1.001-5.000 .....	25	974	66	451	1.491
<1.001 .....	29	1.046	69	756	1.872
<b>GIPUZKOA BATEZ BESTE</b>	<b>85</b>	<b>1.035</b>	<b>58</b>	<b>417</b>	<b>1.516</b>
<b>EAE</b>					
>50.000 .....	6	1.134	47	323	1.525
20.001-50.000 .....	12	951	27	303	1.289
10.001-20.000 .....	23	1.007	36	394	1.441
5.001-10.000 .....	26	1.007	43	462	1.514
1.001-5.000 .....	83	1.061	54	647	1.764
<1.001 .....	94	1.050	47	1.027	2.124
<b>EAE BATEZ BESTE</b>	<b>244</b>	<b>1.062</b>	<b>42</b>	<b>385</b>	<b>1.502</b>

### III.1.5.2 INBERTSIOAREN ADIERAZLEAK

#### a. Inbertsioa

Hona hemen inbertsioei eta horien diru laguntza bidezko finantzaketari buruz kalkulaturako adierazleak, biztanleko eurotan emanak:

GERUZA	Euroak/biztanleko		
	UDAL KOP.	KAPITAL GASTU GARBIA	EGIAZKO INBERTS. GARBIA
<b>ARABA</b>			
>50.000 .....	1	254	213
20.001-50.000 .....	-	-	-
10.001-20.000 .....	2	126	244
5.001-10.000 .....	-	-	-
1.001-5.000 .....	19	319	539
<1.001 .....	25	349	895
<b>ARABA BATEZ BESTE</b>	<b>47</b>	<b>254</b>	<b>280</b>
<b>BIZKAIA</b>			
>50.000 .....	3	282	222
20.001-50.000 .....	8	150	216
10.001-20.000 .....	8	258	359
5.001-10.000 .....	14	159	374
1.001-5.000 .....	39	271	616
<1.001 .....	40	494	1.154
<b>BIZKAIA BATEZ BESTE</b>	<b>112</b>	<b>239</b>	<b>297</b>
<b>GIPUZKOA</b>			
>50.000 .....	2	239	189
20.001-50.000 .....	4	195	204
10.001-20.000 .....	13	166	238
5.001-10.000 .....	12	322	356
1.001-5.000 .....	25	171	318
<1.001 .....	29	510	682
<b>GIPUZKOA BATEZ BESTE</b>	<b>85</b>	<b>221</b>	<b>244</b>
<b>EAE</b>			
>50.000 .....	6	265	212
20.001-50.000 .....	12	163	212
10.001-20.000 .....	23	196	282
5.001-10.000 .....	26	233	366
1.001-5.000 .....	83	248	505
<1.001 .....	94	459	960
<b>EAE BATEZ BESTE</b>	<b>244</b>	<b>235</b>	<b>277</b>





Herri-Kontuen  
Euskal Epaitegia

Tribunal Vasco  
de Cuentas Públicas

2008ko ekitaldian zehar, 8 udalek benetako inbertsio garbia negatiboa izan dute (egindako inbertsioak besterentzeak kenduta), eta horrek diruzaintzako geldikin ez erabilgarriak sortu ditu, hurrengo ekitaldietan kapital gastuetarako erabili beharko direnak. Finantzaketa desbideratzeak behar bezala kontrolatzeak duen garrantzia azpimarratu behar dugu, hala hainbat sarrerak erabilera jakina izatera behartzen duen arautegia betetzeko, nola Diruzaintzako Geldikinaren erabilera desegokiak gerora finantza tentsiorik ez sortzeko.

Gainera, 33 udalek egindako kapital gastuak baino kapital sarrera handiagoak eskuratu dituzte (6, 7 eta 8 kapituluak batera), eta, beraz, geldikinen zati bat atxikitako gastuak finantzatzeko erabili beharko dute. Egoera hori gertatzen da, oro har, inbertsioen besterenganatzea nahiz kapitaleko diru laguntzen sarrerak subentzionatutako lanen exekuzioek ez bezalako erritmoan burutzen direlako.

## **b. Kapital transferentziekiko eta mailegukiko mendekotasun maila**

Kapital transferentziek balore absolutuetan beste erakunde batzuetatik datozen kapitalezko transferentzia kontzeptuan aitortutako eskubideen zenbatekoa jasotzen dute. Kapitalezko transferentzien mendekotasun mailak transferentzia horiekin finantzatu den kapitaleko gastu garbiaren ehunekoa jasotzen du.

Maileguk balore absolutuetan, jasotako maileguren kontzeptuan aitortutako eskubideen zenbatekoa barne hartzen dute. Maileguren mendekotasun mailak mailegu horiekin finantzatu den kapital-gastu garbiaren ehunekoa erakusten du.



Herri - Kontuen  
Euskal Epaitegia

Tribunal Vasco  
de Cuentas Públicas

Euroak/biztanleko

GERUZA	UDAL KOP.	KAPITALAREN TRANSFER.	ZORP.SARR.	KAPITALAREN GTU.GARBIA (*)	TRANSF.EKIKO MENDEKOTAS.	MAILEG.EKIKO MENDEKOTAS.
<b>ARABA</b>						
>50.000 .....	1	4	62	258	% 1,55	% 24,03
20.001-50.000 .....	-	-	-	-	-	-
10.001-20.000 .....	2	139	-	265	% 52,45-	-
5.001-10.000 .....	-	-	-	-	-	-
1.001-5.000 .....	19	264	102	583	% 45,28	% 17,50
<1.001 .....	25	650	45	999	% 65,07	% 4,50
<b>ARABA BATEZ BESTE</b>	<b>47</b>	<b>72</b>	<b>60</b>	<b>326</b>	<b>% 22,09</b>	<b>% 18,40</b>
<b>BIZKAIA</b>						
>50.000 .....	3	21	10	303	% 6,93	% 3,30
20.001-50.000 .....	8	81	9	231	% 35,06	% 3,90
10.001-20.000 .....	8	107	102	365	% 29,32	% 27,95
5.001-10.000 .....	14	216	8	376	% 57,45	% 2,13
1.001-5.000 .....	39	386	51	658	% 58,66	% 7,75
<1.001 .....	40	659	67	1.154	% 57,11	% 5,81
<b>BIZKAIA BATEZ BESTE</b>	<b>112</b>	<b>103</b>	<b>23</b>	<b>342</b>	<b>% 30,12</b>	<b>% 6,73</b>
<b>GIPUZKOA</b>						
>50.000 .....	2	35	228	273	% 12,82	% 83,52
20.001-50.000 .....	4	66	47	261	% 25,29	% 18,01
10.001-20.000 .....	13	107	72	272	% 39,34	% 26,47
5.001-10.000 .....	12	76	82	398	% 19,10	% 20,60
1.001-5.000 .....	25	181	118	352	% 51,42	% 33,52
<1.001 .....	29	195	98	704	% 27,70	% 13,92
<b>GIPUZKOA BATEZ BESTE</b>	<b>85</b>	<b>79</b>	<b>128</b>	<b>300</b>	<b>% 26,33</b>	<b>42,67%</b>
<b>EAE</b>						
>50.000 .....	6	21	75	285	% 7,37	% 26,32
20.001-50.000 .....	12	77	20	240	% 32,08	% 8,33
10.001-20.000 .....	23	110	77	305	% 36,07	% 25,25
5.001-10.000 .....	26	153	42	386	% 39,64	% 10,88
1.001-5.000 .....	83	297	82	545	% 54,50	% 15,05
<1.001 .....	94	536	69	994	% 53,92	% 6,94
<b>EAE BATEZ BESTE</b>	<b>244</b>	<b>91</b>	<b>63</b>	<b>326</b>	<b>% 27,91</b>	<b>% 19,33</b>

(\*) kapital transferentzien sarrerarik gabe

Arau orokor modura, kapitalezko diru laguntzen bolumena udalerrietako biztanleriaren tamainarekiko alderantziz proportzionala da.

Diru-laguntza bitartez finantzaturako kapital gastuen ehunekoa aztertu dugu eta hortik ateratzen da 45 udaletan kapital diru laguntzek eragindako sarrerek kapital gastuen % 80 baino gehiago finantzatzen dutela, EAEn batez bestekoa baino askoz ehuneko handiagoa dena (% 27,91) eta 9 udaletan portzentajea negatiboa dela, gehienek kapital gastu garbia ere negatiboa dutelako.



Mailegu bitartez finantzatutako kapitalezko gastu garbien portzentajea aztertu dugu eta hortik ateratzen da 26 udaletan maileguez eragindako sarrerek kapital gastuen % 50 baino gehiago finantzatzen dutela, EAEren batez bestekoa baino askoz ehuneko handiagoa dena (% 19,33) eta 155 udaletan portzentaje hau nulua edo negatiboa dela.

### III.1.5.3 SARREREN ADIERAZLEAK

Hona hemen kalkulatu diren adierazleak:

GERUZA	Euroak/biztanleko					
	UDAL KOP.	PRESIO FISKALA	DIRU-LAG. SARRERAK	BESTELAKO SARRERAK	ZORPETZE SARRERAK	SARRERAK GUZTIRA
<b>ARABA</b>						
>50.000 .....	1	609	824	68	62	1.563
20.001-50.000 .....	-	-	-	-	-	-
10.001-20.000 .....	2	460	1.009	200	-	1.669
5.001-10.000 .....	-	-	-	-	-	-
1.001-5.000 .....	19	619	934	152	102	1.807
<1.001 .....	25	550	1.177	93	45	1.865
<b>ARABA BATEZ BESTE</b>	<b>47</b>	<b>594</b>	<b>867</b>	<b>91</b>	<b>60</b>	<b>1.612</b>
<b>BIZKAIA</b>						
>50.000 .....	3	484	962	53	10	1.509
20.001-50.000 .....	8	400	854	91	9	1.354
10.001-20.000 .....	8	441	900	102	102	1.545
5.001-10.000 .....	14	452	1.023	162	8	1.645
1.001-5.000 .....	39	647	1.225	148	51	2.071
<1.001 .....	40	449	1.826	99	67	2.441
<b>BIZKAIA BATEZ BESTE</b>	<b>112</b>	<b>468</b>	<b>971</b>	<b>86</b>	<b>23</b>	<b>1.548</b>
<b>GIPUZKOA</b>						
>50.000 .....	2	549	720	223	228	1.720
20.001-50.000 .....	4	466	716	130	47	1.359
10.001-20.000 .....	13	524	766	129	72	1.491
5.001-10.000 .....	12	523	744	57	82	1.406
1.001-5.000 .....	25	437	843	126	118	1.524
<1.001 .....	29	475	1.029	126	98	1.728
<b>GIPUZKOA BATEZ BESTE</b>	<b>85</b>	<b>515</b>	<b>750</b>	<b>153</b>	<b>128</b>	<b>1.546</b>
<b>EAE</b>						
>50.000 .....	6	529	871	98	75	1.573
20.001-50.000 .....	12	419	815	102	20	1.356
10.001-20.000 .....	23	489	835	125	77	1.526
5.001-10.000 .....	26	484	897	114	42	1.537
1.001-5.000 .....	83	574	1.047	142	82	1.845
<1.001 .....	94	483	1.440	104	69	2.096
<b>EAE BATEZ BESTE</b>	<b>244</b>	<b>502</b>	<b>885</b>	<b>108</b>	<b>63</b>	<b>1.558</b>

Presio fiskalak zerga zuzen, zehar zerga, tasa eta bestelako sarreraren zenbatekoa barne hartzen du, biztanle kopuruaren artean zati-banatuta. Adierazle hau udalerrriaren gaitasun fiskalaren, ordenantzetan jasotako tarifen eta kudeaketaren eraginkortasunaren araberakoa da.

### III.1.5.4 TRANSFERENTZIA ARRUNTEKIKO MENEKOTASUNA

Beste erakunde batzuetatik etorritako transferentzia arrunten kontzeptuan dagoen diru-sarrera ehunekoa jasotzen du. Sarrera arruntek transferentzia arruntekiko duten mendekotasun maila erakusten du.

	UDAL	TRANSFERENTZIA	SARRERA	Euroak/biztanleko
GERUZA	KOP.	ARRUNTAK	ARRUNTAK	TRANSF. ARRUNT. MENEKOTAS.
<b>ARABA</b>				
>50.000 .....	1	820	1.489	% 55,07
20.001-50.000 .....	-	-	-	-
10.001-20.000 .....	2	870	1.390	% 62,59
5.001-10.000 .....	-	-	-	-
1.001-5.000 .....	19	669	1.324	% 50,53
<1.001 .....	25	527	1.146	% 45,99
<b>ARABA BATEZ BESTE</b>	<b>47</b>	<b>795</b>	<b>1.448</b>	<b>% 54,90</b>
<b>BIZKAIA</b>				
>50.000 .....	3	940	1.456	% 64,56
20.001-50.000 .....	8	773	1.209	% 63,94
10.001-20.000 .....	8	793	1.256	% 63,14
5.001-10.000 .....	14	807	1.305	% 61,84
1.001-5.000 .....	39	838	1.531	% 54,74
<1.001 .....	40	1.167	1.686	% 69,22
<b>BIZKAIA BATEZ BESTE</b>	<b>112</b>	<b>868</b>	<b>1.371</b>	<b>% 63,31</b>
<b>GIPUZKOA</b>				
>50.000 .....	2	685	1.270	% 53,94
20.001-50.000 .....	4	649	1.132	% 57,33
10.001-20.000 .....	13	660	1.219	% 54,14
5.001-10.000 .....	12	669	1.217	% 54,97
1.001-5.000 .....	25	662	1.125	% 58,84
<1.001 .....	29	834	1.384	% 60,26
<b>GIPUZKOA BATEZ BESTE</b>	<b>85</b>	<b>671</b>	<b>1.217</b>	<b>% 55,14</b>
<b>EAE</b>				
>50.000 .....	6	850	1.418	% 59,94
20.001-50.000 .....	12	738	1.187	% 62,17
10.001-20.000 .....	23	725	1.246	% 58,19
5.001-10.000 .....	26	744	1.265	% 58,81
1.001-5.000 .....	83	750	1.361	% 55,11
<1.001 .....	94	905	1.459	% 62,03
<b>EAE BATEZ BESTE</b>	<b>244</b>	<b>794</b>	<b>1.332</b>	<b>% 59,61</b>



### III.2 UDALAZ GAINDIKO ERAKUNDEEN ADIERAZLEAK 08/12/31-N

Udalaz gaindiko adierazleak kalkulatzeko aztergai izan ditugun 55 udalen aurrekontu-likidazioei dagozkien datuak erabili dira. Adierazleak eta eskuratutako likidazioen laburpenak, banaka jaso ditugu ondoko lotunean:

<http://www.tvcp.eu/TVCPInfDiagFin/InformeDiagnostico.asp>

#### III.2.1 ZORPETZE MAILA

JARDUERA	Euroak milakotan					
	ERABILITAKO ZORRA	FINANTZA ZAMA	ZORPETZE MAILA	AURREZKI GORDINA	AURREZKI GARBIA	DG
1. Ura eta saneamendua .....	80.275	9.376	% 6,99	32.420	23.044	73.126
2. Udal zerbitzuen kudeaketa .....	3.397	5.823	% 15,32	7.304	1.481	9.161
3. Hiriko hondakin solidoak .....	1.713	390	% 0,77	6.291	5.902	11.191
4. Gizarte Ongizatea .....	154	57	% 0,27	2.208	2.151	5.262
5. Arabako Kuadrilla .....	134	137	% 1,48	(290)	(428)	2.575
6. Sust. eta iraks., euskara eta lan. prest..	-	-	-	41	41	766
7. Partzuergoak eta baso aprobetxamen.	-	1	% 0,23	131	130	547
8. Suteak itzaltzea .....	250	116	% 3,69	238	122	470
9. Garraioak .....	374.143	37.137	% 32,74	41.663	4.526	5.595
<b>GUZTIRA</b>	<b>460.066</b>	<b>53.037</b>	<b>% 14,20</b>	<b>90.007</b>	<b>36.970</b>	<b>108.694</b>

Zorpetzeari buruzko informazioa bihurtu egiten da garraio arloak duen berariazko pisua dela eta; alor hori Bizkaiko Garraio Partzuergoak osatzen du eta udal zorpetzearen % 81 egiten du. Lehenagoko txostenetan azaldutako moduan, erakunde honen bideragarritasuna Eusko Jaurlaritzak eta Bizkaiko Foru Aldundiak azpiegituretan egindako inbertsioen finantzaketak sortutako finantza zamari aurre egin ahal izateko egiten dituzten ekarpenen baitakoa dela adierazi behar dugu.

#### III.2.2 ZORRA ITZULTZEKO BATEZ BESTEKO ALDIA

JARDUERA .....	Euroak milakotan					
	ZORRA + GOG NEGATIBOA	BATEZ-B. EMAIT.ARR.	KAPITALEKO BAT.B. GASTU GARBIA	ZORRA ITZULTZ. INBERTS.GABE(*)	BAT. BEST. ALDIA INBERTSIOAR.(*)	
1. Ura eta saneamendua .....	80.275	34.991	39.505	2,29		E/E
2. Udal zerbitzuen kudeaketa .....	3.397	4.024	3.302	0,84		4,70
3. Hiriko hondakin solidoak .....	1.713	6.521	4.827	0,26		1,01
4. Gizarte Ongizatea .....	158	1.386	337	0,11		0,15
5. Arabako Kuadrilla .....	134	700	523	0,19		0,76
6. Sust. eta iraks., euskara eta lan. prest. -	68	37	-	-		
7. Partzuergoak eta baso aprobetxamen. -	138	44	-	-		
8. Suteak itzaltzea .....	253	171	(45)	1,48		1,17
9. Garraioak .....	374.143	27.516	32.780	13,60		E/E

(\*) Ekitaldi kopurua

E/E: Ez da ezargarria adierazlea negatiboa den kasuan.

Bost erakundetan azken hiru ekitaldietako jarduera ohikoak batez besteko emaitza arrunt negatiboak sortu ditu eta horrek inbertsio berriak finantzatzeara eragozten du. Udalaz gaindiko erakundeen finantzaketa egitura kontuan izanik, finantza egoera neurri handi batean asoziatutako erakundeen ekarpenen eskutan dago.

Bost erakundeek inbertsiorik gabe zorra itzultzeko 3 urtetik gorako ratioa erakusten dute. Erakunde horiek erakusten dituzten batez besteko inbertsio eta emaitza arruntaren mailek zorra itzultzea eragotzi edo nabarmen geroratzen dute. Nolanahi ere, batez besteko emaitza guztia amortizazio ordainketei aurre egiteko erabiliko balitz, itzulketa aldiak 3 ekitaldiak gaindituko lituzke.

Edozein modutan, udalaz gaindiko erakundeen finantza egitura ez da udalaren antzekoa eta, beraz, finantza egoera kalifikatzeko erabilitako ratioak berberak izan arren, ondorioak eta, batez ere, neurri zuzentzaileak, ezin dira berdinak izan.

Orokorrean, udalaz gaindiko erakundeek finantziarioaren zati handi bat lortzen dute berau eratzen duten udalek hala gastu arruntetarako, nola inbertsioetarako egiten dizkieten ekarpenen bidez. Hortaz, emaitza arrunt negatiboek adierazten dute erakundea osatzen duten udalen ekarpenak ez direla aski eta horrek zerikusia izan dezake emandako zerbitzuen tasa eta prezio publikoak kalkulatzearan egin diren hutsekin edo zerbitzu horiek gestionatzean egin diren okerrekin.

### III.2.3 AURREKONTUKO ADIERAZLEAK

#### III.2.3.1 GASTU ADIERAZLEAK

Hona hemen aurrekontu gastuari buruzko adierazleak milako eurotan emanak eta udalaz gaindiko erakundeek garatzen duten jardueraren arabera sailkatuak:

JARDUERA	Euroak milakotan				
	GASTUA 2007	GASTUA 2008	FUNTZ. GASTUA	FINANTZ. ZAMA	INBERTSIOA
1. Ura eta saneamendua .....	171.025	179.861	101.666	9.376	68.685
2. Udal zerbitzuen kudeaketa .....	34.396	44.665	30.714	5.823	6.696
3. Hiriko hondakin solidoak .....	31.003	51.509	44.413	390	4.087
4. Gizarte Ongizatea .....	18.364	19.791	18.675	57	1.053
5. Arabako Kuadrilla .....	9.493	10.051	9.563	137	326
6. Sust. eta iraks., euskara eta lan. prest. ....	2.340	3.442	3.422	-	19
7. Partzuergoak eta baso aprobetxamen. ....	780	686	254	1	432
8. Suteak itzaltzea .....	2.859	3.064	2.904	116	38
9. Garraioak .....	155.546	224.926	71.765	37.137	109.180
<b>EAE GUZTIRA</b>	<b>425.806</b>	<b>537.994</b>	<b>283.375</b>	<b>53.037</b>	<b>190.517</b>

Orokorrean, 2008ko gastua handitu egin da aurreko ekitaldikoaren aldean, batik bat garraio eta hiri hondakin solidoetara emanak dauden erakundeetan. Lehenengoan, inbertsioa areagotu egin delako eta hiri-hondakin solidoen jardueran funtzionamendu gastuek gora egin dutelako nagusiki.

Gastu osoaren banaketari dagokionez, uraren banaketa eta saneamendura eta garraiora emanak dauden erakundeetan soilik da inbertsio maila funtzionamendu gastuen pareko. Gainera, jarduera hauek duten izaera inbertitzaile handiak finantza zama izugarria sortzen du, inbertsioei aurre egiteko beharrezkoa duten zorpetzearen ondorioz.

### III.2.3.2 INBERTSIOAREN ADIERAZLEAK

Hona hemen inbertsioei eta horien diru-laguntza bidezko finantzaketari buruzko adierazleak biztanleko eurotan emanak eta udalaz gaindiko erakundeek garatzen duten jardueraren arabera sailkatuak:

JARDUERA	Euroak/biztanleko		
	KAPITAL GASTU GARBIAK	EGIAZKO INBERTS.GARBIA	KAPITAL GTU.EN GAIN. % DIRU-LAG.
1. Ura eta saneamendua .....	24.716	55.950	% 63,40
2. Udal zerbitzuen kudeaketa.....	4.375	6.358	% 31,04
3. Hiriko hondakin solidoak .....	4.068	1.041	% 36,21
4. Gizarte Ongizatea .....	207	1.035	7% 9,70
5. Arabako Kuadrilla .....	247	326	% 29,55
6. Sust. eta iraks., euskara eta lan. prest.....	16	19	-
7. Partzuergoak eta baso aprobetxamen. ....	31	432	% 92,84
8. Suteak itzaltzea.....	(164)	38	% 461,85
9. Garraioak .....	75.993	108.203	% 34,49
<b>EAE GUZTIRA</b>	<b>109.490</b>	<b>173.402</b>	<b>% 44,72</b>

Sei erakundek burutu diren kapital gastuak baino kapital sarrera handiagoak eskuratu dituzte (6, 7 eta 8 kapituluak batera), eta, beraz, geldikinen zati bat atxikitako gastuak finantzatzeko erabili beharko dute. Egoera hori sortu da jasotako kapital diru-laguntzen eta diruz lagundutako obren exekuzio erritmo desberdinaren ondorioz.

Azpimarratu behar dugu finantzaketa desbideratzeak behar bezala kontrolatzeak duen garrantzia, hala hainbat sarrerak erabilera jakina izatera behartzen duen arautegia betetzeko, nola Diruzaintzako Geldikinaren erabilera desegokiak gerora finantza tentsiorik ez sortzeko.

### III.2.3.3 SARREREN ADIERAZLEAK

Hona hemen aurrekontu sarrerei buruzko adierazleak milako eurotan emanak eta udalaz gaindiko erakundeek garatzen duten jardueraren arabera sailkatuak:



Herri-Kontuen  
Euskal Epaitegia

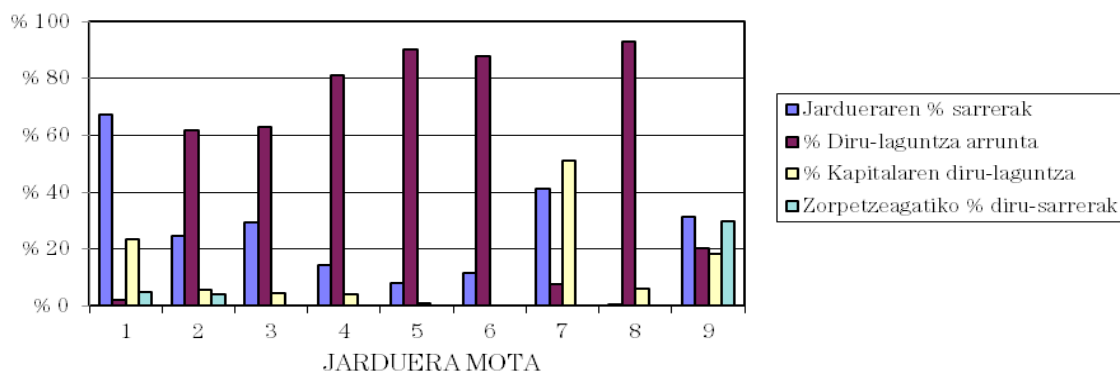
Tribunal Vasco  
de Cuentas Públicas

Euroak milakotan

JARDUERA	SARRERAK 2007	SARRERAK 2008	JARDUERAREN SARRERAK	DIRU-LAG. SARRERAK	ZORPETZ. SARRERAK
1. Ura eta saneamendua .....	165.362	187.248	126.092	47.892	9.058
2. Udal zerbitzuen kudeaketa.....	36.282	43.586	10.761	29.425	1.814
3. Hiriko hondakin solidoak.....	33.095	53.342	15.702	35.954	-
4. Gizarte Ongizatea .....	18.676	21.735	3.082	18.427	-
5. Arabako Kuadrilla .....	10.096	9.376	766	8.559	-
6. Sust. eta iraks., euskara eta lan. prest.....	2.583	3.467	399	3.049	-
7. Partzuergoak eta baso aprobetxamen. ....	884	785	325	460	-
8. Suteak itzaltzea.....	2.791	3.350	8	3.318	-
9. Garraioak.....	160.792	217.959	68.151	84.140	64.500
<b>EAE GUZTIRA</b>	<b>430.561</b>	<b>540.846</b>	<b>225.287</b>	<b>231.225</b>	<b>75.372</b>

Udalaz gaindiko erakundeen sarreraren egitura, jardueraren arabera sailkatua, honako grafikoan islatzen da:

#### UDALAZ GAINDIKO ERAKUNDEEN FINANTZAKETA



Udalaz gaindiko erakundeen % 42ak euren aurrekontuaren % 70 baino gehiago beratu osatzen duten udaletatik edota bestelako erakundeetatik jasotako diru-laguntza arruntetatik datozen sarreraren bidez finantzatzen dute.

Nolanahi ere, jarduketa esparruak eta eskaintako zerbitzuak aztertuz gero, ikusten da erakundeek fakturatu beharko lituzketen zerbitzuak diru laguntza arruntaren bidezko sarrera modura erregistratzen direla; ordea, zerbitzu horien sarrerak 3. kapituluaren fakturatu eta erregistratu beharko lirarteke.

Uraren hornidura eta saneamendura emanak dauden erakundeek euren aurrekontuaren atalirik handiena jarduerak berak eragindako sarrerekin finantzatzen dute.

Garraio jarduerak, Bizkaiko Garraio Partzuergoak soilik osatzen duena, beste jarduerena ez bezalako sarrera-egitura erakusten du eta horren arrazoia da Bilboko Metroaren II. Linea eraikitzearen ondorioz duen inbertsio maila altua.





Herri-Kontuen  
Euskal Epaitegia

Tribunal Vasco  
de Cuentas Públicas

## ALEGAZIOAK

### ALONSOTEGIKO UDALA

2012ko urtarrilaren 12ko zure idatziari erantzun emanez, honekin batera 2008ko Oroitidazkia igortzen dizut. Gure espedientearen arabera, oroitidazkia gainerako dokumentazioarekin batera igorri zen, 2011-05-03ko eranskinean jaso dagoena; hala ez balitz, edo bestelako zeinahi agiri faltako balitz, arren jakinaraziez berehala igortzeko.

### GERNIKA-LUMOKO UDALA

#### A.2.1. ATALARI ALEGAZIOA

Akats bezala F5 kodea agertzen da, hau da, balantzea ez datorrela bat zorpetze eranskinarekin. Aldea agertzen da balantzea 2008 ekitaldiko Aurrekontu Orokorren espedienteko zorpetze eranskinarekin alderatzen denean, ekitaldian zehar eragiketa berri bat onetsi zelako, Balantzean ageri dena, baina ez aipatutako zorpetze eranskinean; 2009ko Aurrekontu Orokorreko espedientearen ageri den zorpetze eranskinean, ordea, ageri da eragiketa hau. Aipatu eranskina ez da 2008ko Kontu Orokorren espedientearekin batera igorri, akats baten ondorioz.

### SONDIKAKO UDALA

2008. urtean Tokiko Erakundearen kontuei buruzko fiskalizazio-emaizaren txostena ikusirik, gure Udalarari dagokionez akats bat dago:

- Udal honetan Kontu-hartzaileak betiere kitapenaren txostena egiten du eta kitapenaren beraren memoria bezala erabiltzen da. Beraz, kontuak memoria ez izateagatik ezin daitezke akastuntzat jo, memoria Kontu-hartzailearen txostena baita.

### ZALLAKO UDALA

*Ez dago txostenik:*

Igortzen den dokumentazioan honako agiri hauek ageri dira:

- Aurrekontuak egikaritzeari buruzko txostena.
- Finantzaketa-koadroa. (10/2003 Foru Arauaren 62. artikulua)
- Aurrekontuaren likidazioaren eta Kontabilitate Orokorren datuen arteko erlazioa. (aipatutako 62. artikulua eranskina).
- Zorraren egoera. (10/2003 Foru Arauaren 62. artikulua)
- Ibilgetuari buruzko informazioa.
- Inbertsio finantzarioak.
- Zorraren azterketa, eta abar.



Egia da Kontu-hartzaitza honek inoiz ez duela eman Urteko Kontuekin batera aurkeztu beharreko txosten motaren eredurik. Nolanahi ere, beti uste izan da igorritako agiri guztiak bilduta, ez zegoela esateko besterik.

- *Gaizki kalkulaturako diruzaintza-soberakina:*

a) Eraginpeko finantzaketa duten gastuetarako soberakina.

Aintzat hartu ditut, modu okerrean, ekitaldiko finantzazio-desbideratze positiboak (ez pilaturakoak), eta hortik dator 16.031,34 euroko aldea.

b) Aurrekontukoak ez diren eragiketen zordunak.

136.573,24 euroko aldea 5661 (Epe motzera eraturako gordailuak) kontuaren saldoa da. Kontu horrek biltzen ditu 861.01 partidaren -Gordailuak itzultzea (hobekuntzen fondoa)- eta 5310.86101 partidaren -Hobekuntzen Fondoa Eratzea- aurrekontu sarrerak eta irteerak.

5661 kontuaren egoera erantsi da.

## ABREVIATURAS Y DEFINICIONES

CAPV	Comunidad Autónoma del País Vasco.
TVCP	Tribunal Vasco de Cuentas Públicas.
NF 21/2003	Norma Foral 21/2003, de 19 de diciembre, presupuestaria de las Entidades Locales del Territorio Histórico de Gipuzkoa.
NF 3/2004	Norma Foral 3/2004, de 9 de febrero, presupuestaria de las Entidades Locales del Territorio Histórico de Álava.
NF 10/2003	Norma Foral 10/2003, de 2 de diciembre, presupuestaria de las Entidades Locales del Territorio Histórico de Bizkaia.
LBRL	Ley 7/1985 de 2 de abril, Reguladora de las Bases de Régimen Local.
TRLHL	Real Decreto Legislativo 2/2004 de 5 de marzo, por el que se aprueba el Texto Refundido de la Ley Reguladora de las Haciendas Locales.
RT	Remanente de tesorería.
RTGG	Remanente de tesorería para gastos generales.

## RATIOS ANALIZADOS

Nivel Endeudamiento	Carga financiera (cap. 3 y 9 de gastos - Refinanciación)/ Ingresos corrientes (cap. 1 a 5)* 100.
Ahorro bruto absoluto	Ingresos corrientes (cap. 1 a 5) – Gastos de funcionamiento (cap.1, 2 y 4).
Ahorro bruto relativo	Ahorro bruto absoluto/ Ingresos corrientes (cap.1 a 5)* 100.
Ahorro neto absoluto	Ahorro bruto absoluto – [Carga financiera (cap. 3 y 9 de gastos) – Refinanciación].
Ahorro neto relativo	Ahorro neto absoluto/ Ingresos corrientes (cap. 1 a 5)* 100.
Margen endeudamiento	Valor relativo: 100 – (Carga financiera/ Ahorro bruto* 100).
Rdo. corriente medio	Media Ingr. Corrientes (cap.1 a 5) de los tres últimos ejercicios– Media Gtos. Corrientes (cap. 1 a 4) de los tres últimos ejercicios.
Gto. neto medio de capital	Gasto medio de capital (cap. 6 a 8) – Ingresos medios de capital (cap. 6 a 8) de los tres últimos ejercicios.
Período medio devol. deuda sin inversión.	(Deuda dispuesta + Remanente gtos. generales negativos)/Rdo. corriente medio de los tres últimos ejercicios.
Período medio devol. deuda con inversión	(Deuda dispuesta + Remanente gtos. generales negativos)/ (Rdo. corriente medio–Gasto neto medio de capital de los tres últimos ejercicios).



Herri-Kontuen  
Euskal Epaitegia

Tribunal Vasco  
de Cuentas Públicas

RTGG absoluto	Remanente Tesorería Gastos Generales.
RTGG relativo	Remanente Tesorería Gastos Generales absoluto / Ingresos corrientes(cap.1 a 5) * 100.
Gasto total	Obligaciones reconocidas capítulos 1 a 9 de gastos.
Gasto funcionamiento	Obligaciones reconocidas capítulos 1, 2 y 4 de gastos.
Carga financiera	Obligac. recon. Cap. 3 y 9 neto de gastos por refinanc. deuda.
Inversión	Obligaciones reconocidas capítulos 6 y 7 de gastos.
Gasto neto de capital	Obligaciones reconocidas capítulos 6 a 8 de gastos – Derechos reconocidos capítulos 6 a 8 de ingresos.
Inversión real neta	Obligaciones reconocidas capítulo 6 de gastos – Derechos reconocidos capítulo 6 de ingresos.
Transferencias de capital	Derechos reconocidos capítulo 7 de ingresos.
Ingreso endeudamiento.	Derechos reconocidos capítulo 9 de ingresos – Refinanciación.
Gasto neto de capital (sin ingre. transf. capital).	Obligaciones reconocidas capítulos 6 a 8 de gastos – Derechos reconocidos capítulos 6 y 8 de ingresos.
Dependencia de Transf. capital	Transferencias de capital/ Gasto neto de capital (sin ingresos de transferencias capital)* 100.
Dependencia de Préstamos.	Ingreso endeudamiento/ Gasto neto de capital(sin ingresos de transferencias capital)* 100.
Presión fiscal	Derechos reconocidos capítulos 1 a 3 de ingresos.
Ingresos subvenciones	Derechos reconocidos capítulos 4 y 7 de ingresos.
Otros ingresos	Derechos reconocidos capítulos 5, 6 y 8 de ingresos.
Total ingresos	Derechos reconocidos capítulos 1 a 9 de ingresos.
Transferencias corrientes	Derechos reconocidos capítulo 4 de ingresos.
Ingresos corrientes	Derechos reconocidos capítulos 1 a 5 de ingresos.
Dependencia de Transf. Ctes.	Transferencias corrientes/ Ingresos corrientes* 100.
Ingresos de la Actividad	Derechos reconocidos capítulos 1 a 3 de ingresos y capítulo 5 de ingresos para Parzonerías.
Subv. sobre Gastos de Capital	Ingresos subvenciones de capital/ Gastos capítulos 6 a 8* 100.

## I. INTRODUCCIÓN

En cumplimiento del Plan de Trabajo de este Tribunal, se han analizado las Cuentas Generales de los ayuntamientos y de las entidades supramunicipales de la CAPV del ejercicio 2008, desde el punto de vista formal y cualitativo.

La regulación estatal en materia presupuestaria para las Entidades Locales se configura por la Ley de Bases de Régimen Local y el Texto Refundido de la Ley Reguladora de las Haciendas Locales.

En el ámbito de la CAPV la normativa en vigor dictada por las Juntas Generales de cada Territorio Histórico es la NF 3/2004, la NF 10/2003 y la NF 21/2003. Las normas forales de carácter presupuestario han sido desarrolladas en cada uno de los Territorios Históricos mediante distintos decretos forales en los que se aprueban la estructura presupuestaria y el plan general de contabilidad pública de las entidades locales. La documentación relativa a la liquidación de presupuestos y Cuenta General de los ayuntamientos de los 3 Territorios Históricos se regula en los artículos 47 y 62 de las respectivas Normas Forales Presupuestarias.

Como en años anteriores, este informe-diagnóstico se refiere exclusivamente a las 251 administraciones municipales (no incluyen organismos autónomos ni sociedades públicas), y a las 63 entidades supramunicipales existentes en la CAPV en 2008, según el siguiente detalle:

- 20 consorcios
- 32 mancomunidades
- 6 cuadrillas
- 5 parzoneras

Las Cuentas globales del conjunto de ayuntamientos de la CAPV y su desglose por Territorios Históricos, y del conjunto de entidades supramunicipales y su distribución por tipo de servicios prestados, se obtienen de la agregación de las liquidaciones, no fiscalizadas en su mayor parte, remitidas por 244 ayuntamientos (97%) y 55 entidades supramunicipales (87%). El Ayuntamiento de Albiztur ha enviado sus cuentas fuera de plazo, por lo que no se han considerado en el análisis financiero. Las entidades que han presentado cuentas auditadas son 28 ayuntamientos y 8 entidades supramunicipales y además han sido fiscalizadas por el TVCP 5 ayuntamientos y 2 entidades supramunicipales (ver A.1).

Los ayuntamientos y entidades supramunicipales analizados integran en su organización 115 organismos autónomos y 139 sociedades públicas municipales, según el resumen que se muestra a continuación. El detalle se muestra en:

<http://www.tvcp.eu/TVCPInfDiagFin/InformeDiagnostico.asp>

	Nº ENTIDADES	
	OOAA	SSPP
<b>De Ayuntamientos:</b>		
ÁLAVA .....	7	19
BIZKAIA .....	54	50
GIPÚZKOA .....	52	59
<b>De Supramunicipales:</b>		
Consortios .....	-	5
Mancomunidades .....	2	6
Cuadrillas.....	-	-
Parzoneries .....	-	-
<b>TOTAL CAPV</b>	<b>115</b>	<b>139</b>

Para las conclusiones que se presentan en este informe, se ha considerado una población de 2.155.259 habitantes a 1 de enero de 2008 en los 244 ayuntamientos de la CAPV que han remitido la información solicitada.

Los estratos de población establecidos para obtener las conclusiones de este informe son:

ESTRATO	Nº	Nº HAB.
	AYTOS.	1/1/08
> 50.000 .....	6	1.009.567
20.001 - 50.000 .....	12	389.092
10.001 - 20.000 .....	23	335.271
5.001 - 10.000 .....	26	188.382
1.001- 5.000 .....	83	189.022
< 1.001 .....	94	43.925
<b>TOTAL CAPV</b>	<b>244</b>	<b>2.155.259</b>
ÁLAVA .....	47	308.652
BIZKAIA .....	112	1.146.421
GIPUZKOA .....	85	700.186

En las entidades supramunicipales la población asistida, por tipo de actividad, de las 55 entidades cuyas cuentas se han analizado es la siguiente:

ACTIVIDAD	Nº ENTIDADES	POBLACIÓN
		ASISTIDA
1. Aguas y saneamiento .....	11	1.773.865
2. Gestión de servicios municipales .....	9	907.665
3. Residuos sólidos urbanos .....	8	1.439.278
4. Bienestar social .....	9	246.653
5. Cuadrillas de Álava .....	6	77.158
6. Promoción y enseñanza, euskera y formación ocupacional .....	6	393.507
7. Parzonerías y aprovechamiento forestal .....	3	49.190
8. Extinción de incendios .....	2	60.005
9. Transportes .....	1	762.012

En la realización del trabajo se han utilizado los siguientes procedimientos:

- Análisis del contenido de las Cuentas Generales del ejercicio 2008. Este análisis ha servido de base para determinar el grado de cumplimiento de la legislación por parte de las Entidades Locales, en cuanto al deber de informar.
- Análisis específico de los Balances, Cuentas de Resultados y liquidación del presupuesto de todos los ayuntamientos y entidades supramunicipales, verificando que contienen toda la información exigida en la normativa que les es de aplicación y que todos los documentos que las integran son coherentes entre sí.
- Análisis específico de los Balances, Cuentas de Resultados y liquidación del ejercicio 2008, de todos los ayuntamientos y entidades supramunicipales, para la obtención de los indicadores de carácter económico-financiero.

En el análisis de la documentación enviada por los ayuntamientos y las entidades supramunicipales se han considerado tres tipos de deficiencias:

- Las que afectan a los plazos de aprobación de los presupuestos, de la liquidación de presupuestos y de la Cuenta General.
- Las que afectan a la Cuenta General, tanto en su contenido formal como en el contenido cualitativo de la información.
- Las que hacen referencia a la financiación de Remanentes de Tesorería para Gastos Generales negativos de ejercicios anteriores.

Respecto a la unidad monetaria utilizada, los datos económicos del informe que están expresados en miles de euros, se han redondeado para no mostrar decimales; los datos representan siempre el redondeo de cada valor exacto y no la suma de datos redondeados.

## II. CONCLUSIONES

### II.1 CUENTAS MUNICIPALES

Las Normas Forales Presupuestarias para las Entidades Locales de Bizkaia, Gipuzkoa y Álava, establecen que las Entidades Locales rendirán al TVCP la Cuenta General debidamente aprobada en los términos que establece su normativa específica y el artículo 9.5 de la Ley de Creación del TVCP establece la obligatoriedad de remitir a este Tribunal la documentación relativa a la liquidación de los Presupuestos de las Corporaciones Locales en el plazo de 1 mes desde su confección o aprobación. Los ayuntamientos de Aduna, Armiñón, Beizama, Moreda de Álava, Navaridas y Yécora han incumplido con esta obligación y el Ayuntamiento de Albiztur la ha remitido fuera de plazo (ver A.2.1).

Las conclusiones que se exponen a continuación se han obtenido de los datos remitidos por 245 ayuntamientos de la CAPV. Esto supone que el 97,61% de los Ayuntamientos de la CAPV rinden cuentas a este Tribunal.

En el Anexo A.2.1 se detallan individualmente las deficiencias detectadas en los 245 ayuntamientos analizados. Debemos destacar que en 34 ayuntamientos, que suponen un 13,87% del total de analizados, no se ha detectado ninguna deficiencia de las señaladas en el anexo indicado anteriormente; de ellos 14 corresponden al Territorio Histórico de Álava, 9 al Territorio Histórico de Bizkaia y 11 al Territorio Histórico de Gipuzkoa.

#### Plazos de aprobación

- La aprobación de los presupuestos de 130 ayuntamientos se realizó en el primer semestre de 2008 y la de 19 en el segundo semestre del ejercicio.

El presupuesto debe estar aprobado antes del inicio del ejercicio de aplicación, según establece el artículo 15.2 de las Normas Forales Presupuestarias de cada Territorio Histórico. Sólo el 35,10% de los 245 ayuntamientos han aprobado los presupuestos correspondientes al ejercicio 2008 con anterioridad al inicio del ejercicio. El número de ayuntamientos agrupados por períodos de aprobación de sus presupuestos es:

APROBACIÓN PRESUPUESTOS	Nº AYTOS.	%
Con anterioridad a 1/01/2008 .....	86	35,10%
1er trimestre 2008.....	78	31,84%
2º trimestre 2008 .....	52	21,22%
2º semestre 2008.....	19	7,76%
Presupuesto prorrogado .....	10	4,08%

- En 54 ayuntamientos las liquidaciones del presupuesto se han aprobado después de la fecha establecida por la normativa aplicable.

El artículo 49 de las Normas Forales Presupuestarias de cada Territorio Histórico establece el 31 de marzo del ejercicio siguiente como fecha límite para su aprobación por el Presidente de la Entidad. El 77,55% de los 245 ayuntamientos han aprobado la





liquidación del presupuesto del ejercicio 2008 con anterioridad al 1 de abril de 2009. El 22,45% restante ha incumplido el plazo fijado por la normativa presupuestaria.

El número de ayuntamientos agrupados por períodos de aprobación de la liquidación presupuestaria es:

APROBACIÓN LIQUIDACIÓN	Nº AYTOS.	%
Con anterioridad a 1/04/2009 .....	190	77,55%
Entre 1/04/2009 y 31/07/2009 .....	36	14,69%
Entre 1/08/2009 y 31/12/2009 .....	14	5,71%
Posterior a 1/01/2010 .....	4	1,63%
Sin evidencia/información .....	1	0,41%

- En 89 ayuntamientos se ha aprobado la Cuenta General con posterioridad a la fecha establecida por la normativa y en 19 ayuntamientos no consta que se haya aprobado la Cuenta General.

El artículo 63 de las Normas Forales Presupuestarias de cada Territorio Histórico establece el 31 de julio del ejercicio siguiente como fecha límite para su aprobación por el Pleno de la Entidad. El 55,92% de los 245 ayuntamientos han aprobado la Cuenta General en el plazo señalado por la normativa. El número de ayuntamientos agrupados por períodos de la aprobación de la Cuenta General es:

APROBACIÓN CUENTA GENERAL	Nº AYTOS.	%
Con anterioridad a 1/08/2009 .....	137	55,92%
Entre 1/08/2009 y 31/12/2009 .....	72	29,39%
Posterior a 1/01/2010 .....	17	6,94%
No consta aprobación .....	19	7,75%

### Contenido formal de la Cuenta General

- Tres ayuntamientos no han remitido el balance de situación y la cuenta de resultados. Son, fundamentalmente, municipios con población inferior a 10.000 habitantes.
- Otras deficiencias en el contenido de las cuentas son:

DEFICIENCIA	Nº AYUNTAMIENTOS 2008
No incluyen cuadro de financiación .....	15
No incluyen información sobre deuda municipal .....	14
No se confecciona memoria .....	49
No incluyen cuenta de tesorería.....	2

La Cuenta General, integrada por el Balance de Situación, Cuenta de Pérdidas y Ganancias y Memoria, así como por la liquidación del presupuesto, pone de manifiesto la gestión realizada por el ayuntamiento en sus aspectos económico, financiero, patrimonial y presupuestario. La obligación de formar la Cuenta General y su aprobación, queda establecida en las correspondientes Normas Forales Presupuestarias de los 3 Territorios Históricos y su incumplimiento afecta a la transparencia que debe regir la gestión de estas entidades.

### Contenido cualitativo de la Cuenta General

- La contabilidad patrimonial implantada en los ayuntamientos no tiene, en muchos casos, un contenido correcto. Así, 80 ayuntamientos no incorporan las amortizaciones del inmovilizado en el balance o en la cuenta de resultados y otros 10 ayuntamientos no reflejan la provisión para insolvencias en el epígrafe de deudores del balance de situación, a pesar de incluirla en el cálculo del remanente de tesorería. De los 80 ayuntamientos que no incluyen amortizaciones del inmovilizado en balance o cuenta de resultados, 67 corresponden a municipios de menos de 5.000 habitantes.
- De los ayuntamientos que han realizado estudio de cobrabilidad, hay 2 en el que la cantidad deducida en el remanente de tesorería es inferior a la calculada. Además, hay 6 ayuntamientos que, teniendo deudas pendientes de cobro con una antigüedad superior a 24 meses, no tienen estudio de cobrabilidad y no han deducido cantidad alguna del remanente de tesorería.
- Otras deficiencias en el contenido de las cuentas son:

	Nº AYUNTAMIENTOS
<b>DEFICIENCIAS CUALITATIVAS PRESUPUESTARIAS</b>	<b>2008</b>
Los ingresos de los capítulos 1 y 2 y/o los gastos se registran por criterio de caja ....	19
Resultado presupuestario incorrectamente calculado .....	3
No se calculan ajustes al resultado presupuestario del ejercicio .....	2
Remanente de tesorería incorrectamente calculado .....	14
No se calcula el remanente para gastos con financiación afectada .....	8
Existen descuadres en la cuenta de tesorería o no la presentan .....	4
<b>DEFICIENCIAS CUALITATIVAS PATRIMONIALES</b>	<b>2008</b>
No cuadra el activo y pasivo del balance .....	3
Partidas de inmovilizado negativas en balance .....	13
No coincide anexo de deuda con balance .....	37
Provisión de insolvencias en balance inferior a la del remanente de tesorería .....	1

### Financiación Remanente de Tesorería para gastos generales negativos

- De los 22 ayuntamientos que tenían remanente para gastos generales negativo a 31/12/06, hay 11 ayuntamientos que no lo han financiado a 31/12/08, incumpliendo el artículo 49.4



de las Normas Forales Presupuestarias de las Entidades Locales de cada Territorio Histórico.

- Los 11 ayuntamientos que han financiado sus remanentes negativos del ejercicio 2006 lo han realizado de la siguiente forma:
  - En 3 ayuntamientos, mediante la disminución de las partidas de gasto del presupuesto.
  - En 3 ayuntamientos, mediante la obtención de remanentes positivos en 2007 ó 2008, que han compensado el saldo negativo anterior.
  - En 2 ayuntamientos, mediante la contratación de préstamos a corto plazo.
  - En 3 ayuntamientos, mediante otras formas de financiación.

## II.2 CUENTAS SUPRAMUNICIPALES

Las entidades Debade Udal Euskaltegien Mankomunitatea, Parzonería de Entzia, Parzonería de Iturrieta y Uli Mankomunitatea, no han remitido las cuentas correspondientes al ejercicio 2008, habiendo incumplido el artículo 63.5 de las Normas Forales Presupuestarias de cada Territorio Histórico. Además, no ha sido posible incluir las cuentas del Consorcio de Aguas de Iruña de Oca, Consorcio Museo Vasco de Gastronomía, Consorcio de Aguas de Kuartango y Consorcio de Aguas de la Llanada Oriental (entidad que no ha iniciado su actividad) por no mantener estructuras concordantes con lo establecido en la legislación vigente.

Las conclusiones que se exponen a continuación se han obtenido de los datos remitidos por 55 entidades supramunicipales de la CAPV.

En el Anexo A.2.2 se detallan las deficiencias detectadas en cada una de las entidades supramunicipales analizadas. Debemos destacar que en 8 entidades supramunicipales, que suponen un 14,55% de total de las entidades analizadas, no se ha detectado ninguna deficiencia de las señaladas en el anexo indicado anteriormente; de ellas 1 pertenecen al Territorio Histórico de Bizkaia, 5 al Territorio Histórico de Gipuzkoa y 2 al Territorio Histórico de Álava.

### Plazos de aprobación

- En 23 entidades los presupuestos fueron aprobados en el primer semestre de 2008. El presupuesto debe estar aprobado antes del inicio del ejercicio de aplicación, según establece el artículo 15.2 de las Normas Forales Presupuestarias de cada Territorio Histórico. Sólo el 50,91% de las 55 entidades supramunicipales han aprobado los presupuestos correspondientes al año 2008 con anterioridad al inicio del ejercicio. El número de entidades agrupadas por períodos de aprobación de sus presupuestos es:

APROBACIÓN PRESUPUESTOS	Nº ENTIDADES	%
Con anterioridad a 1/01/2008 .....	28	50,91%
1er trimestre 2008.....	10	18,18%
2º trimestre 2008 .....	13	23,64%
2º semestre 2008 .....	2	3,64%
Presupuesto prorrogado .....	2	3,64%

- En 17 entidades se aprobó la liquidación del presupuesto con posterioridad a la fecha fijada en la normativa presupuestaria. El artículo 49 de las Normas Forales Presupuestarias de cada Territorio Histórico establece el 31 de marzo del ejercicio siguiente como fecha límite para su aprobación por el Presidente de la Entidad. El 69,09% de las 55 entidades supramunicipales han aprobado la liquidación del presupuesto del ejercicio 2008 con anterioridad al 1 de abril de 2009. El número de entidades supramunicipales agrupadas por períodos de aprobación de la liquidación presupuestaria es:

APROBACIÓN LIQUIDACIÓN	Nº ENTIDADES	%
Con anterioridad a 1/04/2009 .....	38	69,09%
Entre 1/04/2009 y 31/07/2009 .....	14	25,45%
Entre 1/08/2009 y 31/12/2009 .....	2	3,64%
Posterior a 1/01/2010.....	1	1,82%

- En 14 entidades la aprobación de la Cuenta General se realizó con posterioridad a la fecha fijada por la normativa presupuestaria y en 6 entidades no consta su aprobación. El artículo 63 de las Normas Forales Presupuestarias de cada Territorio Histórico establece el 31 de julio del ejercicio siguiente como fecha límite para su aprobación por el Pleno de la Entidad. En 35 entidades supramunicipales, que representan un 63,64% del total de entidades analizadas, se ha aprobado la Cuenta General en el plazo señalado por la normativa presupuestaria vigente. El número de entidades agrupadas por períodos de aprobación de la Cuenta General es:

APROBACIÓN CUENTA GENERAL	Nº ENTIDADES	%
Con anterioridad a 1/08/2009 .....	35	63,64%
Entre 1/08/2009 y 31/12/2009 .....	13	23,64%
Posterior a 1/01/2010.....	1	1,82%
No consta aprobación .....	6	10,91%

### Contenido formal de la Cuenta General

- Tres entidades no presentan balance ni cuenta de resultados, 6 no incluyen cuadro de financiación y 15 no incluyen memoria.
- Otras deficiencias en el contenido de las cuentas son:



Herri-Kontuen  
Euskal Epaitegia

Tribunal Vasco  
de Cuentas Públicas

	Nº ENTIDADES
<b>DEFICIENCIAS</b>	<b>2008</b>
No incluyen información sobre deuda .....	6
No incluyen cálculo del resultado presupuestario .....	1

### Contenido cualitativo de la Cuenta General

- 15 entidades no incorporan las amortizaciones del inmovilizado en el balance o en la cuenta de resultados, deficiencia que debe subsanarse para que sus estados financieros representen adecuadamente la situación patrimonial.
- Existe 1 entidad supramunicipal, con deudas pendientes de cobro de antigüedad superior a 24 meses, que no tiene estudio de cobrabilidad.
- Otras deficiencias en el contenido de las cuentas son:

	Nº ENTIDADES
<b>DEFICIENCIAS CUALITATIVAS PRESUPUESTARIAS</b>	<b>2008</b>
Los ingresos de los capítulos 1, 2 y 3 y/o los gastos se registran por criterio de caja .....	4
No se calculan ajustes al resultado presupuestario del ejercicio .....	1
Remanente de tesorería incorrectamente calculado .....	2
No se calcula el remanente para gastos con financiación afectada .....	2
<b>DEFICIENCIAS CUALITATIVAS PATRIMONIALES</b>	<b>2008</b>
Partidas de inmovilizado negativas en balance .....	1
No coincide anexo de deuda con balance .....	1

### Financiación Remanente de Tesorería para gastos generales negativos

De las 4 entidades supramunicipales que tenían remanentes para gastos generales negativos a 31/12/06, sólo el Consorcio de Prevención y Extinción de Incendios y Salvamento no lo ha financiado a 31/12/08, incumpliendo el artículo 49.4 de la Norma Foral Presupuestaria de las Entidades Locales del Territorio Histórico de Álava.



### **III. RATIOS E INDICADORES**

#### **III.1 INDICADORES MUNICIPALES A 31/12/08**

Para el cálculo de los indicadores municipales se han utilizado los datos correspondientes a las liquidaciones presupuestarias de los 244 ayuntamientos cuya información ha sido analizada. Los indicadores y el resumen de las liquidaciones de las que se han obtenido, se muestran individualizadamente en:

<http://www.tvcp.eu/TVCPInfDiagFin/InformeDiagnostico.asp>

### III.1.1 NIVEL DE ENDEUDAMIENTO

Indica el porcentaje de ingresos corrientes que han de destinarse al pago de la carga financiera. Con el fin de homogeneizar datos entre los ayuntamientos, se ha considerado exclusivamente la deuda dispuesta por los municipios a 31/12/08. Los importes medios de deuda dispuesta por habitante, por estrato de población, son:

ESTRATO	Nº AYTOS.	Euros/habitante	
		ENDEUDAMIENTO DISPUESTO 31/12/2008	NIVEL DE ENDEUDAMIENTO
<b>ÁLAVA</b>			
>50.000 .....	1	291	2,34%
20.001-50.000 .....	-	-	-
10.001-20.000 .....	2	114	1,44%
5.001-10.000 .....	-	-	-
1.001-5.000 .....	19	264	3,63%
<1.001 .....	25	211	2,91%
<b>MEDIA ÁLAVA</b>	<b>47</b>	<b>268</b>	<b>2,41%</b>
<b>BIZKAIA</b>			
>50.000 .....	3	121	3,26%
20.001-50.000 .....	8	44	1,07%
10.001-20.000 .....	8	156	1,26%
5.001-10.000 .....	14	172	2,24%
1.001-5.000 .....	39	289	3,19%
<1.001 .....	40	266	2,53%
<b>MEDIA BIZKAIA</b>	<b>112</b>	<b>127</b>	<b>2,49%</b>
<b>GIPUZKOA</b>			
>50.000 .....	2	329	4,52%
20.001-50.000 .....	4	391	5,67%
10.001-20.000 .....	13	363	4,23%
5.001-10.000 .....	12	400	4,91%
1.001-5.000 .....	25	496	5,85%
<1.001 .....	29	485	5,01%
<b>MEDIA GIPUZKOA</b>	<b>85</b>	<b>374</b>	<b>4,78%</b>
<b>CAPV</b>			
>50.000 .....	6	211	3,31%
20.001-50.000 .....	12	143	2,32%
10.001-20.000 .....	23	268	2,90%
5.001-10.000 .....	26	275	3,40%
1.001-5.000 .....	83	351	3,98%
<1.001 .....	94	308	3,22%
<b>MEDIA CAPV</b>	<b>244</b>	<b>227</b>	<b>3,16%</b>



La deuda dispuesta media de la CAPV asciende a 227 euros por habitante. Hay 40 ayuntamientos con deuda dispuesta por habitante a 31/12/08 por importe significativamente mayor a la media (entre 696 y 2.470 euros por habitante).

Un total de 74 ayuntamientos carecen de endeudamiento dispuesto a 31/12/08, 38 de ellos están comprendidos en el estrato de población inferior a 1.000 habitantes.

### **III.1.2 AHORRO BRUTO, AHORRO NETO Y MARGEN DE ENDEUDAMIENTO**

El ahorro bruto indica la parte de los ingresos corrientes que queda disponible una vez atendidos los gastos corrientes no financieros.

El ahorro neto refleja la parte del ahorro bruto que queda después de hacer frente al pago de la carga financiera. Indica la capacidad del ayuntamiento para financiar inversiones con recursos propios.

El margen de endeudamiento recoge la proporción del ahorro bruto que queda disponible tras hacer frente al pago de la carga financiera, es decir, la autofinanciación.





Herri - Kontuen  
Euskal Epaitegia

Tribunal Vasco  
de Cuentas Públicas

ESTRATO	Nº AYTOS.	AHORRO BRUTO		AHORRO NETO		MARGEN DE ENDEUDAMIENTO
		ABSOLUTO	RELATIVO	ABSOLUTO	RELATIVO	
Euros/habitante						
<b>ÁLAVA</b>						
>50.000 .....	1	195	13,12%	161	10,78%	82,17%
20.001-50.000 .....	-	-	-	-	-	-
10.001-20.000 .....	2	236	17,00%	216	15,56%	76,97%
5.001-10.000 .....	-	-	-	-	-	-
1.001-5.000 .....	19	279	21,09%	231	17,46%	80,91%
<1.001 .....	25	308	26,84%	274	23,93%	76,66%
<b>MEDIA ÁLAVA</b>	<b>47</b>	<b>213</b>	<b>14,73%</b>	<b>178</b>	<b>12,32%</b>	<b>78,51%</b>
<b>BIZKAIA</b>						
>50.000 .....	3	385	26,44%	337	23,18%	81,82%
20.001-50.000 .....	8	261	21,61%	248	20,53%	95,02%
10.001-20.000 .....	8	283	22,55%	267	21,29%	92,04%
5.001-10.000 .....	14	291	22,30%	262	20,07%	90,17%
1.001-5.000 .....	39	407	26,56%	358	23,37%	76,90%
<1.001 .....	40	510	30,23%	467	27,70%	89,33%
<b>MEDIA BIZKAIA</b>	<b>112</b>	<b>340</b>	<b>24,77%</b>	<b>306</b>	<b>22,28%</b>	<b>85,51%</b>
<b>GIPUZKOA</b>						
>50.000 .....	2	151	11,91%	94	7,39%	59,73%
20.001-50.000 .....	4	172	15,23%	108	9,57%	59,72%
10.001-20.000 .....	13	212	17,36%	160	13,12%	63,08%
5.001-10.000 .....	12	217	17,86%	158	12,96%	69,51%
1.001-5.000 .....	25	151	13,46%	86	7,61%	59,20%
<1.001 .....	29	338	24,41%	268	19,40%	65,42%
<b>MEDIA GIPUZKOA</b>	<b>85</b>	<b>182</b>	<b>14,94%</b>	<b>124</b>	<b>10,16%</b>	<b>63,41%</b>
<b>CAPV</b>						
>50.000 .....	6	285	20,06%	238	16,75%	74,52%
20.001-50.000 .....	12	236	19,88%	208	17,56%	83,25%
10.001-20.000 .....	23	239	19,20%	203	16,30%	74,36%
5.001-10.000 .....	26	258	20,37%	215	16,97%	80,64%
1.001-5.000 .....	83	300	22,06%	246	18,08%	72,49%
<1.001 .....	94	409	28,06%	362	24,84%	78,59%
<b>MEDIA CAPV</b>	<b>244</b>	<b>270</b>	<b>20,29%</b>	<b>228</b>	<b>17,13%</b>	<b>76,46%</b>

El ahorro bruto ha de ser en todo caso igual o superior a la carga financiera, pues de lo contrario el ayuntamiento no podría atender el pago de ésta, ni tendría autofinanciación para inversiones. Hay 5 ayuntamientos que presentan un ahorro bruto negativo, 3 de ellos tienen menos de 1.000 habitantes y 2 pertenecen al estrato de población entre 1.001 y 5.000 habitantes.

El ahorro neto ha de ser positivo para que no se destinen ingresos de capital para financiar gastos corrientes. En el ejercicio analizado, además de los 5 ayuntamientos que presentan un ahorro bruto negativo, hay 10 ayuntamientos cuya carga financiera supera su ahorro bruto, de los cuales 6 pertenecen al estrato de población entre 1.001 y 5.000 habitantes. Esto significa que hay 15 ayuntamientos que presentan un ahorro neto negativo. Considerando que el margen de endeudamiento es nulo en aquellos supuestos en los que el ahorro bruto sea negativo, o la carga financiera sea superior a éste, la capacidad para autofinanciarse, de estos 15 ayuntamientos es nula.

### III.1.3 PERIODO MEDIO DE DEVOLUCIÓN DE LA DEUDA

Se ha analizado el período medio de devolución de la deuda con y sin inversión. Estos ratios indican el número de ejercicios en los que la deuda puede ser amortizada y el remanente para gastos generales negativo saneado, según se destine la totalidad del resultado corriente a dicha finalidad o se mantenga la inversión neta media en el futuro.

El Resultado corriente medio representa el excedente medio anual obtenido por los ayuntamientos en el período 2006 a 2008, tras cubrir sus gastos corrientes y que puede ser destinado a financiar inversiones y/o atender las amortizaciones de la deuda. El Gasto neto medio de capital indica la inversión anual media neta de subvenciones y de ingresos extraordinarios, que los ayuntamientos han realizado en dicho período.

Miles-euros					
ESTRATO	Nº AYTOS.	RDO.CTE. MEDIO	GTO.NETO MEDIO DE CAPITAL	PERÍODO MEDIO DEVOLUCIÓN DEUDA S/INVERSIÓN(*)	C/INVERSIÓN(*)
>50.000 .....	6	274.511	211.085	0,77	3,35
20.001-50.000 .....	12	98.604	68.281	0,57	1,85
10.001-20.000 .....	23	89.924	73.759	1,00	5,58
5.001-10.000 .....	26	52.117	38.433	1,03	3,90
1.001-5.000 .....	83	53.673	42.936	1,40	6,99
<1.001 .....	94	15.978	13.214	1,00	5,81
<b>MEDIA CAPV</b>	<b>244</b>	<b>584.807</b>	<b>447.708</b>	<b>0,86</b>	<b>3,67</b>
ÁLAVA .....	47	60.439	56.253	1,41	20,32
BIZKAIA .....	112	372.403	235.486	0,41	1,12
GIPUZKOA .....	85	151.965	155.969	1,74	N/A

(\*) Número de ejercicios.

N/A: No aplicable en el caso en que el indicador sea negativo.

En el análisis individualizado de los anteriores ratios, únicamente 3 ayuntamientos tienen un resultado corriente negativo para el periodo 2006-2008.

A 31 de diciembre de 2008 hay 30 ayuntamientos en los que, aún en el supuesto de no realizar inversión neta en los próximos ejercicios, el período de devolución de la deuda sería superior a 3 años.



### III.1.4 REMANENTE DE TESORERÍA PARA GASTOS GENERALES

Indica los excedentes obtenidos en ejercicios anteriores que pueden servir como fuente de financiación de presupuestos de ejercicios futuros. En valores relativos, recoge el peso que representa dicho Remanente sobre el total de ingresos corrientes.

ESTRATO	Nº AYTOS.	Euros/habitante	
		ABSOLUTO	RTGG RELATIVO
<b>ÁLAVA</b>			
>50.000 .....	1	178	11,96%
20.001-50.000 .....	-	-	-
10.001-20.000 .....	2	450	32,36%
5.001-10.000 .....	-	-	-
1.001-5.000 .....	19	211	15,96%
<1.001 .....	25	204	17,77%
<b>MEDIA ÁLAVA</b>	<b>47</b>	<b>208</b>	<b>14,36%</b>
<b>BIZKAIA</b>			
>50.000 .....	3	302	20,78%
20.001-50.000 .....	8	549	45,43%
10.001-20.000 .....	8	496	39,47%
5.001-10.000 .....	14	541	41,50%
1.001-5.000 .....	39	568	37,08%
<1.001 .....	40	567	33,64%
<b>MEDIA BIZKAIA</b>	<b>112</b>	<b>430</b>	<b>31,38%</b>
<b>GIPUZKOA</b>			
>50.000 .....	2	76	6,02%
20.001-50.000 .....	4	196	17,34%
10.001-20.000 .....	13	422	34,62%
5.001-10.000 .....	12	295	24,22%
1.001-5.000 .....	25	381	33,82%
<1.001 .....	29	397	28,66%
<b>MEDIA GIPUZKOA</b>	<b>85</b>	<b>246</b>	<b>20,20%</b>
<b>CAPV</b>			
>50.000 .....	6	219	15,44%
20.001-50.000 .....	12	449	37,83%
10.001-20.000 .....	23	451	36,16%
5.001-10.000 .....	26	430	33,98%
1.001-5.000 .....	83	440	32,32%
<1.001 .....	94	423	28,99%
<b>MEDIA CAPV</b>	<b>244</b>	<b>338</b>	<b>25,41%</b>



Herri-Kontuen  
Euskal Epaitegia

Tribunal Vasco  
de Cuentas Públicas

Un total de 35 ayuntamientos tienen Remanente de Tesorería para Gastos Generales negativo. Un importe negativo en el Remanente de Tesorería para Gastos Generales indica que el ayuntamiento ha gastado por encima de sus posibilidades, provocando un déficit que debe ser corregido en ejercicios futuros, de acuerdo con lo establecido en la normativa presupuestaria vigente.

La clasificación por estrato de población y Territorio Histórico, es:

ESTRATO	Nº AYTOS.	% S/ TOTAL DEL ESTRATO
20.001-50.000 .....	1	8,33%
10.001-20.000 .....	2	8,70%
5.001-10.000 .....	1	3,85%
1.001-5.000 .....	15	18,07%
<1.001 .....	16	17,02%
<b>TOTAL CAPV</b>	<b>35</b>	<b>14,34%</b>
ÁLAVA .....	16	34,04%
BIZKAIA .....	11	9,82%
GIPUZKOA .....	8	9,41%



Herri-Kontuen  
Euskal Epaitegia

Tribunal Vasco  
de Cuentas Públicas

### III.1.5 INDICADORES PRESUPUESTARIOS

#### III.1.5.1 INDICADORES DE GASTO

Los indicadores calculados son:

ESTRATO	Nº AYTOS.	GASTO FUNCIONAMIENTO	CARGA FINANCIERA	Euros/habitante	
				INVERSIÓN	TOTAL GASTO
<b>ÁLAVA</b>					
>50.000 .....	1	1.294	35	264	1.594
20.001-50.000 .....	-	-	-	-	-
10.001-20.000 .....	2	1.154	20	403	1.578
5.001-10.000 .....	-	-	-	-	-
1.001-5.000 .....	19	1.044	48	693	1.793
<1.001 .....	25	839	33	1.020	1.894
<b>MEDIA ÁLAVA</b>	<b>47</b>	<b>1.234</b>	<b>35</b>	<b>356</b>	<b>1.628</b>
<b>BIZKAIA</b>					
>50.000 .....	3	1.071	47	287	1.442
20.001-50.000 .....	8	948	13	279	1.246
10.001-20.000 .....	8	973	16	443	1.434
5.001-10.000 .....	14	1.014	29	491	1.535
1.001-5.000 .....	39	1.124	49	759	1.933
<1.001 .....	40	1.176	43	1.182	2.401
<b>MEDIA BIZKAIA</b>	<b>112</b>	<b>1.032</b>	<b>34</b>	<b>374</b>	<b>1.459</b>
<b>GIPUZKOA</b>					
>50.000 .....	2	1.119	57	457	1.637
20.001-50.000 .....	4	959	64	363	1.398
10.001-20.000 .....	13	1.007	52	361	1.425
5.001-10.000 .....	12	1.000	60	427	1.488
1.001-5.000 .....	25	974	66	451	1.491
<1.001 .....	29	1.046	69	756	1.872
<b>MEDIA GIPUZKOA</b>	<b>85</b>	<b>1.035</b>	<b>58</b>	<b>417</b>	<b>1.516</b>
<b>CAPV</b>					
>50.000 .....	6	1.134	47	323	1.525
20.001-50.000 .....	12	951	27	303	1.289
10.001-20.000 .....	23	1.007	36	394	1.441
5.001-10.000 .....	26	1.007	43	462	1.514
1.001-5.000 .....	83	1.061	54	647	1.764
<1.001 .....	94	1.050	47	1.027	2.124
<b>MEDIA CAPV</b>	<b>244</b>	<b>1.062</b>	<b>42</b>	<b>385</b>	<b>1.502</b>

### III.1.5.2 INDICADORES DE INVERSIÓN

#### a. Inversión

Los índices calculados, en euros por habitante, relativos a inversiones y su financiación mediante subvenciones, son:

ESTRATO	Nº AYTOS.	Euros/habitante	
		GASTO NETO DE CAPITAL	INVERSIÓN REAL NETA
<b>ÁLAVA</b>			
>50.000 .....	1	254	213
20.001-50.000 .....	-	-	-
10.001-20.000 .....	2	126	244
5.001-10.000 .....	-	-	-
1.001-5.000 .....	19	319	539
<1.001 .....	25	349	895
<b>MEDIA ÁLAVA</b>	<b>47</b>	<b>254</b>	<b>280</b>
<b>BIZKAIA</b>			
>50.000 .....	3	282	222
20.001-50.000 .....	8	150	216
10.001-20.000 .....	8	258	359
5.001-10.000 .....	14	159	374
1.001-5.000 .....	39	271	616
<1.001 .....	40	494	1.154
<b>MEDIA BIZKAIA</b>	<b>112</b>	<b>239</b>	<b>297</b>
<b>GIPUZKOA</b>			
>50.000 .....	2	239	189
20.001-50.000 .....	4	195	204
10.001-20.000 .....	13	166	238
5.001-10.000 .....	12	322	356
1.001-5.000 .....	25	171	318
<1.001 .....	29	510	682
<b>MEDIA GIPUZKOA</b>	<b>85</b>	<b>221</b>	<b>244</b>
<b>CAPV</b>			
>50.000 .....	6	265	212
20.001-50.000 .....	12	163	212
10.001-20.000 .....	23	196	282
5.001-10.000 .....	26	233	366
1.001-5.000 .....	83	248	505
<1.001 .....	94	459	960
<b>MEDIA CAPV</b>	<b>244</b>	<b>235</b>	<b>277</b>



Durante el ejercicio 2008, 8 ayuntamientos han tenido una inversión real neta negativa (inversiones realizadas menos enajenaciones), generando remanentes de tesorería no disponibles que deben ser destinados en próximos ejercicios a gastos de capital. Debemos poner de manifiesto la importancia de un adecuado control de las desviaciones de financiación, tanto para cumplir con la normativa que obliga a que determinados ingresos tengan destinos específicos, como para evitar que la inadecuada utilización de remanentes de tesorería genere tensiones financieras en el futuro.

Además, 33 ayuntamientos han tenido más ingresos por operaciones de capital que gastos por operaciones de capital, capítulos 6, 7 y 8 en conjunto, por lo que también deben destinar parte de sus remanentes a la financiación de gastos afectados. Esto se produce en general, tanto por la enajenación de inversiones como por los ingresos por subvenciones de capital realizados a un ritmo diferente de la ejecución de las obras subvencionadas.

#### **b. Grado de dependencia de transferencias de capital y de préstamos**

Las transferencias de capital en valor absoluto, recogen el importe de los derechos reconocidos por transferencias de capital procedentes de otros entes. El grado de dependencia de transferencias de capital recoge el porcentaje del gasto neto de capital que ha sido financiado con dichas transferencias.

Los préstamos en valor absoluto, recogen el importe de los derechos reconocidos en concepto de préstamos recibidos. El grado de dependencia de préstamos recoge el porcentaje del gasto neto de capital que ha sido financiado con dichos préstamos.



Herri-Kontuen  
Euskal Epaitegia

Tribunal Vasco  
de Cuentas Públicas

ESTRATO	Nº AYTOS.	TRANSFERENCIAS DE CAPITAL	INGRESO ENDEUD.	GASTO NETO DE CAPITAL(*)	Euros/habitante	
					DEPENDENCIA DE TRANSF.	DEPENDENCIA DE PRÉST.
<b>ÁLAVA</b>						
>50.000 .....	1	4	62	258	1,55%	24,03%
20.001-50.000 .....	-	-	-	-	-	-
10.001-20.000 .....	2	139	-	265	52,45%	-
5.001-10.000 .....	-	-	-	-	-	-
1.001-5.000 .....	19	264	102	583	45,28%	17,50%
<1.001 .....	25	650	45	999	65,07%	4,50%
<b>MEDIA ÁLAVA</b>	<b>47</b>	<b>72</b>	<b>60</b>	<b>326</b>	<b>22,09%</b>	<b>18,40%</b>
<b>BIZKAIA</b>						
>50.000 .....	3	21	10	303	6,93%	3,30%
20.001-50.000 .....	8	81	9	231	35,06%	3,90%
10.001-20.000 .....	8	107	102	365	29,32%	27,95%
5.001-10.000 .....	14	216	8	376	57,45%	2,13%
1.001-5.000 .....	39	386	51	658	58,66%	7,75%
<1.001 .....	40	659	67	1.154	57,11%	5,81%
<b>MEDIA BIZKAIA</b>	<b>112</b>	<b>103</b>	<b>23</b>	<b>342</b>	<b>30,12%</b>	<b>6,73%</b>
<b>GIPUZKOA</b>						
>50.000 .....	2	35	228	273	12,82%	83,52%
20.001-50.000 .....	4	66	47	261	25,29%	18,01%
10.001-20.000 .....	13	107	72	272	39,34%	26,47%
5.001-10.000 .....	12	76	82	398	19,10%	20,60%
1.001-5.000 .....	25	181	118	352	51,42%	33,52%
<1.001 .....	29	195	98	704	27,70%	13,92%
<b>MEDIA GIPUZKOA</b>	<b>85</b>	<b>79</b>	<b>128</b>	<b>300</b>	<b>26,33%</b>	<b>42,67%</b>
<b>CAPV</b>						
>50.000 .....	6	21	75	285	7,37%	26,32%
20.001-50.000 .....	12	77	20	240	32,08%	8,33%
10.001-20.000 .....	23	110	77	305	36,07%	25,25%
5.001-10.000 .....	26	153	42	386	39,64%	10,88%
1.001-5.000 .....	83	297	82	545	54,50%	15,05%
<1.001 .....	94	536	69	994	53,92%	6,94%
<b>MEDIA CAPV</b>	<b>244</b>	<b>91</b>	<b>63</b>	<b>326</b>	<b>27,91%</b>	<b>19,33%</b>

(\*) Sin ingresos de transferencias de capital

Como regla general, el volumen de las subvenciones de capital es inversamente proporcional al tamaño de la población de los municipios.

Se ha analizado el porcentaje de gastos netos de capital financiados por subvenciones, resultando que en 45 ayuntamientos los ingresos por subvenciones de capital financian más del 80% de los gastos netos de capital, porcentaje muy superior a la media de la CAPV (27,91%) y en 9 ayuntamientos el porcentaje es negativo, debido a que presentan un gasto neto de capital también negativo.





Herri-Kontuen  
Euskal Epaitegia

Tribunal Vasco  
de Cuentas Públicas

Se ha analizado el porcentaje de gastos netos de capital financiados por préstamos, resultando que en 26 ayuntamientos los ingresos por préstamos financian más del 50% de los gastos netos de capital, porcentaje muy superior a la media de la CAPV (19,33%) y en 155 ayuntamientos este porcentaje es nulo o negativo.

### III.1.5.3 INDICADORES DE INGRESO

Los indicadores calculados son:

ESTRATO	Nº AYTOS.	PRESIÓN FISCAL	INGRESOS SUBVENCIONES	OTROS INGRESOS	Euros/habitante	
					INGRESO ENDEUD.	TOTAL INGRESOS
<b>ÁLAVA</b>						
>50.000 .....	1	609	824	68	62	1.563
20.001-50.000 .....	-	-	-	-	-	-
10.001-20.000 .....	2	460	1.009	200	-	1.669
5.001-10.000 .....	-	-	-	-	-	-
1.001-5.000 .....	19	619	934	152	102	1.807
<1.001 .....	25	550	1.177	93	45	1.865
<b>MEDIA ÁLAVA</b>	<b>47</b>	<b>594</b>	<b>867</b>	<b>91</b>	<b>60</b>	<b>1.612</b>
<b>BIZKAIA</b>						
>50.000 .....	3	484	962	53	10	1.509
20.001-50.000 .....	8	400	854	91	9	1.354
10.001-20.000 .....	8	441	900	102	102	1.545
5.001-10.000 .....	14	452	1.023	162	8	1.645
1.001-5.000 .....	39	647	1.225	148	51	2.071
<1.001 .....	40	449	1.826	99	67	2.441
<b>MEDIA BIZKAIA</b>	<b>112</b>	<b>468</b>	<b>971</b>	<b>86</b>	<b>23</b>	<b>1.548</b>
<b>GIPUZKOA</b>						
>50.000 .....	2	549	720	223	228	1.720
20.001-50.000 .....	4	466	716	130	47	1.359
10.001-20.000 .....	13	524	766	129	72	1.491
5.001-10.000 .....	12	523	744	57	82	1.406
1.001-5.000 .....	25	437	843	126	118	1.524
<1.001 .....	29	475	1.029	126	98	1.728
<b>MEDIA GIPUZKOA</b>	<b>85</b>	<b>515</b>	<b>750</b>	<b>153</b>	<b>128</b>	<b>1.546</b>
<b>CAPV</b>						
>50.000 .....	6	529	871	98	75	1.573
20.001-50.000 .....	12	419	815	102	20	1.356
10.001-20.000 .....	23	489	835	125	77	1.526
5.001-10.000 .....	26	484	897	114	42	1.537
1.001-5.000 .....	83	574	1.047	142	82	1.845
<1.001 .....	94	483	1.440	104	69	2.096
<b>MEDIA CAPV</b>	<b>244</b>	<b>502</b>	<b>885</b>	<b>108</b>	<b>63</b>	<b>1.558</b>

La Presión Fiscal recoge el importe de los derechos reconocidos por impuestos directos, impuestos indirectos, tasas y otros ingresos, dividido entre el número de habitantes. Este indicador depende de la capacidad fiscal del municipio, de las tarifas recogidas en sus ordenanzas y de la eficacia de la gestión.

### III.1.5.4 DEPENDENCIA DE TRANSFERENCIAS CORRIENTES

Recoge el porcentaje de ingresos en concepto de transferencias corrientes procedentes de otros entes. Indica el grado de dependencia de los ingresos corrientes respecto de las transferencias corrientes.

ESTRATO	Nº AYTOS.	TRANSFERENCIAS CORRIENTES	INGRESOS CORRIENTES	Euros/habitante
				DEPENDENCIA TRANS. CTES.
<b>ÁLAVA</b>				
>50.000 .....	1	820	1.489	55,07%
20.001-50.000 .....	-	-	-	-
10.001-20.000 .....	2	870	1.390	62,59%
5.001-10.000 .....	-	-	-	-
1.001-5.000 .....	19	669	1.324	50,53%
<1.001 .....	25	527	1.146	45,99%
<b>MEDIA ÁLAVA</b>	<b>47</b>	<b>795</b>	<b>1.448</b>	<b>54,90%</b>
<b>BIZKAIA</b>				
>50.000 .....	3	940	1.456	64,56%
20.001-50.000 .....	8	773	1.209	63,94%
10.001-20.000 .....	8	793	1.256	63,14%
5.001-10.000 .....	14	807	1.305	61,84%
1.001-5.000 .....	39	838	1.531	54,74%
<1.001 .....	40	1.167	1.686	69,22%
<b>MEDIA BIZKAIA</b>	<b>112</b>	<b>868</b>	<b>1.371</b>	<b>63,31%</b>
<b>GIPUZKOA</b>				
>50.000 .....	2	685	1.270	53,94%
20.001-50.000 .....	4	649	1.132	57,33%
10.001-20.000 .....	13	660	1.219	54,14%
5.001-10.000 .....	12	669	1.217	54,97%
1.001-5.000 .....	25	662	1.125	58,84%
<1.001 .....	29	834	1.384	60,26%
<b>MEDIA GIPUZKOA</b>	<b>85</b>	<b>671</b>	<b>1.217</b>	<b>55,14%</b>
<b>CAPV</b>				
>50.000 .....	6	850	1.418	59,94%
20.001-50.000 .....	12	738	1.187	62,17%
10.001-20.000 .....	23	725	1.246	58,19%
5.001-10.000 .....	26	744	1.265	58,81%
1.001-5.000 .....	83	750	1.361	55,11%
<1.001 .....	94	905	1.459	62,03%
<b>MEDIA CAPV</b>	<b>244</b>	<b>794</b>	<b>1.332</b>	<b>59,61%</b>

### III.2 INDICADORES DE LAS ENTIDADES SUPRAMUNICIPALES A 31/12/08

Para el cálculo de los indicadores supramunicipales se han utilizado los datos correspondientes a las liquidaciones presupuestarias de las 55 entidades supramunicipales cuya información ha sido analizada. Los indicadores y el resumen de las liquidaciones de las que se han obtenido, se muestran individualizadamente en:

<http://www.tvcp.eu/TVCPInfDiagFin/InformeDiagnostico.asp>

#### III.2.1 NIVEL DE ENDEUDAMIENTO

ACTIVIDAD	Miles/euros					
	ENDEUDAM. DISPUESTO	CARGA FINANC.	NIVEL ENDEUD.	AHORRO BRUTO	AHORRO NETO	RT
1. Aguas y saneamiento .....	80.275	9.376	6,99%	32.420	23.044	73.126
2. Gestión de servicios municipales .....	3.397	5.823	15,32%	7.304	1.481	9.161
3. Residuos sólidos urbanos .....	1.713	390	0,77%	6.291	5.902	11.191
4. Bienestar social .....	154	57	0,27%	2.208	2.151	5.262
5. Cuadrillas de Álava .....	134	137	1,48%	(290)	(428)	2.575
6. Prom. y enseñ., eusk. y form. ocup. ....	-	-	-	41	41	766
7. Parzonerías y aprovecham. forestal.....	-	1	0,23%	131	130	547
8. Extinción de incendios .....	250	116	3,69%	238	122	470
9. Transportes .....	374.143	37.137	32,74%	41.663	4.526	5.595
<b>TOTAL</b>	<b>460.066</b>	<b>53.037</b>	<b>14,20%</b>	<b>90.007</b>	<b>36.970</b>	<b>108.694</b>

La información global sobre endeudamiento se distorsiona por el peso específico del área de transportes integrada por el Consorcio de Transportes de Bizkaia que representa el 81% del endeudamiento supramunicipal. Como se ha indicado en informes anteriores, esta entidad depende de las aportaciones que el Gobierno Vasco y la Diputación Foral de Bizkaia realicen para la cobertura de la carga financiera generada por la financiación de las inversiones realizadas en infraestructuras.

#### III.2.2 PERIODO MEDIO DE DEVOLUCIÓN DE LA DEUDA

ACTIVIDAD	Miles-euros				
	DEUDA + RGG NEGATIVO	RDO. CTE. MEDIO	GTO. NETO MEDIO DE CAPITAL	PERIODO MEDIO DEV.DEUDA	
				SIN INVERS.(*)	CON INVERS.(*)
1. Aguas y saneamiento .....	80.275	34.991	39.505	2,29	N/A
2. Gestión de servicios municipales .....	3.397	4.024	3.302	0,84	4,70
3. Residuos sólidos urbanos .....	1.713	6.521	4.827	0,26	1,01
4. Bienestar social .....	158	1.386	337	0,11	0,15
5. Cuadrillas de Álava .....	134	700	523	0,19	0,76
6. Prom. y enseñ., eusk. y form. ocup. ....	-	68	37	-	-
7. Parzonerías y aprovecham. forestal .....	-	138	44	-	-
8. Extinción de incendios .....	253	171	(45)	1,48	1,17
9. Transportes .....	374.143	27.516	32.780	13,60	N/A

(\*) Número de ejercicios.

N/A: No aplicable en el caso en que el indicador sea negativo.

En cinco entidades la actividad ordinaria durante los 3 últimos ejercicios ha ocasionado resultados corrientes medios negativos, lo que imposibilita la financiación de nuevas inversiones. Dada la estructura de financiación de las entidades supramunicipales, su situación financiera depende en gran parte de las aportaciones de los entes asociados.

En cinco entidades el ratio de devolución de la deuda sin inversión es superior a 3 años. Estas entidades presentan unos niveles de inversión y resultado corriente medio que imposibilitan o aplazan significativamente el período de devolución de la deuda existente. Aunque se destinara la totalidad del resultado corriente medio a atender los pagos de amortización, el período de devolución superaría 3 ejercicios.

En cualquier caso, la estructura financiera de las entidades supramunicipales no es similar a la de los ayuntamientos, por lo que, aun cuando los ratios utilizados para calificar la situación financiera sean los mismos, las conclusiones y, sobre todo, las medidas correctoras no pueden ser iguales.

En general, las entidades supramunicipales obtienen gran parte de su financiación de las aportaciones tanto para gasto corriente como para inversión de los municipios que las componen. Por tanto, la existencia de un resultado corriente negativo indica la insuficiencia de las aportaciones de sus miembros, que puede deberse a un incorrecto cálculo de las tasas y precios públicos de los servicios prestados o a ineficiencias en la gestión de los mismos.

### III.2.3 INDICADORES PRESUPUESTARIOS

#### III.2.3.1 INDICADORES DE GASTO

Los índices relativos al gasto presupuestario en miles de euros, clasificados por el tipo de actividad que desarrollan las entidades supramunicipales, son los siguientes:

ACTIVIDAD	Miles-euros				
	GASTO 2007	GASTO 2008	GASTO FUNC.	CARGA FINAN.	INVERSIÓN
1. Aguas y saneamiento .....	171.025	179.861	101.666	9.376	68.685
2. Gestión de servicios municipales .....	34.396	44.665	30.714	5.823	6.696
3. Residuos sólidos urbanos .....	31.003	51.509	44.413	390	4.087
4. Bienestar social .....	18.364	19.791	18.675	57	1.053
5. Cuadrillas de Álava .....	9.493	10.051	9.563	137	326
6. Prom. y enseñanza, eusk. y form. ocup. ....	2.340	3.442	3.422	-	19
7. Parzonerías y aprovecham. forestal .....	780	686	254	1	432
8. Extinción de incendios .....	2.859	3.064	2.904	116	38
9. Transportes .....	155.546	224.926	71.765	37.137	109.180
<b>TOTAL CAPV</b>	<b>425.806</b>	<b>537.994</b>	<b>283.375</b>	<b>53.037</b>	<b>190.517</b>

Se ha producido de forma general un incremento del gasto de 2008 respecto del año precedente, principalmente en aquellas entidades dedicadas a la actividad de transportes y residuos sólidos urbanos. En el primer caso por incremento de la inversión y, en la actividad de residuos sólidos urbanos, por incremento del gasto de funcionamiento principalmente.

Respecto a la distribución del gasto total, únicamente en las entidades dedicadas a la distribución de agua y saneamiento y al transporte, el nivel de inversión es similar a los gastos de funcionamiento. Además, el elevado componente inversor de estas actividades genera una fuerte carga financiera derivada del endeudamiento necesario para la financiación de sus inversiones.

### III.2.3.2 INDICADORES DE INVERSIÓN

Los índices relativos a inversiones y su financiación mediante subvenciones en euros por habitante, clasificados por el tipo de actividad que desarrollan las entidades supramunicipales, son los siguientes:

ACTIVIDAD	Euros/habitante		
	GASTOS NETOS CAPITAL	INVERSIÓN REAL NETA	%SUBV. SOBRE GASTOS DE CAPITAL
1. Aguas y saneamiento .....	24.716	55.950	63,40%
2. Gestión de servicios municipales .....	4.375	6.358	31,04%
3. Residuos sólidos urbanos .....	4.068	1.041	36,21%
4. Bienestar social .....	207	1.035	79,70%
5. Cuadrillas de Álava .....	247	326	29,55%
6. Prom. y enseñanza, eusk. y form. ocup. ....	16	19	-
7. Parzonerías y aprovecham. forestal .....	31	432	92,84%
8. Extinción de incendios .....	(164)	38	461,85%
9. Transportes .....	75.993	108.203	34,49%
<b>TOTAL CAPV</b>	<b>109.490</b>	<b>173.402</b>	<b>44,72%</b>

Seis entidades han obtenido más ingresos de capital que los gastos de capital realizados (capítulos 6, 7 y 8 en conjunto), por lo que también deben destinar parte de sus remanentes a la financiación de gastos afectados. Esta situación se genera por subvenciones de capital recibidas con un ritmo diferente al de la ejecución de las obras subvencionadas.

Debemos poner de manifiesto la importancia de la realización de un control adecuado de las desviaciones de financiación, tanto por cumplir con la normativa que obliga a que determinados ingresos tengan destinos específicos como para evitar que la inadecuada utilización del remanente de tesorería genere tensiones financieras en el futuro.

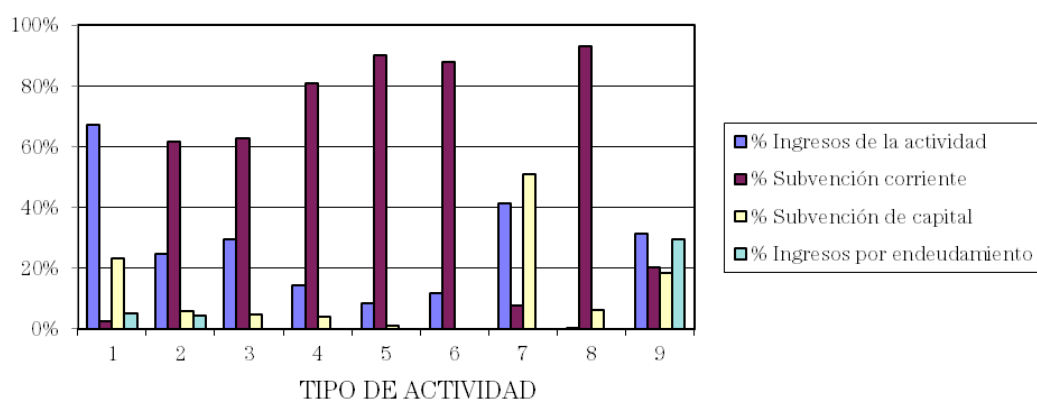
### III.2.3.3 INDICADORES DE INGRESO

Los índices relativos a ingresos presupuestarios en miles de euros clasificados por el tipo de actividad que desarrollan las entidades supramunicipales, son los siguientes:

ACTIVIDAD	Miles-euros				
	INGRESOS 2007	INGRESOS 2008	INGRESOS DE LA ACTIVIDAD	INGRESOS SUBVENC.	INGRESOS ENDEUDAM.
1. Aguas y saneamiento .....	165.362	187.248	126.092	47.892	9.058
2. Gestión de servicios municipales .....	36.282	43.586	10.761	29.425	1.814
3. Residuos sólidos urbanos .....	33.095	53.342	15.702	35.954	-
4. Bienestar social .....	18.676	21.735	3.082	18.427	-
5. Cuadrillas de Álava .....	10.096	9.376	766	8.559	-
6. Prom. y enseñanza, eusk. y form. ocup. ....	2.583	3.467	399	3.049	-
7. Parzoneras y aprovecham. forestal .....	884	785	325	460	-
8. Extinción de incendios .....	2.791	3.350	8	3.318	-
9. Transportes .....	160.792	217.959	68.151	84.140	64.500
<b>TOTAL CAPV</b>	<b>430.561</b>	<b>540.846</b>	<b>225.287</b>	<b>231.225</b>	<b>75.372</b>

La estructura de los ingresos de las entidades supramunicipales, clasificadas por su actividad, se refleja en el siguiente gráfico:

#### FINANCIACIÓN ENTIDADES SUPRAMUNICIPALES



El 42% de las entidades supramunicipales analizadas financian más del 70% de su presupuesto con ingresos por subvenciones corrientes recibidas de los ayuntamientos integrados en las mismas o de otras instituciones.

No obstante, analizando las áreas de actuación y servicios prestados, se observa que se están registrando como ingresos por subvenciones corrientes servicios que las entidades debieran facturar y registrar en capítulo 3 los correspondientes ingresos.

Las entidades de abastecimiento y saneamiento de agua financian la mayor parte de su presupuesto con ingresos de la actividad.

La actividad de transporte, integrada exclusivamente por el Consorcio de Transportes de Bizkaia, presenta una estructura de ingresos diferente al resto de actividades y es debido al elevado nivel de inversiones que realiza como consecuencia de la construcción de la línea II del Metro de Bilbao.

## ANEXOS

### A.1 ENTIDADES CON CUENTAS AUDITADAS

Las entidades que han sometido sus cuentas a un control externo son:

AYUNTAMIENTO	T.H.	POBLACIÓN
<b>Por TVCP</b>		
Deba.....	GIP	5.404
Galdakao.....	BIZ	29.234
Gernika-Lumo.....	BIZ	16.255
Igorre.....	BIZ	4.162
Leioa.....	BIZ	29.748
<b>Por auditores externos</b>		
Artea.....	BIZ	727
Gatika.....	BIZ	1.520
Gernika-Lumo.....	BIZ	16.255
Laukiz.....	BIZ	1.056
Lekeitio.....	BIZ	7.490
Markina-Xemein.....	BIZ	4.804
Arrasate.....	GIP	21.974
Astigarraga.....	GIP	4.522
Azkoitia.....	GIP	11.091
Bergara.....	GIP	14.746
Deba.....	GIP	5.404
Eibar.....	GIP	27.496
Errenteria.....	GIP	38.505
Hernani.....	GIP	19.229
Hondarribia.....	GIP	16.315
Ibarra.....	GIP	4.298
Idiazabal.....	GIP	2.212
Irun.....	GIP	60.914
Larraul.....	GIP	239
Lazkao.....	GIP	5.285
Lezo.....	GIP	6.022
Mutriku.....	GIP	4.973
Oiartzun.....	GIP	9.846
Pasaia.....	GIP	15.996
Tolosa.....	GIP	17.894
Urretxu.....	GIP	6.812
Villabona.....	GIP	5.760
Zumaia.....	GIP	9.099



Herri - Kontuen  
Euskal Epaitegia

Tribunal Vasco  
de Cuentas Públicas

ENTIDAD	ACTIVIDAD	POBLACIÓN
<b>Por TVCP</b>		
Consortio Aguas Bilbao Bizkaia.....	1	994.688
Consortio de Transportes de Bizkaia .....	9	762.012
<b>Por auditores externos</b>		
Cons. Prev. Extin. Incend. Y Salvamento.....	8	33.853
Consortio Aguas Bilbao Bizkaia.....	1	994.688
Consortio Transfronterizo Bidasoa-Txingudi.....	2	77.229
M. Pro Minusv. Psíquicos Taller Ranzari .....	4	95.209
Mancomunidad de Aguas del Añarbe .....	1	307.920
Mancomunidad de Servicios de Txingudi.....	1	77.229
Mancomunidad de Servicios del Urola Medio.....	3	30.623
Mancomunidad del Alto Deba .....	2	61.711



## A.2 DEFICIENCIAS DEL ANÁLISIS DE LAS CUENTAS GENERALES

### A.2.1 AYUNTAMIENTOS

Los ayuntamientos que han incumplido la obligación de remitir la Cuenta General del ejercicio 2008 a este Tribunal, son:

AYUNTAMIENTO	T.H.	POBLACIÓN
Aduna .....	GIP	376
Armiñón .....	ALA	198
Beizama.....	GIP	180
Moreda de Álava .....	ALA	267
Navaridas.....	ALA	219
Yécora.....	ALA	299

El Ayuntamiento de Albiztur ha remitido la Cuenta General fuera de plazo.

Los ayuntamientos en los que no se ha detectado ninguna deficiencia en los plazos de aprobación ni en el contenido formal y cualitativo de la cuenta general, son:

AYUNTAMIENTO	T.H.	POBLACIÓN	AYUNTAMIENTO	T.H.	POBLACIÓN
Altzaga .....	GIP	157	Galdakao .....	BIZ	29.234
Amorebieta-Etxano .	BIZ	17.626	Hondarribia .....	GIP	16.315
Arakaldo.....	BIZ	93	Ibarra.....	GIP	4.298
Arama .....	GIP	188	Idiazabal..	GIP	2.212
Arrazua-Ubarrundia	ALA	902	Iruraiz- Gauna.....	ALA	486
Azkoitia .....	GIP	11.091	Kripan .....	ALA	184
Azpeitia .....	GIP	14.157	Kuartango .....	ALA	357
Baños de Ebro.....	ALA	357	Lantarón..	ALA	938
Basauri.....	BIZ	42.966	Oñati .....	GIP	10.816
Beasain .....	GIP	13.510	Ribera Alta.....	ALA	705
Berango.....	BIZ	6.440	Ribera Baja .....	ALA	1.173
Campezo .....	ALA	1.108	Samaniego .....	ALA	329
Derio .....	BIZ	5.253	Tolosa.....	GIP	17.894
Elantxobe.....	BIZ	438	Villabuena de Álava ....	ALA	317
Elburgo.....	ALA	526	Zamudio..	BIZ	3.227
Elciego.....	ALA	1.025	Zumarraga.....	GIP	10.053
Elvillar .....	ALA	357			
Erandio .....	BIZ	23.987			

Las deficiencias detectadas en los plazos de aprobación y en el contenido formal y cualitativo de la cuenta general, son:

AYUNTAMIENTO	T.H.	POBLACIÓN	Deficiencias					
			A	B	C	D	E	F
Abadiño	BIZ	7.197	A4		C3	D5		F2,5,6
Abaltzisketa	GIP	317	A2	B1			E1,2	F2
Abanto Y Ciérvana-Abanto Zierbena	BIZ	9.608	A1	B4	C3	D3,5		F2,3
Aia	GIP	1.854			C1		E7	
Aizarnazabal	GIP	653		B2	C1	D4		F5
Ajangiz	BIZ	445	A1	B1	C1			F2
Albiztur	GIP	314	A3	B3	C3	D4,5	E1,2	F2
Alegia	GIP	1.710	A2					F2
Alegría-Dulantzi	ALA	2.467	A2		C1			
Alkiza	GIP	347	A2		C1	D4		F2
Alonsotegi	BIZ	2.831	A1		C2	D5		F2,5
Altzo	GIP	400	A1	B1	C1	D3		
Amezketza	GIP	983	A1					
Amoroto	BIZ	404	A2					F2
Amurrio	ALA	10.027	A3	B2	C2		E6	
Andoain	GIP	14.427	A1	B3	C2	D5		
Anoeta	GIP	1.811	A3	B3	C3	D5	E5	
Antzuola	GIP	2.145	A1		C3	D5		F2,3,5,6
Añana	ALA	176					E1,2	
Aramaio	ALA	1.489		B1	C1			
Arantzazu	BIZ	307				D4,5		F2,5
Areatza	BIZ	1.110	A2					F2
Aretxabaleta	GIP	6.646	A1					
Arraia-Maeztu	ALA	707	A1			D3,4		
Arrankudiaga	BIZ	885	A2		C2			F2
Arrasate	GIP	21.974	A1		C2			
Arratzu	BIZ	358				D5		F2
Arrieta	BIZ	551	A1					F1,3
Arrigorriaga	BIZ	12.399						F5
Artea	BIZ	727	A1					F2,5
Artzentales	BIZ	710	A1					
Artziniega	ALA	1.764	A1		C1			
Asparrena	ALA	1.595	A1		C1			
Asteasu	GIP	1.488	A2		C2			F2,6
Astigarraga	GIP	4.522			C1	D3		
Ataun	GIP	1.654			C2			
Atxondo	BIZ	1.456	A1		C1	D5		F2
Aulesti	BIZ	680	A2	B1				F2
Ayala	ALA	2.710	A1		C1			
Bakio	BIZ	2.258		B1	C1	D5		F2
Baliarrain	GIP	100	A2	B1		D5	E1,2	F2,3,5
Balmaseda	BIZ	7.174		B3	C1			F5
Barakaldo	BIZ	97.328	A4		C2			F2

.../...



Herri-Kontuen  
Euskal Epaitegia

Tribunal Vasco  
de Cuentas Públicas

AYUNTAMIENTO	T.H.	POBLACIÓN	Deficiencias					
			A	B	C	D	E	F
Barrika	BIZ	1.417	A3		C1		E6	F2
Barrundia	ALA	841			C1		E6	
Bedia	BIZ	982	A2					
Belauntza	GIP	319	A1			D4		F6
Berantevilla	ALA	447	A3	B2	C3			
Berastegi	GIP	1.031	A2		C3	D1,2,3,5		
Bergara	GIP	14.746	A1					
Bermeo	BIZ	16.940		B1				F2
Bernedo	ALA	588			C1			
Berriatua	BIZ	1.282	A3		C3	D5		
Berriz	BIZ	4.829	A1				E6	F2,5
Berrobi	GIP	589	A2	B2	C1	D5		F2,3,6
Bidegoyan	GIP	492	A3			D5	E1	F2,3
Bilbao	BIZ	353.340						F2
Busturia	BIZ	1.716	A2			D5		F2,5
Deba	GIP	5.404	A2					
Dima	BIZ	1.266	A2		C3	D4,5		F2,5
Donostia-San Sebastián	GIP	184.248	A1					
Durango	BIZ	27.861	A4				E4,6,8	F5
Ea	BIZ	892						F2
Eibar	GIP	27.496	A1		C1			
Elduain	GIP	236	A2		C1	D1,2,3		
Elgeta	GIP	1.050	A1					F7
Elgoibar	GIP	11.051	A1		C2			F5,6
Elorrio	BIZ	7.165	A1					
Ereño	BIZ	253	A1	B1	C2	D3,5	E1	F2
Ermua	BIZ	16.277	A2					
Errenteria	GIP	38.505			C1			F5
Errezil	GIP	624	A2	B1	C3	D5	E1	
Errigoiti	BIZ	518	A1					
Eskoriatza	GIP	4.071	A1					
Etxebarri	BIZ	8.536	A1					
Etxebarria	BIZ	832	A2					
Ezkio-Itsaso	GIP	578	A3		C1			
Forua	BIZ	986	A1		C3			F5
Fruiz	BIZ	408	A1			D5	E6,7	F2
Gabiria	GIP	448	A1					
Gaintza	GIP	132	A2	B1	C2	D5		F2
Galdames	BIZ	813	A2	B2	C1		E2	F2
Gamiz-Fika	BIZ	1.283	A2	B1				
Garay	BIZ	321		B1	C1			
Gatika	BIZ	1.520	A1					F5
Gautegiz Arteaga	BIZ	870	A2			D4,5		F2
Gaztelu	GIP	166	A3					
Gernika-Lumo	BIZ	16.255	A1					F2,5

.../...



Herri-Kontuen  
Euskal Epaitegia

Tribunal Vasco  
de Cuentas Públicas

AYUNTAMIENTO	T.H.	POBLACIÓN	Deficiencias						
			A	B	C	D	E	F	
Getaria	GIP	2.585	A1						
Getxo	BIZ	81.260	A4			C3			
Gizaburuaga	BIZ	182	A3						F2
Gordexola	BIZ	1.704	A2			C1			F2,5
Gorliz	BIZ	5.287						E6	F2
Güeñes	BIZ	6.275				C2			
Harana	ALA	311		B2	C1				F5
Hernani	GIP	19.229	A2		C1				
Hernialde	GIP	343	A3	B2	C1				F2
Ibarrangelu	BIZ	611	A2	B1			D5		F2
Igorre	BIZ	4.162	A1						
Ikaztegieta	GIP	459	A2					E1	
Irun	GIP	60.914				C3	D3		
Iruña Oka	ALA	2.783				C1			
Irura	GIP	1.418	A1	B1	C1			E3,6	F2,3
Ispaster	BIZ	662	A2	B1	C1		D5		F2
Itsasondo	GIP	631					D5		F2
Iurreta	BIZ	3.854	A1		C1				
Izurtza	BIZ	260	A1				D4,5		F2
Kortezubi	BIZ	409	A2				D3		F2,5
Labastida	ALA	1.503	A4			C2			
Lagrán	ALA	190		B1	C1		D3		
Laguardia	ALA	1.506		B1	C2		D3		
Lanciego	ALA	683			C1				
Lanestosa	BIZ	286		B1	C1		D5		
Lapuebla De Labarca	ALA	910	A2			C1			
Larrabetzu	BIZ	1.840	A2						
Larraul	GIP	239	A1	B1				E1,2	F2,6
Lasarte-Oria	GIP	17.694	A2		C1				
Laukiz	BIZ	1.056	A3		C1				
Lazkao	GIP	5.285			C1				
Leaburu	GIP	388	A3				D5		
Legazpi	GIP	8.709	A1		C1				
Legorreta	GIP	1.448	A2						
Legutiano	ALA	1.604	A1		C2				
Leintz-Gatzaga	GIP	263	A2	B1	C1				F2
Leioa	BIZ	29.748						E6	
Lekeitio	BIZ	7.490	A2						
Lemoa	BIZ	3.114							F5
Lemoiz	BIZ	1.031			C1				
Leza	ALA	226			C1				
Lezama	BIZ	2.443							F2
Lezo	GIP	6.022	A3		C1			E6	F2,5
Lizartza	GIP	628	A1					E1,2	F2

.../.



Herri-Kontuen  
Euskal Epaitegia

Tribunal Vasco  
de Cuentas Públicas

AYUNTAMIENTO	T.H.	POBLACIÓN	Deficiencias						
			A	B	C	D	E	F	
Llodio	ALA	18.276	A3						
Loiu	BIZ	2.147					D5		
Mallabia	BIZ	1.171		B1					
Mañaria	BIZ	474	A1				D5	E1,2	F2
Markina-Xemein	BIZ	4.804							F2
Maruri-Jatabe	BIZ	855				C1			F5
Mendaro	GIP	1.839	A1				D5		F5
Mendata	BIZ	371	A2	B2		C1		E1,2	F2,6
Mendexa	BIZ	414	A2						F2
Meñaka	BIZ	664	A2	B2					F1
Morga	BIZ	399	A1			C1			F3
Mundaka	BIZ	1.863	A1	B1		C1			F2
Mungia	BIZ	15.848				C1	D5	E4,6,8	F2,6
Munitibar-Arbatzegi Gerrikaitz	BIZ	395	A2						F2
Murueta	BIZ	309	A3	B1			D3,5		F2
Muskiz	BIZ	7.089	A3						
Mutiloa	GIP	235	A1				D5	E1,2,7	F2
Mutriku	GIP	4.973	A1	B1		C1			F2
Muxika	BIZ	1.448	A1	B2		C1			
Nabarniz	BIZ	225	A2				D4,5		F2,5
Oiartzun	GIP	9.846							F5
Okondo	ALA	1.076				C1	D4		F5
Olaberria	GIP	967	A2			C1			
Ondarroa	BIZ	8.987	A1	B1		C3	D1,2,3,5		
Ordizia	GIP	9.758	A1						
Orendain	GIP	180	A1	B2		C1		E1,2	
Orexa	GIP	121	A1					E1,2	F2,3
Orio	GIP	4.969				C1	D5		
Ormaiztegi	GIP	1.308	A2	B1		C1		E1	
Orozko	BIZ	2.382	A1						F2
Ortuella	BIZ	8.504	A1						F2,5
Otxandio	BIZ	1.220	A1	B1		C3	D5	E7	F2
Oyón-Oion	ALA	3.101	A1	B1		C1			
Pasaia	GIP	15.996	A1	B2		C3	D3,5		F2,5
Peñacerrada-Urizaharra	ALA	271		B1		C1			
Plentzia	BIZ	4.146	A1			C1			F2,5
Portugalete	BIZ	48.205	A3					E6	
Salvatierra	ALA	4.628	A1			C1			
San Millán	ALA	715				C1			
Santurtzi	BIZ	47.004	A1						
Segura	GIP	1.377	A1				D5	E7	
Sestao	BIZ	29.638							F2,3
Sondika	BIZ	4.484					D5	E4,6	F3
Sopelana	BIZ	12.242	A1				D5		
Sopuerta	BIZ	2.427	A1						F3
Soraluze	GIP	4.029	A4	B1		C1			

.../.



Herri-Kontuen  
Euskal Epaitegia

Tribunal Vasco  
de Cuentas Públicas

AYUNTAMIENTO	T.H.	POBLACIÓN	Deficiencias						
			A	B	C	D	E	F	
Sukarrieta	BIZ	345	A3						F2
Trucios-Turtzioz	BIZ	546	A1			C1			
Ubide	BIZ	158	A1				D4,5,8		F2,5
Ugao-Miraballes	BIZ	4.014	A1						
Urduliz	BIZ	3.300							F1
Urduña-Orduña	BIZ	4.197	A1					E7	F2
Urkabustaiz	ALA	1.159				C1	D3		
Urnieta	GIP	6.065	A4	B1					F3
Urretxu	GIP	6.812	A4						
Usurbil	GIP	5.793	A1			C1			
Valdegovía	ALA	1.148	A2	B1		C1			
Valle de Carranza	BIZ	2.831							F5
Valle de Trápaga-Trapagaran	BIZ	12.402	A4			C3	D5	E2	F2,5
Villabona	GIP	5.760	A1						
Vitoria-Gasteiz	ALA	232.477	A1						
Zaldibar	BIZ	2.931	A2						F2
Zaldibia	GIP	1.504	A2	B1		C1			F2,6
Zalduondo	ALA	184		B1		C1			
Zalla	BIZ	8.178		B2		C1	D5	E6	
Zambrana	ALA	358				C1			
Zaratamo	BIZ	1.741	A4			C3			F2
Zarautz	GIP	22.474	A1			C2			
Zeanuri	BIZ	1.317	A2	B1		C3	D4,5,8		F2,5
Zeberio	BIZ	1.072	A2					E3	F2
Zegama	GIP	1.454	A1						
Zerain	GIP	244	A1			C1	D5	E1,7	
Zestoa	GIP	3.426	A2						F5
Zierbena	BIZ	1.351	A1						
Zigoitia	ALA	1.589	A2			C1	D4		
Ziortza-Bolibar	BIZ	395	A2					E5,7	F2
Zizurkil	GIP	2.794	A2	B2		C2	D5		F2,5
Zuia	ALA	2.379	A1						
Zumaia	GIP	9.099	A1						



DEFICIENCIAS		Nº
		AYUNTAMIENTOS
<b>DEFICIENCIAS EN LOS PLAZOS DE APROBACIÓN</b>		
<b>EN LA APROBACIÓN DEL PRESUPUESTO</b>		
A1	1er trimestre 2008 .....	78
A2	2º trimestre 2008.....	52
A3	2º semestre 2008.....	19
A4	Presupuesto prorrogado.....	10
<b>EN LA APROBACIÓN DE LA LIQUIDACIÓN</b>		
B1	Entre 01/04/2009 y 31/07/2009 .....	36
B2	Entre 01/08/2009 y 31/12/2009 .....	14
B3	Posterior a 01/01/2010 .....	4
B4	No hay evidencia .....	1
<b>EN LA APROBACIÓN DE LA CUENTA GENERAL</b>		
C1	Entre 01/08/2009 y 31/12/2009 .....	72
C2	Posterior a 01/01/2010 .....	17
C3	No consta aprobación de la cuenta general.....	19
<b>DEFICIENCIAS EN EL CONTENIDO FORMAL DE LA CUENTA GENERAL</b>		
D1	No hay balance.....	3
D2	No hay cuenta de resultados .....	3
D3	No hay cuadro financiación.....	15
D4	No hay información deuda.....	14
D5	No hay memoria .....	49
D6	No realiza cálculo resultado ejercicio .....	-
D7	No realiza cálculo remanente tesorería .....	-
D8	No hay cuenta tesorería .....	2
<b>DEFICIENCIAS CUALITATIVAS EN EL CONTENIDO DE LA CUENTA GENERAL: ASPECTOS PRESUPUESTARIOS</b>		
E1	Ingresos caps. 1 y 2 se registran por caja.....	17
E2	Los gastos se registran por caja .....	13
E3	La Provisión dudoso cobro en el Remanente de tesorería es inferior al estudio de cobrabilidad ...	2
E4	Resultado presupuestario incorrectamente calculado.....	3
E5	No calculan ajustes al resultado presupuestario del ejercicio .....	2
E6	Remanente de tesorería incorrectamente calculado .....	14
E7	No calculan remanente para gastos con financiación afectada .....	8
E8	Existen descuadres en la cuenta de tesorería .....	2
<b>DEFICIENCIAS CUALITATIVAS EN EL CONTENIDO DE LA CUENTA GENERAL: CONTABILIDAD PATRIMONIAL</b>		
F1	No cuadra activo y pasivo del balance .....	3
F2	Balance o cuenta de resultados no incluyen amortización.....	80
F3	Partidas de inmovilizado negativas en balance.....	13
F4	Deuda negativa en balance .....	-
F5	No coincide anexo deuda con balance .....	37
F6	Provisión dudoso cobro no reflejada en balance .....	10
F7	Provisión dudoso cobro en balance inferior a la del remanente de tesorería.....	1



Herri - Kontuen  
Euskal Epaitegia

Tribunal Vasco  
de Cuentas Públicas

## A.2.2 ENTIDADES SUPRAMUNICIPALES

Las entidades supramunicipales que han incumplido la obligación de remitir la Cuenta General del ejercicio 2008 a este Tribunal, o esta no ha podido ser analizada, por no mantener estructuras concordantes con lo establecido en la legislación vigente, son:

ENTIDAD	ACTIVIDAD	POBLACIÓN
<b>No han remitido la cuenta general:</b>		
Debabe Udal Euskaltegien Mankomunitatea .....	6	21.428
Parzonería de Entzia .....	7	6.938
Parzonería de Iturrieta .....	7	4.628
Uli Mankomunitatea .....	4	994
<b>No mantienen estructuras concordantes:</b>		
Consortio de Aguas de Iruña De Oca .....	1	2.783
Consortio Museo Vasco De Gastronomía .....	2	18.276
Cons. Aguas Kuartango-Kuartangoko Ur Partzuergoa .....	1	357
<b>No ha iniciado la actividad:</b>		
Consortio De Aguas De La Llanada Oriental .....	1	6.938

Las entidades supramunicipales en las que no se ha detectado ninguna deficiencia en los plazos de aprobación ni en el contenido formal y cualitativo de la cuenta general, son:

ENTIDAD	ACTIVIDAD	POBLACIÓN
Consortio Aguas Bilbao Bizkaia.....	1	994.688
Mancomunidad de Aguas del Añarbe .....	1	307.920
Mancomunidad del Alto Deba .....	2	61.711
Mancomunidad Comarcal de Debabarrena .....	3	72.240
Mancomunidad de Servicios del Urola Medio .....	3	30.623
Sasieta Mankomunitatea .....	3	68.664
Cuadrilla de Campezo-Montaña Alavesa .....	5	3.175
Cuadrilla de Zuia.....	5	9.122





Herri-Kontuen  
Euskal Epaitegia

Tribunal Vasco  
de Cuentas Públicas

Las deficiencias detectadas en los plazos de aprobación y en el contenido formal y cualitativo de la cuenta general, son:

ENTIDAD	ACTIVIDAD	POBLACIÓN	Deficiencias					
			A	B	C	D	E	F
Aiztondo Zerbitzuen Mankomunitatea	4	3.756	A2	B3	C3	D5		F2
Arratiako Udalen Mankomunitatea	2	13.143	A2					F2
Cons. Educ. Comp. y Form. Ocup De Álava	6	232.477		B1		D1,2,3,4	E1	
Cons. Prev. Extin. Incend. y Salvamento	8	33.853	A2	B1	C1			
Consorcio Aguas Busturialdea	1	27.316	A3			D5		
Consorcio Aguas Llanada Sierra Elgea	1	4.320		B1	C1			
Consorcio de Aguas "Kantauriko Urkidetza"	1	33.853	A2					
Consorcio de Aguas de Gipuzkoa	1	312.908					E6	
Consorcio de Aguas de La Rioja Alavesa	1	11.283		B2	C1			
Consorcio de Aguas de Mendi-Haran	1	1.878	A2	B1			E1,2	
Consorcio de Aguas de Zigoitia	1	1.589		B1				
Consorcio de Aguas La Lomba	1	881		B1				F3
Consorcio Estribaciones del Gorbea	3	6.731			C1	D4		
Consorcio Mungialdea	4	22.068		B1				F2
Consorcio Residuos Gipuzkoa	3	641.275	A1	B1				
Consorcio Transfronterizo Bidasoa-Txingudi	2	77.229	A1					
Consorcio Transportes de Bizkaia	9	762.012			C1			
Cuadrilla de Aiala	5	33.853	A4	B1	C1			
Cuadrilla de Añana	5	8.283			C1			
Cuadrilla de Laguardia-Rioja Alavesa	5	11.283	A2		C1			
Cuadrilla de Salvatierra	5	11.442	A1			D4		
Enirio-Aralarko Mankomunitatea	7	36.306	A1		C3	D5		
Enkarterriko Udal Euskaltegiko Mankomunitatea	6	21.627	A1					
Lea Artibaiko Amankomunazgoa	2	25.048	A2					F2
Lea Ibarreko Udal Mankomunazgoa	2	2.075	A2			D5		F2
M. de Municipios de Las Encartaciones	2	23.770		B2	C2	D3,5		F2
M. Pro Minusv. Psíquicos Taller Ranzari	4	95.209	A4		C1			F5
Mancomunidad Bideberri	4	3.458			C3	D3,5	E1	F2
Mancomunidad de La Merindad De Durango	4	51.198	A1					
Mancomunidad de Municipios Loatzo	6	18.567	A1	B1	C3	D3,5		F2
Mancomunidad de San Marcos	3	307.920	A2	B1	C3	D1,2,3,4,5		
Mancomunidad de Serv. Sociales Busturialdea	4	26.896			C1			
Mancomunidad de Servicios De Txingudi	1	77.229			C1			
Mancomunidad Leintz Udal Euskaltegia	6	10.717	A1					
Mancomunidad Matadero Comarcal Tolosa	2	644.314	A2					
Mancomunidad Munic. Marg. Izda. Nervion	3	252.689			C1			F2
Mancomunidad Servicios Uribe Kosta	4	33.863	A2	B1				
Mancomunidad Servicios Uribe-Butroe	4	8.595						F2
Mancomunidad Urola Garaia	8	26.152	A3					
Parzonería General Gipuzkoa y Álava	7	7.597	A2			D4,5	E1,5,7	F2
Parzonería Menor de Gipuzkoa	7	5.287	A2		C3	D1,2,3,5,6	E7	
Saiaz Gizarte Zerbitzu Mankomunitatea	4	1.610	A1	B1		D4,5		F2
Tolosaldeko Mankomunitatea	3	59.136						F2
Txorierriko Mankomunitatea	2	19.394				D5	E6	F2
Udalerrri Euskaldunen Mankomunitatea (Uema)	6	93.254	A1			D5		F2
Urola Kostako Udal Elkarte	2	40.981		B1		D5		
Urretxu-Zumarragako Udal Euskaltegia	6	16.865			C1	D5		



Herri-Kontuen  
Euskal Epaitegia

Tribunal Vasco  
de Cuentas Públicas

DEFICIENCIAS	Nº
DEFICIENCIAS EN LOS PLAZOS DE APROBACIÓN	ENTIDADES
<b>EN LA APROBACIÓN DEL PRESUPUESTO</b>	
A1 1er trimestre 2008 .....	10
A2 2º trimestre 2008.....	13
A3 2º semestre 2008.....	2
A4 Presupuesto prorrogado.....	2
<b>EN LA APROBACIÓN DE LA LIQUIDACIÓN</b>	
B1 Entre 01/04/2009 y 31/07/2009 .....	14
B2 Entre 01/08/2009 y 31/12/2009 .....	2
B3 Posterior a 01/01/2010 .....	1
B4 No hay evidencia .....	-
<b>EN LA APROBACIÓN DE LA CUENTA GENERAL</b>	
C1 Entre 01/08/2009 y 31/12/2009 .....	13
C2 Posterior a 01/01/2010 .....	1
C3 No consta aprobación de la cuenta general.....	6
<b>DEFICIENCIAS EN EL CONTENIDO FORMAL DE LA CUENTA GENERAL</b>	
D1 No hay balance.....	3
D2 No hay cuenta de resultados .....	3
D3 No hay cuadro financiación.....	6
D4 No hay información deuda.....	6
D5 No hay memoria .....	15
D6 No realiza cálculo resultado ejercicio .....	1
D7 No realiza cálculo remanente tesorería .....	-
D8 No hay cuenta tesorería .....	-
<b>DEFICIENCIAS CUALITATIVAS EN EL CONTENIDO DE LA CUENTA GENERAL: ASPECTOS PRESUPUESTARIOS</b>	
E1 Ingresos caps. 1, 2 y 3 se registran por caja.....	4
E2 Los gastos se registran por caja .....	1
E3 La Provisión dudoso cobro en el Remanente de tesorería es inferior al estudio de cobrabilidad ...	-
E4 Resultado presupuestario incorrectamente calculado.....	-
E5 No calculan ajustes al resultado presupuestario del ejercicio .....	1
E6 Remanente de tesorería incorrectamente calculado .....	2
E7 No calculan remanente para gastos con financiación afectada .....	2
E8 Existen descuadres en la cuenta de tesorería .....	-
<b>DEFICIENCIAS CUALITATIVAS EN EL CONTENIDO DE LA CUENTA GENERAL: CONTABILIDAD PATRIMONIAL</b>	
F1 No cuadra activo y pasivo del balance .....	-
F2 Balance o cuenta de resultados no incluyen amortización.....	15
F3 Partidas de inmovilizado negativas en balance.....	1
F4 Deuda negativa en balance.....	-
F5 No coincide anexo deuda con balance .....	1
F6 Provisión dudoso cobro no reflejada en balance .....	-
F7 Provisión dudoso cobro en balance inferior a la del remanente de tesorería.....	-



Herri - Kontuen  
Euskal Epaitegia

Tribunal Vasco  
de Cuentas Públicas

## **ALEGACIONES**

### **AYUNTAMIENTO DE ALONSOTEGI**

En contestación a su escrito de fecha 12 de enero de 2012, adjunto remito Memoria 2008. Según nuestro expediente la memoria fue remitida con el resto de documentación que se recoge en el adjunto de 03-05-2011, si no fuera así o faltara cualquier otra documentación, por favor háganoslo saber para su inmediata remisión.

### **AYUNTAMIENTO DE GERNIKA-LUMO**

#### ***ALEGACIÓN AL EPÍGRAFE A.2.1***

Se señala como deficiencia el código F5, que significa que no coincide el anexo de deuda con el balance. La diferencia viene dada si comparamos el balance con el anexo de endeudamiento que se incorpora al expediente de aprobación del Presupuesto General de 2008, debido a que a lo largo del ejercicio se concertó una operación que sí figura en el Balance y no en el anexo de endeudamiento citado, aunque sí en el anexo de endeudamiento que se incorpora al expediente de Presupuesto General de 2009, y que por error no se ha remitido junto con la documentación de la Cuenta General de 2008.

### **AYUNTAMIENTO DE SONDIKA**

Visto el informe del resultado de la fiscalización sobre las cuentas de las Entidades de la CAPV 2008, se observa un error en lo que afecta a nuestro Ayuntamiento.

- En este Ayuntamiento la Intervención informa siempre la liquidación y se utiliza su informe como memoria de la misma. Por lo que no se pueden considerar defectuosas las cuentas por carecer de memoria ya que esta consiste en el informe de intervención.

### **AYUNTAMIENTO DE ZALLA**

- *No hay memoria:*

En la documentación que se remite aparecen los documentos siguientes:

- Memoria de ejecución de los presupuestos.
- Cuadro de financiación. (artículo 62 N.F. 10/2003)
- Relación entre los datos de la Liquidación Presupuestaria y la Contabilidad General. (Anexo artículo 62 aludido).
- Estado de la Deuda. (artículo 62 N.F. 10/2003)
- Información del Inmovilizado.
- Inversiones financieras.
- Análisis de la deuda, etc.



Si bien es cierto que esta Intervención no ha tomado nunca modelo del tipo de memoria a presentar junto con las Cuentas Anuales, siempre ha considerado que "recopilando" toda la documentación remitida, no quedaba demasiado por decir.

*-Remanente de tesorería incorrectamente calculado:*

a) Remanente de gastos para financiación afectada.

He considerado, equivocadamente, las desviaciones de financiación positivas del ejercicio (no las acumuladas) de ahí se deriva la diferencia de 16.031,34 euros.

b) Deudores de operaciones no presupuestarias.

La diferencia de 136.573,24 euros resulta del saldo de la cuenta 5661 "depósitos constituidos a corto plazo" que recoge las entradas y salidas "presupuestarias" de la partida 861.01 de Ingresos "Devolución de depósitos (fondo de mejoras) y 5310.86101 "Constitución Fondo de Mejoras".

Se adjunta mayor de la cuenta 5661.



Herri-Kontuen  
Euskal Epaitegia

Tribunal Vasco  
de Cuentas Públicas

Beato Tomás de Zumárraga, 69  
01008 VITORIA-GASTEIZ  
Tel. 945 016000 [www.tvcp.org](http://www.tvcp.org)